

ČESKÝ RYBÁŘSKÝ SVAZ, z. s.

Západočeský územní svaz



**ROZBOR
HOSPODAŘENÍ
2018**

OBSAH

I.	ÚVOD	1
II.	ČLENSKÁ ZÁKLADNA	2
III.	VODNÍ PLOCHY	4
IV.	HOSPODAŘENÍ NA CHOVNÝCH RYBNÍCÍCH A POTOCÍCH	
	1. HOSPODÁŘSKÉ VÝSLEDKY	4
	▪ HOSPODÁŘSKÉ VÝSLEDKY NA CHOVNÝCH RYBNÍCÍCH	4
	▪ HOSPODÁŘSKÉ VÝSLEDKY JEDNOTLIVÝCH MO	5
	2. PRODUKCE JEDNOTLIVÝCH DRUHŮ RYB	6
	3. PRODUKCE LÍHNÍ MO ČRS	11
	4. PŘEHLED O PRODEJI RYB	12
V.	HOSPODAŘENÍ NA RYBÁŘSKÝCH REVÍRECH	13
VI.	ZÁVĚR	18
VII.	TABULKOVÁ ČÁST	19
	▪ VYDANÉ POVOLENKY V ROČNÍ HODNOTĚ	19
	▪ PŘEHLED VYDANÝCH POVOLENEK	19
	▪ HOSPODÁŘSKÉ VÝSLEDKY NA CHOVNÝCH RYBNÍCÍCH A POTOCÍCH	20
	▪ PŘÍPLATKY ZA VÝROBU NEDOSTATKOVÝCH DRUHŮ RYB	20
	▪ ZARYBŇOVÁNÍ A ÚLOVKY MP A P RYBÁŘSKÝCH REVÍRŮ	21
	▪ ÚLOVKY Z REVÍRŮ	22
	▪ SUKCESE MP A P ÚLOVKŮ	23
	▪ GRAFY ÚLOVKŮ A ZARYBNĚNÍ	24
	▪ CELKOVÉ NÁKLADY A VÝNOSY CKH	25
	▪ POVOLENKY PRO NEČLENY	26
	▪ GRAFY PROCENTICKÉHO SLOŽENÍ ÚLOVKŮ	27

Poznámka: tento materiál je interního charakteru a není určen pro použití mimo rámec Českého rybářského svazu, z. s. Údaje z rozboru mohou být využity pro jiné účely pouze se souhlasem ČRS, z. s., Zpč. ÚS.

I. ÚVOD

Všem funkcionářům místních organizací a územního svazu předkládáme materiál poskytující informace o hospodářských výsledcích roku 2018 dosažených na rybochovných zařízeních a rybářských revírech ČRS, z. s., Zpč. ÚS, dále o počtu členů, prodeji povolenek a o základních údajích, které se k hospodaření na revírech vztahují.

Hospodářský výsledek na chovných rybnících byl i přes nepříznivé klimatické podmínky vcelku uspokojivý. Celkový výlověk 475,5 tun všech druhů ryb, představuje produkci 667 kg/ha vodní plochy. Přetrvávajícím vlivem na hospodářský výsledek jsou predátoři v čele s kormoránem a vydrou, nezanedbatelné nejsou ani klimatické podmínky posledních let, které se projevují vysokými teplotami a zejména suchem. Na jaře 2018 byl nedostatek K₂ způsobený jednak množstvím komorované K₁ z roku 2017 a již zmíněným predačním tlakem kormorána a vydry. Hospodáři zaznamenávají značné ztráty v chovu zejména mladších ročníků kaprů. Na podporu chovu K₂ byl nově zaveden preferenční příplatek.

Ve pstruhovém hospodaření pokračuje definitivní odklon od tradičního chovu pstruha obecného v chovných potocích. Vedle značného tlaku zmíněných predátorů se projevují klimatické změny, kdy vodní toky v letních měsících vysychají a je zcela znemožněn chov pstruha. Dalším faktorem je výskyt bobra na prakticky všech chovných potocích na území CHKO Šumava a Český Les. Požadavky na zajištění váčkového plůdku pstruha jsou na úrovni 700 tisíc kusů, což je oproti minulosti poloviční hodnota. Díky umělému chovu generačních ryb v sádkách MO Nýrsko a Tachov, bylo požadované množství váčkového plůdku zajištěno. Celá řada MO upustila od chovu dvouleté násady pstruha obecného v chovných potocích, kdy důvodem je již zmíněný predační tlak, minimum srážek a náklady tím značně převyšují příjmy. U lipana lze pouze konstatovat, že došlo k vymizení původních populací a dovoz roček z jiných částí republiky situaci neřeší, ale zatím není jiná možnost. Nezbyvá, než založit faremní chovy lipana jako u pstruha obecného, což je sice reálné, ale podstatně obtížnější a zejména ekonomicky náročnější. Některé MO chovají pstruha obecného do lovné velikosti v uzavřených objektech, kde jsou ryby chráněné před predátory, ale tím se dostáváme na úroveň duháků a sivenů, protože původního potočáka v zajetí chovat nelze.

Několik let disponujeme povolením odchýlného postupu za účelem regulace počtu zimujících kormoránů. Nadále je vypláceno zástřelné myslivcům, kteří se snaží o lov kormoránů. Zástřelné je nově možné získat u krajských úřadů, avšak výsledek nesplňuje očekávání, střílí se pouze desítky jedinců v oblasti obou krajů.

Co se týká náhrad za škody způsobené tímto ptákem v rybářských revírech, je situace prakticky neřešitelná. V případě, že stávající situace bude i nadále pokračovat, budou důsledky predačního tlaku rybožravých predátorů fatální prakticky pro všechny druhy ryb a nic nepomůže naše snaha o neustálé doplňování reofilních druhů za pomoci dotace MZe, která tvoří příliš malou náplast na velkou ránu.

Vzniklá situace nemá v současné době jiné řešení, než vysazovat do revírů vybrané druhy ryb v lovné velikosti a v době, kdy vyloučíme následnou predaci kormorány. Nikdy se nám ale nepodaří uniknout před vydrou říční a dalšími predátory z říše savců. Vliv predátorů na rybářské revíry je nepředstavitelný a stále podceňovaný. Omezováním rybářů oprávněných k lovu ryb, což je v poslední době v ČRS moderní pojetí, situaci jen těžko napravíme. Vyplenit například Berounku lovem na udici nelze, ale několik desítek kormoránů to za čtrnáct let dokázalo.

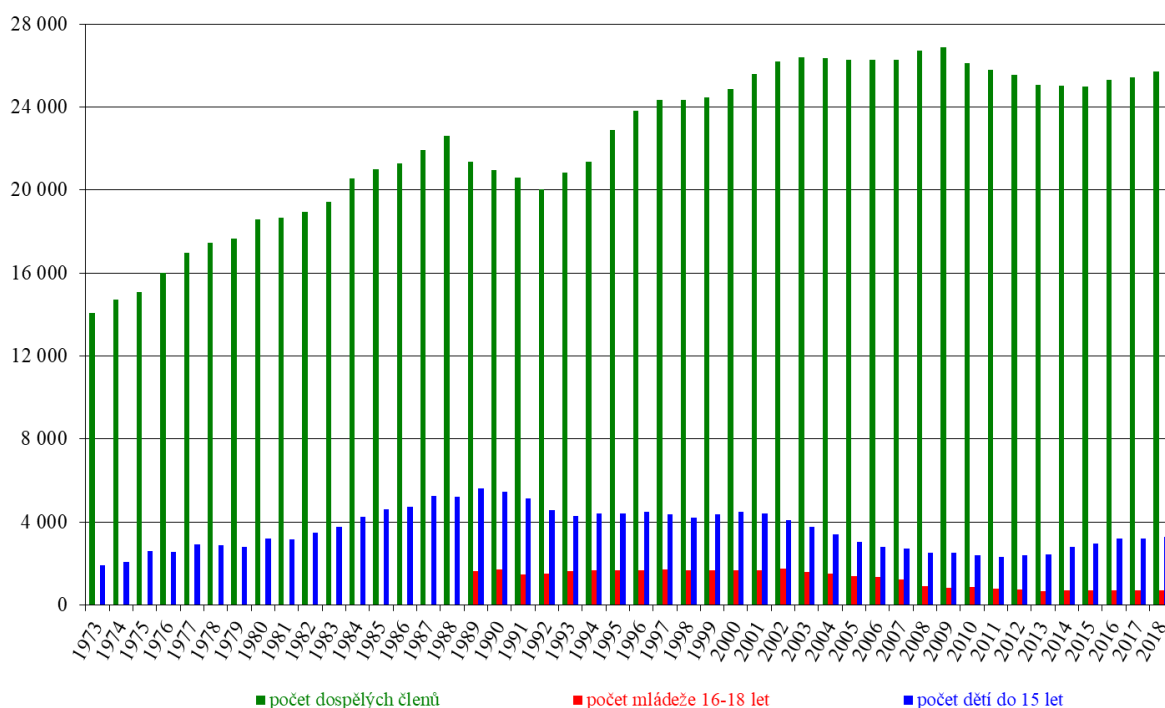
II. ČLENSKÁ ZÁKLADNA

O vývoji členské základny podává přehled připojená tabulka a graf. Počet dospělých členů se v roce 2018 oproti předcházejícím rokům navýšil o 300 a u dětí byl zaznamenán nárůst o 78. Mládeže v kategorii 15-18 let přibýlo 21. Zájem z řad dětí je spojený s akcí „první povolenka dítěte zdarma“, která byla zahájena v roce 2014 a stále pokračuje. U členů zaznamenáváme stále klesající zájem o dění ve svazu, což se projevuje zejména v nízké účasti na členských schůzích, která se pohybuje pod úrovní 10%. Územní svaz tvoří stále 55 MO ČRS.

Rok	2005	2006	2007	2008	2009	2010	2011
dospělých členů	26 285	26 271	26 278	26 737	26 903	26 138	25 818
oproti předch.r.	-70	-14	+7	+459	+166	-765	-320
mládeže 16-18 let	1 379	1 322	1 207	881	836	837	782
oproti předch.r.	-141	-57	-115	-326	-45	+1	-55
mládeže do 15 let	3 049	2 798	2 696	2 495	2 497	2 401	2 320
oproti předch.r.	-365	-251	-102	-201	+2	-96	-81

Rok	2012	2013	2014	2015	2016	2017	2018
dospělých členů	25 570	25 090	25 046	25 003	25 316	25 423	25 723
oproti předch.r.	-248	-480	-44	-43	+313	+107	+300
mládeže 16-18 let	743	670	702	676	697	686	707
oproti předch.r.	-39	-73	+32	-26	+21	-11	+21
mládeže do 15 let	2 385	2 430	2 781	2 963	3 204	3 204	3 282
oproti předch.r.	+65	+45	+351	+182	+241	0	+78

Členská základna - vývoj



Vývoj členské základny

MO ČRS	Počet dospělých členů												poř.	MO ČRS	2018
	2008	2009	2010	2011	2012	2013	2014	2015	2016	2017	2018				
Aš	287	268	266	268	272	278	286	307	328	333	331	1	Plzeň 1	5625	
Bělá	120	120	122	123	130	142	148	151	168	188	190	2	Cheb	1374	
Blovice	299	325	300	291	311	275	270	270	283	275	271	3	Karlovy Vary	1316	
Božičany	784	800	811	887	941	912	914	934	954	937	941	4	Božičany	941	
Dobřany	395	376	366	375	379	344	344	342	326	334	355	5	Sokolov	821	
Domažlice	206	203	203	212	241	242	245	256	256	259	272	6	Klatovy	786	
Holoubkov	113	99	90	100	99	102	106	103	97	105	106	7	Plzeň 3	781	
Holyšov	183	178	174	172	163	172	188	209	233	241	269	8	Tachov	671	
Horažďovice	221	209	211	217	205	219	230	229	224	239	223	9	Kynšperk	624	
Horšovský Týn	198	185	179	176	165	156	151	147	141	137	134	10	Rokycany	615	
Cheb	1592	1538	1553	1497	1435	1413	1390	1391	1373	1391	1374	11	Ostrov	610	
Chrást	141	144	159	179	201	198	222	225	241	246	263	12	Loket	530	
Karlovy Vary	1479	1463	1379	1365	1361	1332	1338	1311	1336	1337	1316	13	Stod	500	
Kdyně	264	271	261	267	254	250	246	245	248	229	223	14	Třemošná	497	
Klatovy	603	598	611	614	626	603	678	696	734	754	786	15	Křimice	488	
Kralovice	144	142	139	141	143	146	147	151	163	155	163	16	Sušice 1	468	
Kraslice	317	312	291	290	295	298	288	298	306	309	301	17	Stříbro	452	
Křimice	657	599	574	544	525	499	500	473	482	473	488	18	Plzeň 2	443	
Kynšperk	476	499	488	439	462	469	500	530	543	586	624	19	Štáhlavy	433	
Líně	332	312	297	280	263	263	256	249	247	221	228	20	Město Touškov	400	
Loket	396	394	371	360	376	374	376	409	436	464	530	21	Mariánské Lázně	396	
Manětín	67	64	71	74	78	82	77	68	72	72	70	22	Dobřany	355	
Mariánské Lázně	375	380	370	371	386	372	369	362	362	380	396	23	Aš	331	
Město Touškov	539	540	500	471	445	426	394	410	419	406	400	24	Nýrsko	312	
Nejdek	164	157	148	126	131	130	114	94	83	75	62	25	Kraslice	301	
Nepomuk	278	263	254	260	264	255	254	266	273	267	278	26	Nepomuk	278	
Nýrsko	274	290	283	273	290	330	302	303	306	308	312	27	Preštice	277	
Ostrov	731	729	689	671	656	654	637	628	625	636	610	28	Domažlice	272	
Planá	236	216	216	219	212	211	219	217	212	214	209	29	Plasy	272	
Plánice	156	163	172	176	177	179	176	167	170	175	181	30	Blovice	271	
Plasy	232	234	248	242	252	266	266	263	255	266	272	31	Staňkov	271	
Plzeň 1	6492	6917	6555	6332	6155	5814	5745	5645	5664	5562	5625	32	Holyšov	269	
Plzeň 2	261	355	360	379	382	393	402	402	415	422	443	33	Chrást	263	
Plzeň 3	882	915	844	802	758	749	757	747	787	773	781	34	Poběžovice	262	
Poběžovice	276	252	259	258	228	236	239	233	254	264	262	35	Štěnovice	230	
Preštice	228	214	223	213	212	220	225	240	254	272	277	36	Líně	228	
Radnice	185	185	191	198	202	210	213	211	213	211	221	37	Horažďovice	223	
Rokycany	734	692	695	669	677	669	674	657	642	621	615	38	Kdyně	223	
Sokolov	1296	1228	1165	1160	1075	1080	1021	979	935	883	821	39	Radnice	221	
Srbice	146	153	147	128	112	120	128	115	114	114	117	40	Planá	209	
Staňkov	200	195	181	194	202	201	211	224	240	269	271	41	Bělá	190	
Stod	379	405	411	456	475	478	458	473	473	492	500	42	Strašice	190	
Strašice	247	239	229	222	206	203	195	189	196	188	190	43	Plánice	181	
Stříbro	469	447	441	458	484	486	497	477	457	453	452	44	Touzím	175	
Sušice 1	368	347	346	349	361	370	399	449	494	502	468	45	Kralovice	163	
Sušice 2	111	102	98	104	99	92	96	92	84	88	80	46	Horšovský Týn	134	
Štáhlavy	461	456	453	461	450	451	432	424	428	428	433	47	Srbice	117	
Štěnovice	267	255	247	233	221	217	214	207	216	217	230	48	Žlutice	115	
Tachov	461	428	469	487	514	533	540	562	565	607	671	49	Ždírec	108	
Teplá	134	134	129	119	123	113	103	94	97	98	106	50	Teplá	106	
Touzím	195	198	187	191	189	184	183	189	186	184	175	51	Holoubkov	106	
Třemošná	409	407	406	422	422	397	412	412	417	466	497	52	Zbiroh	87	
Zbiroh	112	114	108	105	94	91	86	83	84	87	87	53	Sušice 2	80	
Ždírec	104	103	104	101	96	95	95	96	102	104	108	54	Manětín	70	
Žlutice	88	91	94	97	95	96	90	99	103	106	115	55	Nejdek	62	
Cellkem	26764	26 903	26 138	25 818	25 570	25090	25046	25003	25316	25423	25723	Cellkem	25723		

III. VODNÍ PLOCHY

Místní organizace dlouhodobě hospodaří na více jak 400 chovných rybnících o výměře 500 hektarů a každoročně lovené ploše 460 hektarů.

K výraznějším změnám nedošlo u výměry rybářských revírů. K výkonu rybářského práva sloužilo 3073 ha mimopstruhových revírů, včetně 700 ha ÚN Jesenice a 140 ha revírů Klatovského rybářství. U pstruhových revírů činila výměra téměř 471 ha včetně revírů Rybářství Mariánské Lázně a Klatovského rybářství.

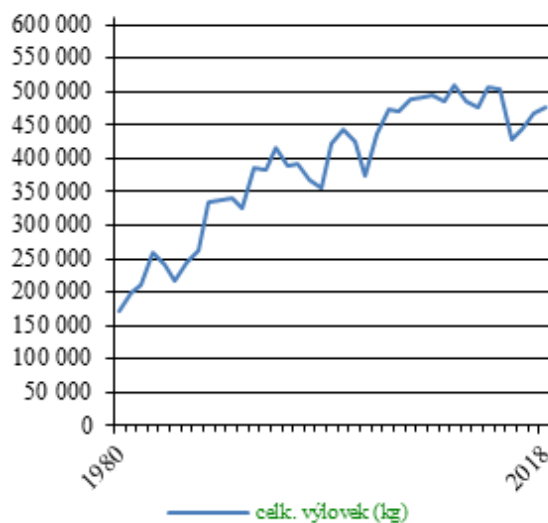
IV. HOSPODAŘENÍ NA CHOVNÝCH RYBNÍCÍCH A POTOČÍCH

1. HOSPODÁŘSKÉ VÝSLEDKY

Bylo vyloveno 475,5 tun všech druhů ryb. Tabulka na následující straně pak vyjadřuje, jak se na tomto výsledku podílí jednotlivé MO. Pokles za poslední tři roky se podařilo stabilizovat, nicméně situaci nelze podceňovat zejména s ohledem na vývoj klimatu. Není jisté náhoda, že klesající celkový přírůstek zaznamenáváme od r. 2010, kdy dochází ke značnému nárůstu výskytu zimujících kormoránů a milovníkům vydry říční se podařila úspěšná repatriace prostřednictvím vypuštění nepůvodních zvířat do volné přírody. Škody páchané těmito zvířaty jsou značné a nevymahatelné. Po dvou stech letech zde máme nedotknutelného predátora a nezbývá než věřit, že nebude trvat další dvě století, než naleznou příslušné orgány ochrany přírody zdravý selský rozum a budou skutečně preferovat přirozenou rovnováhu v přírodě a nebudou preferovat pouze vrcholové predátory.

Hospodářské výsledky na chovných rybnících

Rok	celk. výlov (kg)	index 78	celk. přírůstek
2000	444 300	340	316 500
2001	425 100	325	292 100
2002	375 300	287	241 800
2003	436 326	333	313 222
2004	472 552	361	325 992
2005	471 632	360	322 437
2006	489 718	374	335 874
2007	491 591	376	351 399
2008	495 454	379	327 209
2009	485 702	371	334 887
2010	508 475	389	327 587
2011	485 097	371	309 013
2012	476 574	364	320 757
2013	507 632	388	295 705
2014	503 487	385	316 420
2015	426 957	326	259 336
2016	443 354	339	266 701
2017	468 006	358	285 885
2018	475 523	363	306 328

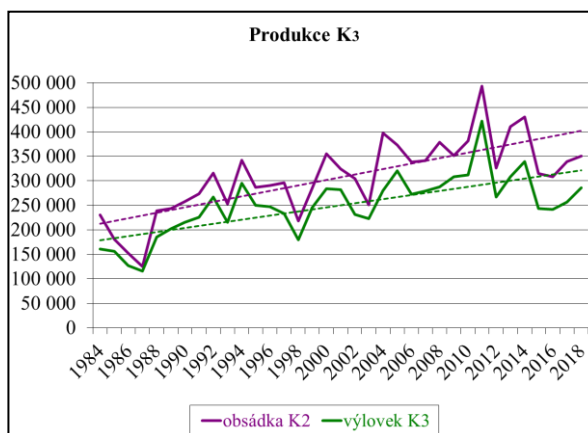
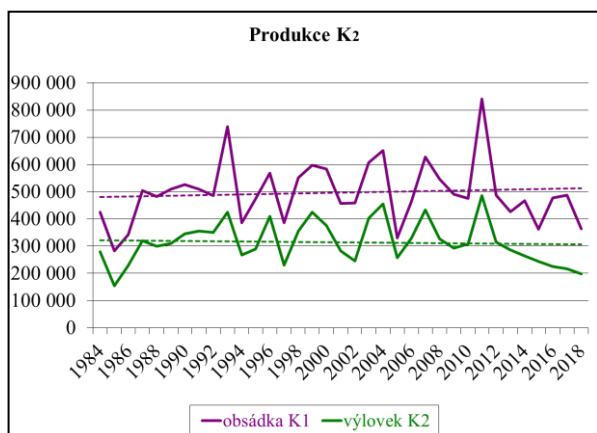
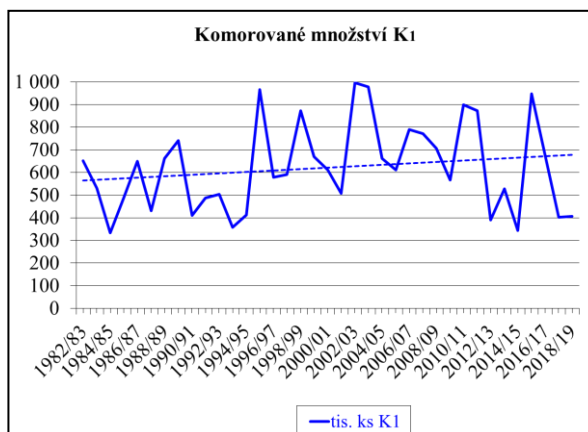
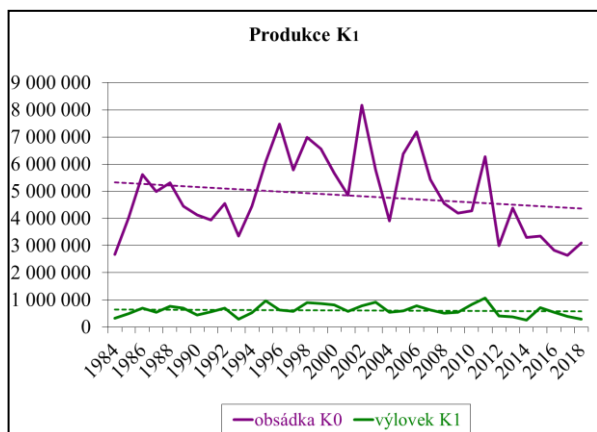


Hospodářské výsledky jednotlivých místních organizací v r. 2018

místní organizace	plocha celkem (ha)	plocha slovená (ha)	celkový výlověk (kg)	celkový přírůstek (kg)	hektarový přírůstek(kg)
Aš	7,49	7,42	5 155	2 769	373
Bělá	9,90	7,63	6 433	3 834	502
Blovice	7,48	7,35	6 922	4 203	572
Božičany	10,69	9,88	19 478	8 979	909
Dobřany	6,22	4,40	2 279	371	84
Domažlice	6,99	6,99	8 928	5 538	792
Holoubkov	1,51	1,51	2 600	200	200
Holýšov	4,80	4,80	7 545	3 510	731
Horažďovice	13,30	13,30	14 959	4 483	337
Horšovský Týn	8,73	8,43	5 860	4 554	540
Cheb	38,02	34,29	30 087	18 496	539
Chrást	1,51	1,51	1 441	433	287
Karlovy Vary	16,10	16,10	6 082	4 814	299
Kdyně	6,63	6,10	7 936	5 843	959
Klatovy	24,40	22,50	18 656	11 456	509
Kralovice	16,05	16,05	10 793	6 420	400
Křimice	4,40	3,50	5 245	3 898	1 114
Kynšperk	6,25	5,87	1 306	- 310	- 53
Líně	4,50	4,50	4 455	2 954	656
Loket	6,91	6,91	6 689	5 559	805
Manětín	8,45	8,45	4 125	2 681	317
Mariánské Lázně	19,84	15,30	13 958	10 258	670
Nepomuk	6,20	6,20	31 439	29 899	4 822
Nýrsko	13,00	13,00	10 865	8 275	637
Planá	4,37	3,60	2 510	1 572	437
Plánice	12,30	11,80	11 226	7 867	667
Plasy	4,85	4,15	4 758	3 161	762
Plzeň 1	0,97	0,97	450	438	451
Poběžovice	13,89	13,89	9 779	7 604	547
Přeštice	11,75	9,40	9 382	6 348	675
Radnice	4,46	4,46	5 678	2 964	665
Rožycany	8,40	8,40	11 720	6 310	751
Sokolov	7,40	7,40	3 647	2 121	287
Srbice	1,80	1,80	1 427	- 35	- 19
Srtaňkov	7,10	6,75	13 314	8 194	1 214
Stod	14,20	12,85	26 291	20 173	1 570
Stříbro	28,91	26,92	42 206	28 993	1 077
Sušice 1	1,20	1,20	1 350	470	392
Šťáhlavy	16,94	16,94	13 370	6 982	412
Stěnovice	6,77	5,53	13 442	7 061	1 277
Tachov	17,59	15,72	13 991	10 841	690
Teplá	3,75	5,13	3 041	1 049	204
Třemošná	7,40	7,40	11 666	7 264	982
Toužim	12,50	11,50	7 200	6 125	533
Zbítov	1,05	1,05	740	576	549
Ždírec	15,00	9,30	10 350	6 865	738
Žutice	5,18	5,18	3 514	484	93
Ostrov	43,33	35,95	21 238	13 784	383
Město Touškov	0,00	0,00	0	0	-
Kraslice	0,00	0,00	0	0	-
Sušice 2	0,00	0,00	0	0	-
Strašice	0,00	0,00	0	0	-
Nejdek	0,00	0,00	0	0	-
Plzeň 2	0,00	0,00	0	0	-
Plzeň 3 eCity	0,00	0,00	0	0	-
Cellkem	500,47	459,27	475 523	306 328	667

2. PRODUKCE JEDNOTLIVÝCH DRUHŮ RYB

KAPR – na výlovku z chovných rybníků se největší měrou podílel kapr. Na následujících grafech je patrný vývoj produkce kapra v jednotlivých věkových kategoriích. Je zřejmé, že dochází k poklesu produkce u K_1 a situace začíná být vážná také u K_2 . Produkce K_3 bude následně odrážet úspěch či neúspěch v chovu mladších ročníků kaprů. Na základě dlouhodobých zkušeností byl zaveden preferenční příplatek i u K_2 , kde v minulosti s dostatečnou produkcí problém nebyl.



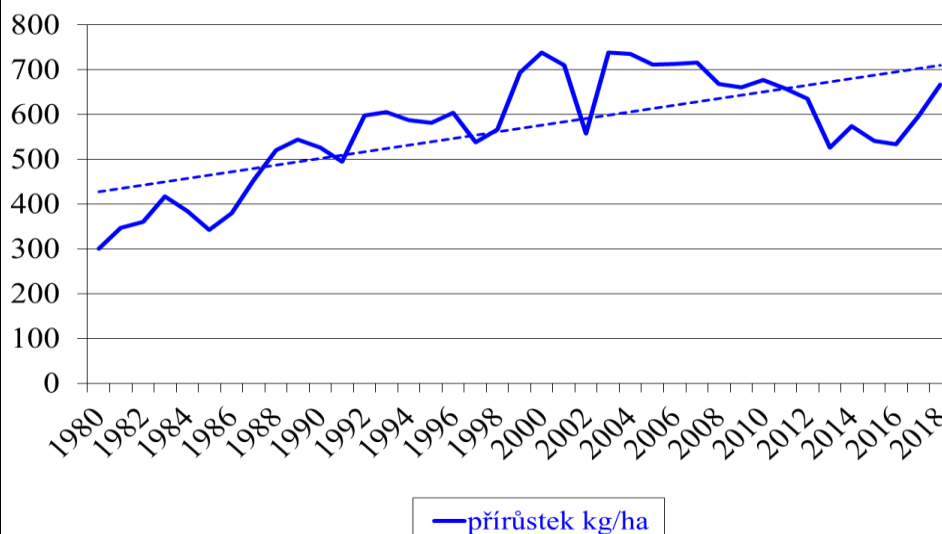
Prodej K1 na jaře 2018	
MO ČRS	kg
Karlovy Vary	231
Mariánské Lázně	245
Přeštice	130
Štěnovice	519
Cellkem	1125
Předchozí roky	
r. 2017	2771
r. 2016	2036
r. 2015	280
r. 2014	1654
r. 2013	1859
r. 2012	6114
r. 2011	2943
r. 2010	3697
r. 2009	5670
r. 2008	4343
r. 2007	4564
r. 2006	2269
r. 2005	2868
r. 2004	5464

Líheň v Předenicích zajišťuje potřebné množství K₀. Chov K₁ je záležitost citlivá a současně zásadní. Bude proto i nadále podporován preferenčními příplatky. Je žádoucí, aby se chovu K₁ věnovalo co nejvíce organizací, a to zejména proto, abychom eliminovali případné výpadky produkce, které mohou nastat jak vlivem klimatu v určité oblasti, tak zejména predační tlak kormoránů a vyder. Zanedbatelná není ani přítomnost bobra evropského, který je sice býložravec, ale svojí aktivitou i v zimním období ruší zimující obsádku a ta následně uhne vysílením. Naši pozornost bychom měli také soustředit na produkci K₂.

Komorované množství K1	
Rok	tis. ks K1
2001/02	507
2002/03	996
2003/04	979
2004/05	661
2005/06	612
2006/07	790
2007/08	772
2008/09	706
2009/10	567
2010/11	900
2011/12	872
2012/13	390
2013/14	528
2014/15	344
2015/16	947
2016/17	680
2017/18	403
2018/19	407

Hektarový přírůstek	
Rok	kg/ha
2001	710
2002	558
2003	739
2004	736
2008	668
2009	661
2007	716
2008	668
2009	661
2010	677
2011	658
2012	636
2013	526
2014	574
2015	541
2016	533
2017	596
2018	667

Hektarový přírůstek

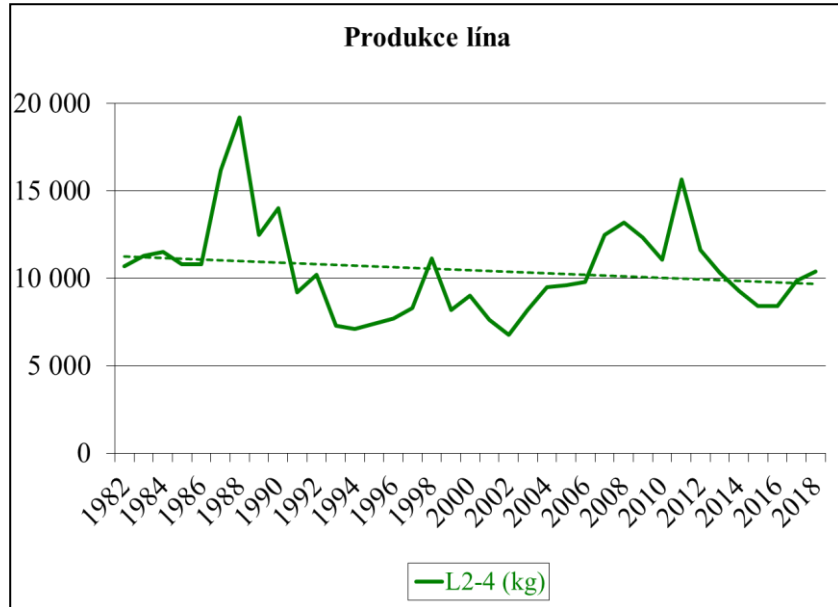


Prodej násady kapra mezi MO v roce 2018		
Dodavatel	kg	Odběratel
Křimice	842	MO ČRS
Mariánské Lázně	400	MO ČRS
Plzeň 1	177	mimo ČRS
Staňkov	2566	MO ČRS, mimo ČRS
Štěnovice	900	MO ČRS
Cellkem	4885	

Pro porovnání	
Rok	Prodej
2009	3,50 tuny
2010	2,20 tuny
2011	7,26 tuny
2012	2,54 tuny
2013	4,22 tuny
2014	1,47 tuny
2015	2,80 tuny
2016	0,55 tuny
2017	2,25 tuny
2018	4,89 tuny

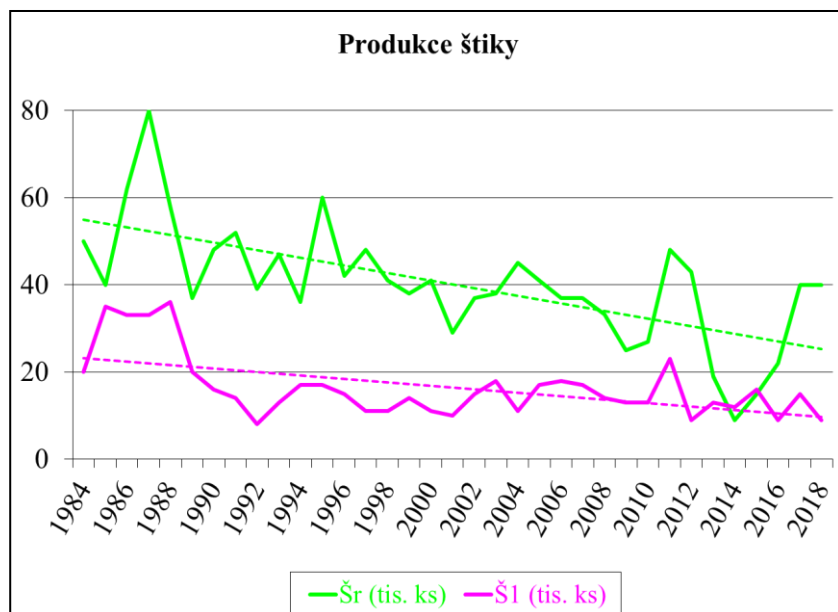
LÍN – produkce lína se v letošním roce dostala nad hladinu dlouhodobého průměru. Byla navýšena cena násad a s ohledem na pomalejší růst lína lze předpokládat, že postupně bude docházet ke zlepšování situace. Ve volných vodách má lín své nezastupitelné místo, mezi rybáři je oblíben a určitě si zaslouží naši pozornost a podporu.

Rok	L2-4 (kg)
2000	9 006
2001	7 611
2002	6 782
2003	8 208
2004	9 492
2005	9 615
2006	9 806
2007	12 471
2008	13 180
2009	12 320
2010	11 083
2011	15 670
2012	11 630
2013	10 316
2014	9 259
2015	8 422
2016	8 405
2017	9 881
2018	10 396



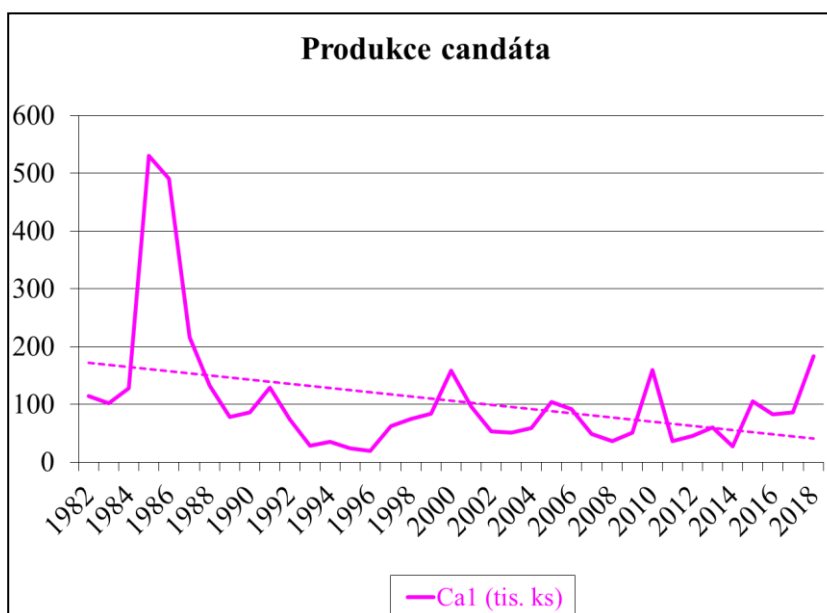
ŠTIKA – stále platí, že u štiky máme velké rezervy v chovu. Každý rok vysadíme přibližně 1 mil. ks váčkového plůdku, ale výsledný odchov z tohoto množství není možné považovat za úspěch. V dalších letech očekáváme růst produkce s ohledem na zvýšení ceny za násadové ryby. Plůdek štiky byl opět zajištěn ve svazové líhni MO Pardubice a MO Aš.

Rok	Šr (tis. ks)	Šl (tis. ks)
2000	41	11
2001	29	10
2002	37	15
2003	38	18
2004	45	11
2005	41	17
2006	37	18
2007	37	17
2008	33	14
2009	25	13
2010	27	13
2011	48	23
2012	43	9
2013	19	12
2014	9	12
2015	15	16
2016	22	9
2017	40	15
2018	40	9



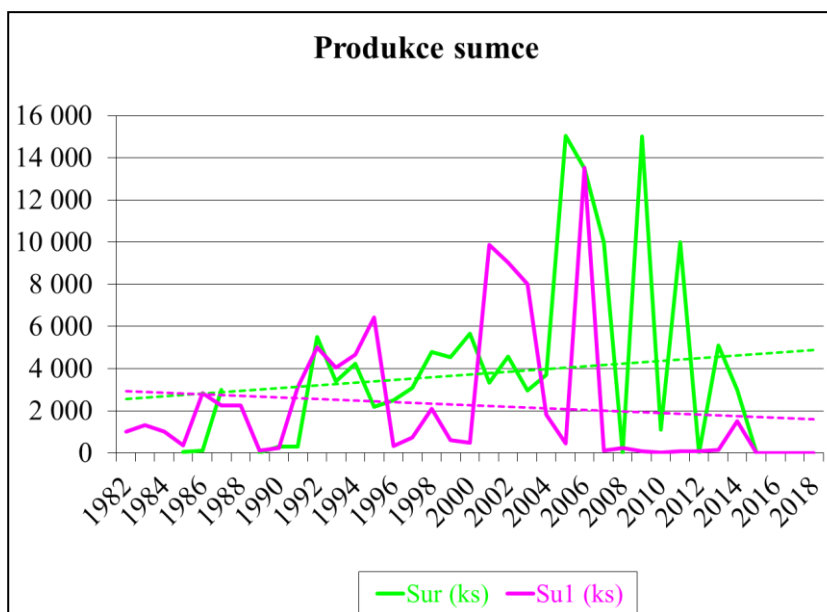
CANDÁT – výlověk candáta ročka v množství 183 tis. ks pokryl dvojnásobně předepsané zarybnění revírů. Následující graf je důkazem, že chov této ryby je ponecháván víceméně náhodě, a to i přesto, že je velice atraktivní rybou v revírech.

Rok	Ca1 (tis. ks)
2000	159
2001	96
2002	53
2003	51
2004	59
2005	104
2006	92
2007	49
2008	37
2009	51
2010	160
2011	37
2012	45
2013	60
2014	27
2015	106
2016	83
2017	86
2018	183



SUMEC – MO Štěnovice ukončila chov sumců. Několik posledních let bylo klimaticky příznivých pro přirozený výtěr sumců v revírech. Zaznamenáváme názory některých rybářů, že sumec je v revírech přemnožený a podsouvá se mu odpovědnost za úbytek ostatních kaprovitých ryb, což je názor se kterým nelze souhlasit.

Rok	Sur (ks)	Su1 (ks)
2000	5650	488
2001	3350	9875
2002	4570	9026
2003	2970	8000
2004	3700	1832
2005	15030	464
2006	13490	13530
2007	10000	128
2008	0	250
2009	15000	71
2010	1095	27
2011	10000	90
2012	0	94
2013	5100	146
2014	3000	1500
2015	0	0
2016	0	0
2017	0	3
2018	0	3



AMUR – produkci amura v místních organizacích by měli příslušní hospodáři řádně vyhodnotit, protože amur se nechová vlídně k našim kaprovitým rybám, řešením je monokultura, jinak dochází ke ztrátám na přírůstku ostatních kaprovitých ryb.



PSTRUH OBECNÝ – využití chovných kapacit potoků a CHRO nám stále více komplikují bobři a predátoři, zejména vydra říční a norek americký. Nezanedbatelný je vliv nedostatku srážek a tím následné vysychání potoků. Náhradou jsou ryby odkrmené na granulích, což je v této situaci zřejmě jediná možná cesta, jak udržet ve pstruhových revírech pstruha obecného alespoň jako druh. Zvýšená ochrana pstruha obecného v revírech je proto ze shora uvedených důvodů nesmysl.



PSTRUH DUHOVÝ – zájem o plůdek z líhni prakticky není. Některé MO ČRS se však začaly věnovat odchovu násady či tržní ryby a pozvolna tak zajišťují dodávky většího pstruha, který se vysazuje do revírů místo původních ročků.



LIPAN – zde nezbývá než konstatovat, že došlo ke katastrofě, kdy původní populace lipanů prakticky vymizely. Dovoz násad řeší situaci pouze tím, že plníme zarybňovací povinnost. Přežití vysazovaných ročků z umělých chovů je diskutabilní.



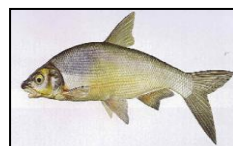
SIVEN – chovem sivena se okrajově zabývají líhně v Milencích, Tachově a také v Kynšperku, kde chovají několik kusů generačních ryb společně se pstruhem obecným. Následná produkce pak slouží k zarybňování tamních a sousedních revírů.



MNÍK – chovem ročka se zabývá pouze několik organizací, do dalších si váčkový plůdek zatím cestu nenašel. Náročnost chovu zřejmě ostatní chovatele odrazuje. V současnosti se stává mník silně ohroženým druhem díky norkům, kteří se v posledních několika letech silně přemnožili. Mník je jejich oblíbenou kořistí.



PODOUSTEV – je typickým zástupcem původních říčních druhů, chovatelsky nenáročných, zde se však nedaří zajistit váčkový plůdek, který tvoří základ chovu. Příčina je opět v predaci zejména kormoránů, kteří jsou dnes již vážnou hrozbou i pro všechny ostatní reofilní druhy ryb.



3. PRODUKCE LÍHNÍ MO ČRS

Líheň MO	Produkce (ks)							
	Po _k	Pd _k	Li _k	Si _k	K ₀	Mn ₀	Š ₀	Jj ₀
Aš	75 000			5 000		750 000	40 000	550 000
Kynšperk	70 000	50 000	5 000	20 000				
Mar. Lázně	30 000							
Nýrsko	380 000		150 000					
Planá	20 000							
Plasy	30 000						60 000	
Sušice 1	55 000			10 000				
Štěnovice	90 000				7 070 000			
Tachov	200 000	50 000		10 000				
Celkem	950 000	100 000	155 000	45 000	7 070 000	750 000	100 000	550 000



4. PŘEHLED O PRODEJI RYB**Prodej podle jednotlivých MO ČRS**

MO ČRS	druh ryby	ks	kg nebo cm	odběratel
Aš	Pok	60 000		MO ČRS
	Mn0	450 000		MO ČRS
	Si0	5 000		MO ČRS
	Jj0	500 000		mimo ČRS
	Poj	10 500		mimo ČRS
Domažlice	K4	110	250	mimo ČRS
Karlovy Vary	Ca1	10 000	15 cm	ČRS ÚS, mimo ČRS
	K1	20 000	116	MO ČRS
Mariánské Lázně	L3	2 650	900	ČRS ÚS, MO ČRS
	K1	12 500	245	MO ČRS
	K3	4 615	4 525	ČRS ÚS
	Br3	1 000	144	ČRS ÚS
Nýrsko	Po1	18 900	12 cm	ČRS ÚS
	Li1	20 200	12 cm	ČRS ÚS
	K2	3 500	5 600	ČRS ÚS
	Ca1	135 500	10 cm	ČRS ÚS
	L2	1 170	370	ČRS ÚS
	Pok	180 000		MO ČRS
Plzeň 1	Šr	5 964	8 cm	ČRS ÚS,
	Š1	30	8	ČRS ÚS,
	Mn1	332	11 cm	ČRS ÚS,
	Jj1	13 450	9 cm	ČRS ÚS,
	K2	590	177	mimo ČRS
Klatovy	Ab3	60	211	mimo ČRS
	Pd2	133	50	mimo ČRS
	Si2	142	56	mimo ČRS
	Šr	1 000	6 cm	MO ČRS
	Š2	10	25	mimo ČRS
	K3		5 900	ČRS ÚS, MO ČRS
Planá	Br1		45	ČRS ÚS
	Ca2	1 800	75	ČRS ÚS
	L4	720	180	ČRS ÚS
	K3	670	1 000	ČRS ÚS
	Š2	127	29	ČRS ÚS
Plánice	K3		3 925	ČRS ÚS
Plasy	Po1	5 000	15 cm	ČRS ÚS
	Ab3	100	102	MO ČRS
	Šr	2 900	6 cm	ČRS ÚS
	Ca1	1 000	15 cm	ČRS ÚS
	K3	1 200	1 200	ČRS ÚS
	L2		80	ČRS ÚS
	Š0	30 000		MO ČRS
Poběžovice	K3	5 250	3 950	ČRS ÚS
Přeštice	Br2		600	ČRS ÚS,
	K1	13 250	130	MO ČRS
Staňkov	K2	10 246	2 593	MO ČRS, mimo ČRS
Stod	K3	2 994	3 000	ČRS ÚS
	L3	200	60	MO ČRS
Sušice 1	Li1	4 000	8 cm	ČRS ÚS
Třebošná	K3	3 703	5 530	ČRS ÚS
Ždírec	K3	3 350	3 950	ČRS ÚS, mimo ČRS
Ostrov	Pd2	1 395	558	ČRS ÚS
	Jj1	50 200	8 cm	ČRS ÚS
	K3	3 906	3 906	ČRS ÚS
	Ca1	5 000	8 cm	ČRS ÚS
Štěnovice	Pok	90 000		MO ČRS
	K0	6 700 000		MO ČRS, mimo ČRS
	K3	1 140	1 148	MO ČRS
	K2	2 000	900	MO ČRS
	K1	41 690	519	MO ČRS
Tachov	Pok	150 000		MO ČRS
	Po1	5 500	15 cm	ČRS ÚS
	Pd2	11 600	11 200	ČRS ÚS
	Po2	7 715	1 866	ČRS ÚS
	K3	395	435	ČRS ÚS
	Jj1	27 200	8 cm	ČRS ÚS
Křimice	K2	2 710	842	MO ČRS

V. HOSPODAŘENÍ NA RYBÁŘSKÝCH REVÍRECH

Hospodaření v rybářských revírech nebylo vždy v souladu se zarybňovacími plány. Nepodařilo se vysadit plánované množství línů i přes snahu zajistit násadu u externích dodavatelů. Na druhé straně byla vysazena celá řada ryb, které nejsou předmětem zarybňovacích povinností díky dotacím Krajského úřadu Karlovarského kraje a MZe. Jedná se především o ostroretku stěhovavou, podoustev říční, mníka jednovousého, jelce jesena, jelce tlouště a okouna říčního. Zarybňovací plány byly překročeny u dalších druhů ryb, jako např. u candáta a lipana.

Celkové úlovky na mimopstruhových revírech jsou uvedeny v tabulkové části tohoto materiálu a o úlovcích jednotlivých druhů ryb se zmiňuje následující kapitola.

Na pstruhových revírech nepříznivý vývoj úlovků stále pokračuje. Úlovky na nich vykazují u hlavních druhů ryb, tj. pstruha obecného a lipana podhorního v celkových hodnotách dlouhodobě sestupnou tendenci a u lipana nastal definitivní konec. O příčinách tohoto stavu již byla publikována řada článků a jsou k nim vedeny diskuse u široké rybářské veřejnosti. Nápravné opatření se nemůže opírat o teorie zpřísněné ochrany a domněnky, že si příroda pomůže sama. Lipani jsou společně se pstruhem obecným ohrožováni nikoli pytláctvím a nedodržováním RŘ, ale podstatnou roli zde mají klimatické podmínky, mění se kvalita povrchových vod a predátoři, zejména vydra říční, norek americký a kormorán velký. Na ochranu „původního“ pstruha obecného a lipana máme dostatek prostoru v CHRO. Revíry musí sloužit rybářům k lovu ryb a povinností uživatele revíru je zajistit dostatečný počet násadových ryb, pokud možno v lovné velikosti.

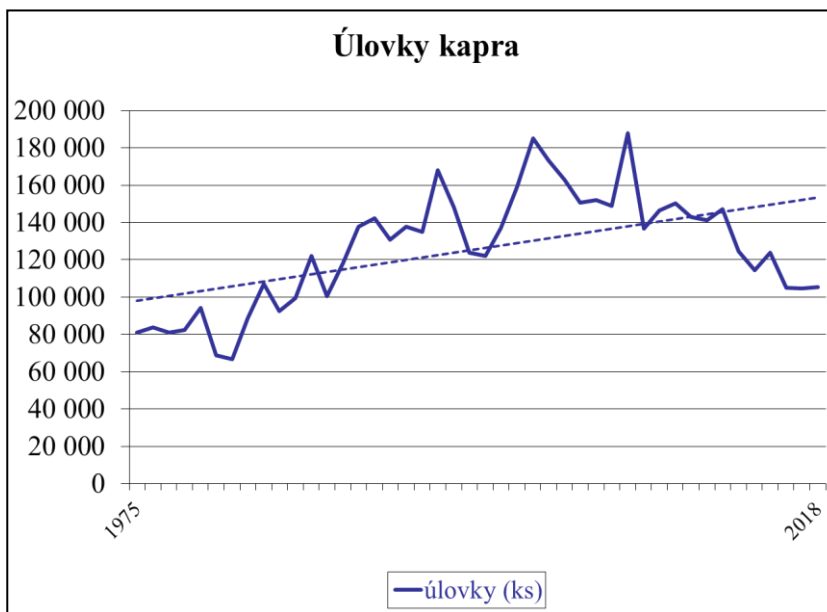
Nedílnou součástí hospodaření na rybářských revírech je jejich ostraha prostřednictvím rybářské stráže. Výsledky a celková úroveň dobrovolné rybářské stráže však nebyly na takové úrovni, aby je bylo možné akceptovat. Zřízení profesionální RS, která v říjnu r. 2009 zahájila svoji činnost, přináší pozitivní výsledky. Ostraha rybářských revírů prostřednictvím placených RS je velice účinná, ale také nákladná záležitost. Počet pytláků z řad nenechavých občanů však není zásadní škůdce v rybářských revírech. U rybářských revírů přetrvávají případy, kdy značný nepořádek, který po sobě neukáznění lovíci zanechávají, poutá pozornost i nerybářské veřejnosti a zejména vlastníků příbřežních pozemků. Tento nešvar je nutné řešit zadržením povolenky s odkazem na rybářský řád, článek VI. bližších podmínek výkonu rybářského práva.

Doplňující údaje poskytují tabulky a grafy v poslední části rozboru.



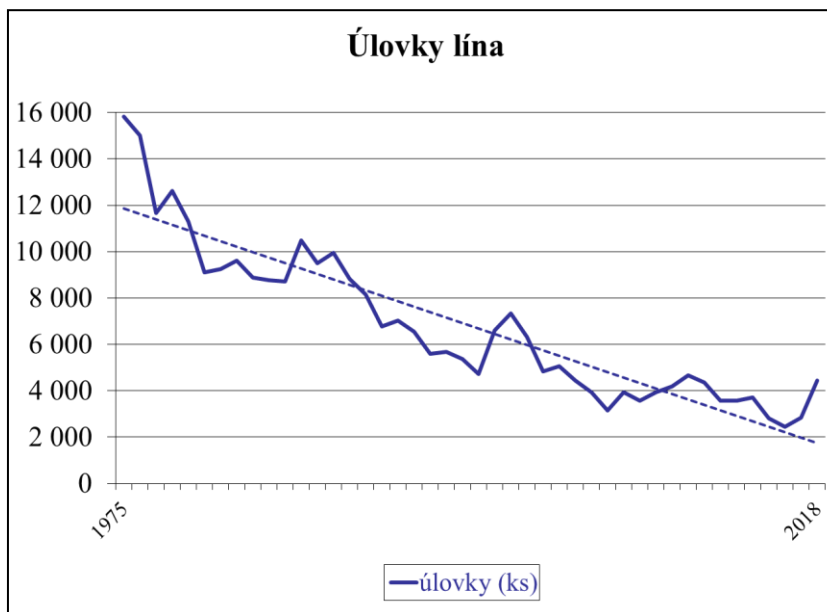
KAPR – který je bezesporu rybou tradiční, byl odloven v počtu 105 280 kusů. Procentuální návratnost oproti počtu vysazených ryb není číslo, které bychom mohli považovat za úspěch, a to především díky obrovským nákladům, které nás násada kapra stojí. Průměrná váha úlovku kapra byla přes 2 kg. V letošním roce jsme splnili zarybňovací plán a zaznamenali jsme mírné zvýšení úlovků. Dlouhodobý pokles úlovků může mít celou řadu příčin, od zvýšení míry kapra na 40 cm, přes vysazování těžké násady na úkor počtu kusů, až po stále více propagovanou metodu lovu „chyt’ a pust’“.

Rok	MP úlovky kapra v ks
2000	185 041
2001	173 256
2002	162 799
2003	150 593
2004	152 168
2005	148 961
2006	188 009
2007	136 598
2008	146 510
2009	150 353
2010	142 948
2011	141 313
2012	147 261
2013	124 545
2014	114 542
2015	123 932
2016	105 121
2017	104 566
2018	105 280



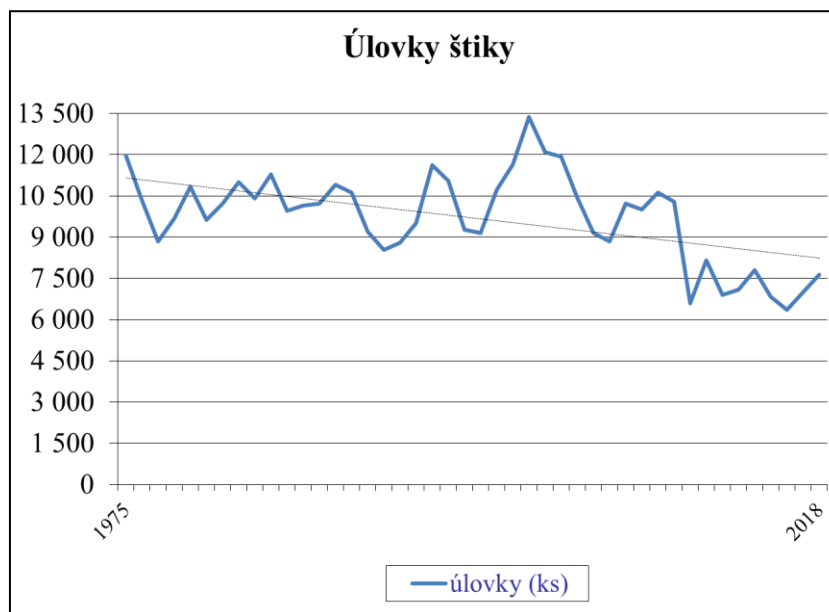
LÍN – přijatá opatření na podporu produkce lína a snaha o obnovu dřívějších úspěchů se zatím nijak příznivě neprojevila. Jedná se zatím o krátký časový úsek, kdy v loňském roce zaznamenáváme nárůst úlovků, nejvyšší za posledních osm let. Úlovky lína bude potřeba nadále monitorovat a po delším časovém období vyhodnotit.

Rok	MP úlovky lína v ks
2000	6 333
2001	4 847
2002	5 049
2003	4 438
2004	3 923
2005	3 162
2006	3 926
2007	3 561
2008	3 927
2009	4 180
2010	4 674
2011	4 369
2012	3 577
2013	3 574
2014	3 713
2015	2 812
2016	2 458
2017	2 841
2018	4 441



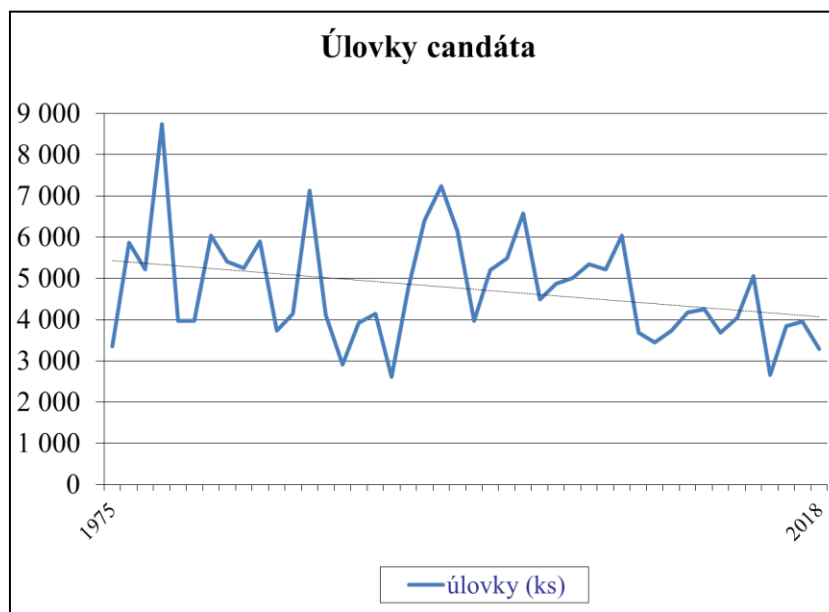
ŠTIKA – jak je patrné na následujícím grafu, úlovky štiky vykazují sestupnou tendenci. Jako u všech dravých ryb záleží na počtu vhodných stanovišť, dostatku vhodné potravy a na stavu a množství vody v řekách a nádržích. U štiky lze konstatovat, že pokles úlovků souvisí s nárůstem zimujících kormoránů, kteří nejen vyžírají přirozenou potravu štik, ale likvidují i mladší ročníky těchto dravců.

Rok	MP úlovky štiky v ks
2000	13 370
2001	12 098
2002	11 931
2003	10 446
2004	9 159
2005	8 847
2006	10 210
2007	9 998
2008	10 634
2009	10 303
2010	6 595
2011	8 147
2012	6 904
2013	7 089
2014	7 794
2015	6 830
2016	6 367
2017	7 000
2018	7 643



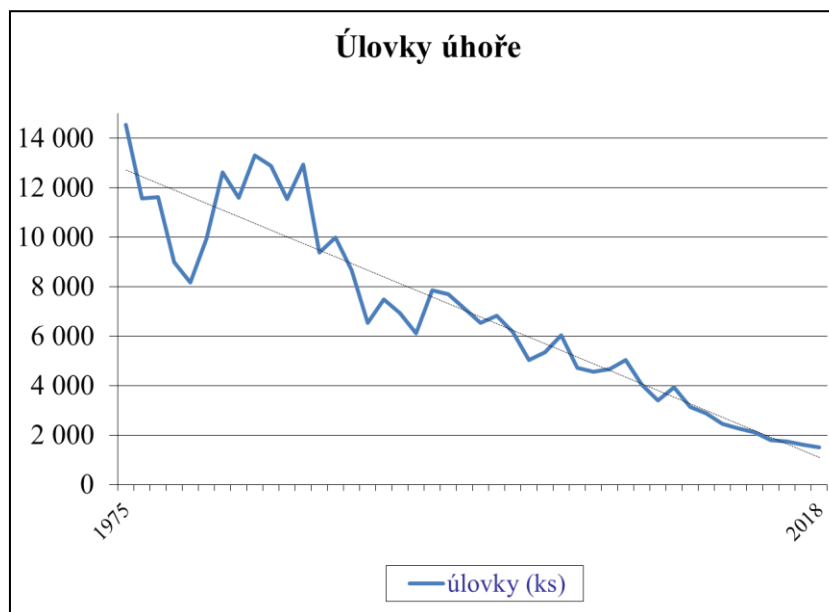
CANDÁT – candát se na řadě revírů přirozeně rozmnožuje a je doplňován násadou ročka. Úlovky jsou rozkolísané a přímou souvislost s velikostí nebo počtem vysazovaných ryb nenajdeme. Oproti loňskému roku jsme zaznamenali mírný pokles úlovků na revírech, nicméně zde bude situace s predčním tlakem obdobná jako u štiky.

Rok	MP úlovky candáta v ks
2000	6 583
2001	4 490
2002	4 863
2003	5 013
2004	5 350
2005	5 210
2006	6 039
2007	3 678
2008	3 440
2009	3 728
2010	4 171
2011	4 248
2012	3 689
2013	4 055
2014	5 066
2015	2 649
2016	3 843
2017	3 956
2018	3 292



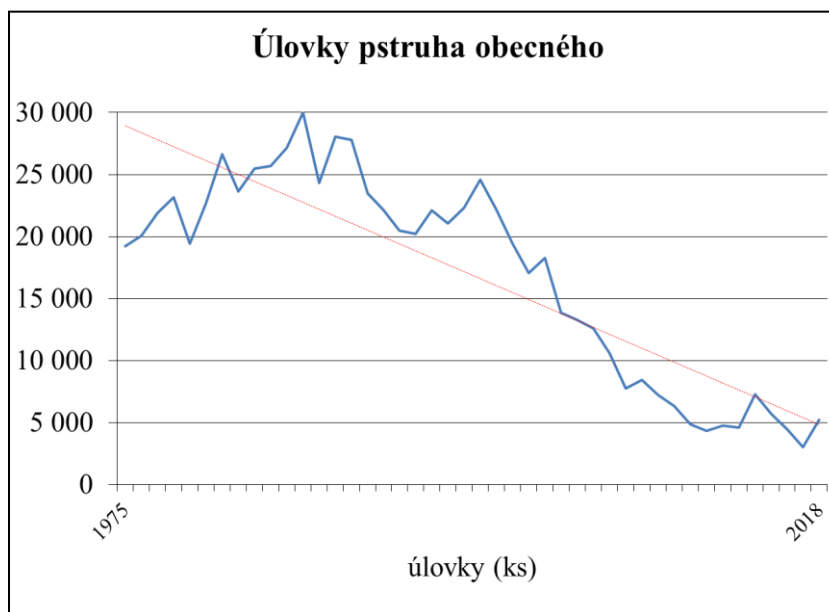
ÚHOŘ – úlovky úhořů jsou na kritické úrovni. Byla přijata některá ochranná opatření a zavedena doba hájení. Vlivů, které decimují stavy úhoře říčního ve volných vodách, stále přibývá, mezi nejvážnější patří likvidace táhnoucích úhořů v turbínách MVE. Ani predačnímu tlaku se úhoř nedokáže vyhnout. Vysazujeme odkrmenou násadu úhoře díky dotacím z EU a ne v malém množství, přesto se očekávaný výsledek nedostavuje.

Rok	MP úlovky úhoře v ks
2000	5 030
2001	5 357
2002	6 025
2003	4 729
2004	4 559
2005	4 662
2006	5 045
2007	4 039
2008	3 408
2009	3 928
2010	3 125
2011	2 871
2012	2 458
2013	2 272
2014	2 116
2015	1 792
2016	1 749
2017	1 608
2018	1 497



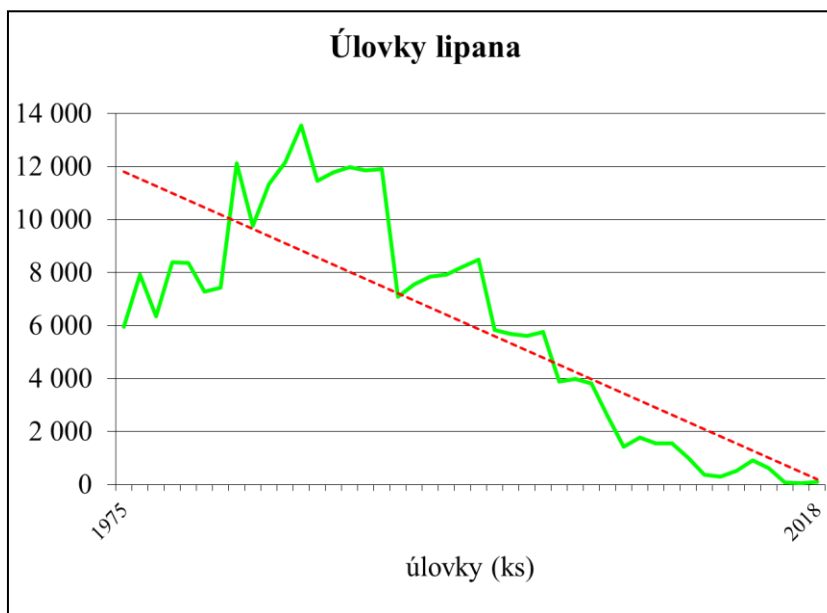
PSTRUH OBECNÝ – úlovky pstruha obecného se dostaly na hodnotu s nejasnou perspektivou dalšího vývoje. Nezbyvá, než zajistit dostatečný počet násadových ryb v lovné velikosti a minimalizovat tím ztráty působené vydrou, norkem a kormoránem. Bude se jednat o jedince v revírech nežádoucí, odchované v zajetí na granulovaném krmivu. Každá ochrana nad rámec zákona a vyhlášky se tím stává bezpředmětná.

Rok	P úlovky Po v ks
2000	17 067
2001	18 262
2002	13 832
2003	13 255
2004	12 610
2005	10 570
2006	7 728
2007	8 422
2008	7 241
2009	6 313
2010	4 839
2011	4 331
2012	4 762
2013	4 606
2014	7 285
2015	5 716
2016	4 434
2017	3 017
2018	5 231



LIPAN – úlovky lipana podhorního jsou minimální důsledkem vlivu predace nejen kormoránů. Podle očekávání se na úlovcích projevilo i zvýšení nejmenší lovné míry v roce 2016. Původní lipani prakticky zmizeli a tím přirozené rozmnožování zaniklo. Vysazování ryb z jiných lokalit se jeví jako diskutabilní a uměle odchované ryby se zřejmě nedokáží adaptovat na přirozené prostředí. Navíc jsou zranitelnější a méně ostražitější vůči predátorům. Pohled na ulovených 100 lipanů na území dvou krajů je více jak tristní.

Rok	P úlovky lipana v ks
2000	5 616
2001	5 763
2002	3 884
2003	3 982
2004	3 816
2005	2 582
2006	1 432
2007	1 776
2008	1 558
2009	1 539
2010	1 008
2011	371
2012	302
2013	524
2014	910
2015	622
2016	68
2017	49
2018	100



PSTRUH DUHOVÝ – úlovky pstruha duhového jsou přímo úměrné počtu vysazovaných ryb do revírů. Můžeme pouze konstatovat, že zde máme rybu budoucnosti našich pstruhových revírů.

Rok	P úlovky Pd v ks
2000	3 166
2001	5 246
2002	4 452
2003	5 469
2004	5 985
2005	3 202
2006	3 971
2007	2 072
2008	2 772
2009	2 620
2010	4 075
2011	2 537
2012	5 442
2013	3 916
2014	5 186
2015	5 033
2016	3 500
2017	5 955
2018	4 485



VI. ZÁVĚR

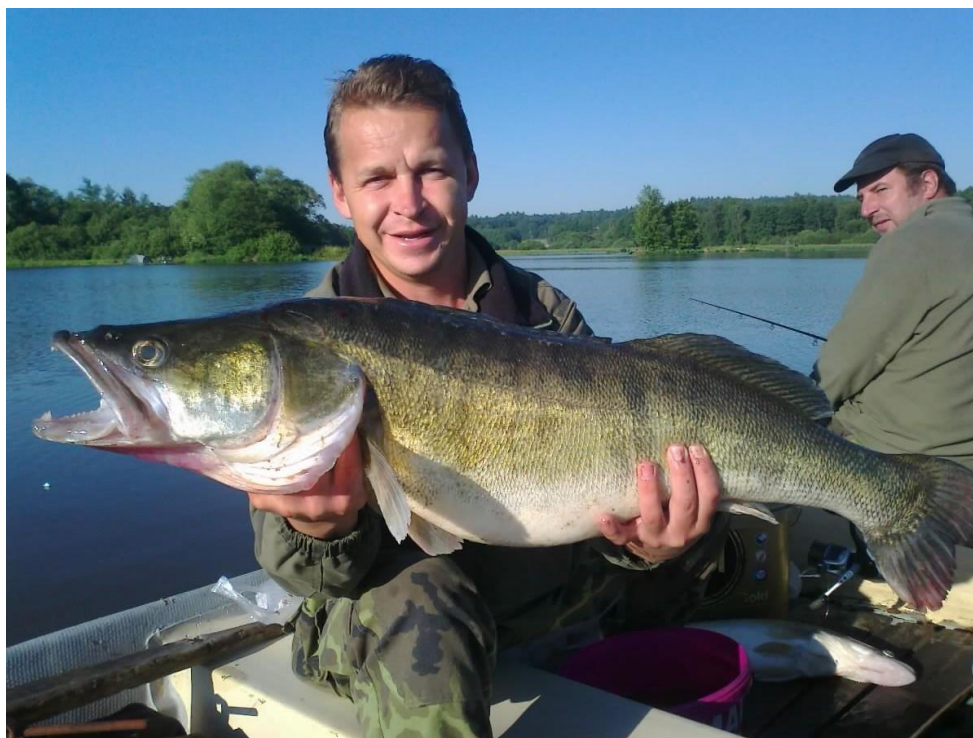
Spolupráce mezi územním svazem a MO fungovala na dobré úrovni v případě, kdy byl o takovou spolupráci ze strany MO zájem. Vzájemné kontakty zajišťovaly aktivity hospodářů, vedoucích mládeže, hospodářské závěrky a podle potřeby i jednání dalších funkcionářů, kteří se zúčastňují zejména členských schůzí. Členské schůze navštěvuje stále menší počet členů.

Územní svaz zajišťoval nákup násadových ryb na základě požadavků jednotlivých místních organizací prostřednictvím MTZ a zároveň jejich rozvoz do MO na náklady ÚS, dále pak metodické a informační činnosti v oblasti účetnictví a majetkových vztahů. Byla poskytována také právní pomoc. Značná je též podpora finanční, která se zaměřuje především na pomoc při nákupu chovných rybníků a vybavení jednotlivých MO technikou na zajištění chovu ryb.

Prostřednictvím dotačních titulů se daří zajistit finanční podpory na činnost mládeže, a na krytí nákladů zvýšeného zarybnění revírů původními i atraktivními druhy ryb. Zde byla nejvýznamnější dotace K 2018 od MZe ve výši 1,3 mil. Kč. Bylo realizováno zarybnění úhořem říčním na základě smlouvy s Pstruhařstvem Kaplice, které dodává úhoře prostřednictvím dotačního titulu EU. Bylo vysazeno 34 kg monté a 800 kg rozkrmeného úhoře. Snaha o obnovení stavu úhořů trvá již řadu let, ale očekávaný pozitivní výsledek nemůžeme konstatovat.

MVE jsou vedle rybožravých predátorů nejvýznamnějšími škůdci na vodních tocích. Hlavní příčiny spatřujeme v nedodržování základních pravidel, mezi které patří zajištění minimálních zůstatkových průtoků a dodržování manipulačních řádů.

Petrův zdar!



VII. TABULKOVÁ ČÁST

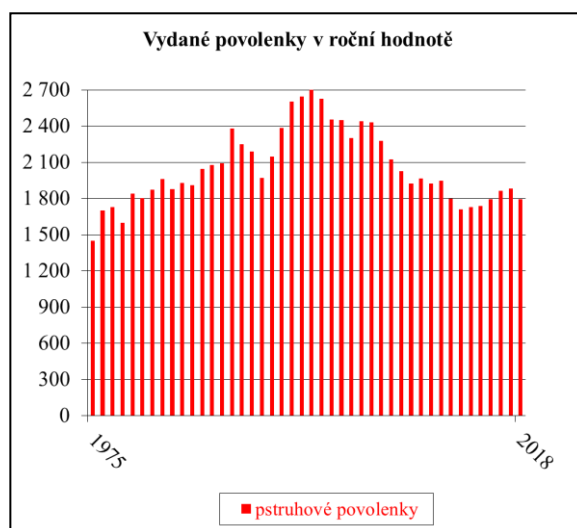
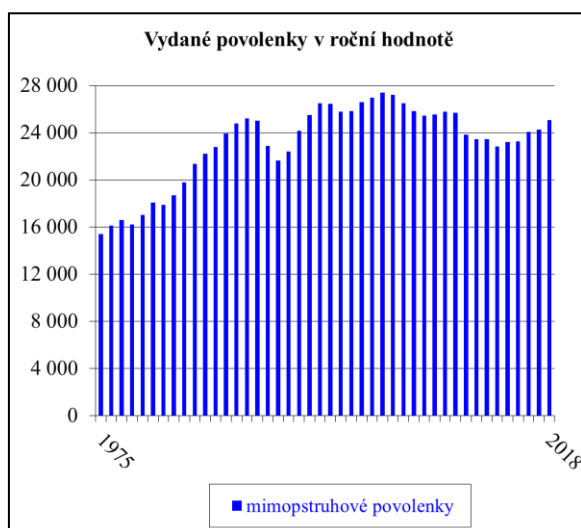
Vydané povolenky za posledních 10 let v roční hodnotě a úlovky na 1 povolenku

Rok	2008		2009		2010		2011		2012		2013		2014		2015		2016		2017		2018	
	P	MP	P	MP	P	MP	P	MP	P	MP	P	MP	P	MP	P	MP	P	MP	P	MP	P	MP
Počet povolenek v roční hodnotě	1 965	25 802	1 925	25 702	1 948	23 812	1 797	23 469	1 711	23 434	1 729	22 829	1 738	23 217	1 792	23 275	1 865	24 091	1 883	24 254	1 795	25 046
Úlovekna 1 povolenku v kg	4,61	13,39	5,08	13,89	5,07	13,97	4,21	12,87	4,81	12,89	4,79	11,91	5,00	11,20	5,04	12,10	4,26	10,24	3,47	10,68	3,43	10,56

Přehled vydaných povolenek v roce 2018

2 018	Mimopstruhové	Pstruhové
roční	16 818	1 191
	(+299)	(-78)
roční mládež, ZTP	1 069	89
	(+ 23)	(+ 3)
mládež do 15 let	2 025	231
	(+ 29)	(- 3)
měsíční	29	13
	(- 5)	(+ 1)
týdenní	254	61
	(+21)	(- 59)
celosvazová roční	3 707	216
	(+ 343)	(+ 10)
celosvazová mládež, ZTP	190	6
	(+ 25)	(- 3)
celosvazová mládež do 15 let	284	13
	(+ 27)	(+ 2)
republiková	21	1
	(- 1)	(- 3)
zdarma roční	32	14
	(- 7)	(- 1)
zdarma mládež, ZTP	6	0
	(+3)	(- 1)
zdarma děti do 15 let	717	17
	(+ 44)	(- 2)
zdarma týdenní	0	0
	(0)	(0)
zdarma celosvazová roční	110	3
	(0)	(- 4)
zdarma celosvazová mládež, ZTP	1	0
	(0)	(- 1)
zdarma celosvazová děti do 15 let	38	0
	(+ 7)	(0)

Čísla v závorkách značí přírůstek či úbytek oproti roku 2017



Hospodářské výsledky na chovných rybnících a potocích

Druh	Plán ks	Skutečnost 2018		Skutečnost 2017		Skutečnost 2016		Skutečnost 2015		Skutečnost 2014	
		ks	kg	ks	kg	ks	kg	ks	kg	ks	kg
K1	480 000	289 798	8 130	392 490	5 617	541 340	8 886	719 840	13 284	258 790	6 831
K2	315 000	198 287	68 420	216 129	78 970	224 746	71 154	243 491	66 031	263 455	89 667
K3	215 000	286 182	351 410	256 190	317 285	241 455	318 094	255 382	298 250	338 998	377 335
L2-3	72 000	72 779	10 396	66 446	9 881	80 749	8 405	67 439	8 422	50 287	7 820
Su1	5 100	3	20	3	20	0	0	0	0	1 562	45
Šr	60 000	39 920		40 261		21 860		14 936	0	9 015	90
Š1-2	19 000	9 360	3 349	15 398	4 347	9 215	2 547	34 677	2 844	11 706	2 351
Ca1-2	75 000	183 364	5 862	85 735	1 667	83 408	1 067	105 786	1 647	26 709	1 079
Po1-2	124 000	109 985	7 465	87 746	3 486	71 289	2 767	85 497	1 838	83 976	2 321
Pd1-2	30 000	15 339	2 252	20 068	3 862	13 455	4 495	12 332	2 579	15 943	3 888
Li1	40 000	37 159		61 875		10 370	103	14 200	142	7 740	70
Si1-2	45 000	3 242		6 136		2 981	886	9 969	1 613	6 194	1 854

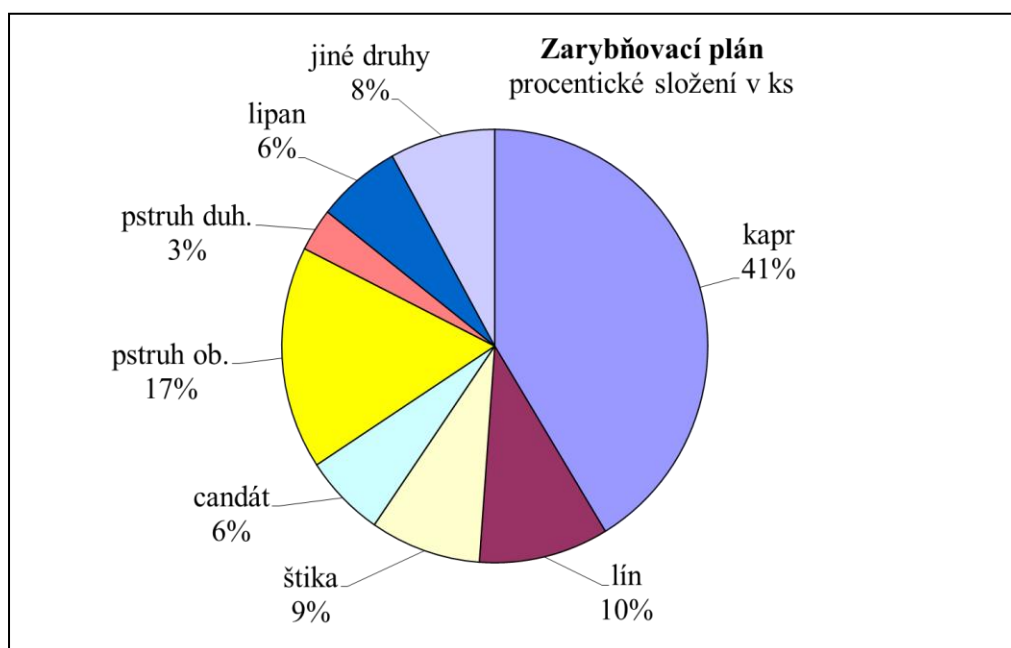
Příplatky za výrobu nedostatkových druhů ryb v roce 2018

MO	druh ryby	množství (ks)	kg nebo cm	příplatek		MO celkem
				za jednotku	celkem	
Karlovy Vary	K ₁		231	20,- Kč/kg	4 620	4 620
Nýrsko	Po _k	180 000		50,- Kč/1000	9 000	42 750
	Li ₁	22 500		1,50,- Kč/ks	33 750	
Přeštice	K ₁		130	20,- Kč/kg	2 600	2 600
Sušice 1	Li ₁	4 000		1,50,- Kč/ks	6 000	6 000
Štěnovice	K ₁		519,1	20,- Kč/kg	10 382	14 882
	Po _k	90 000		50,- Kč/1000	4 500	
Tachov	Po _k	150 000		50,- Kč/1000	7 500	7 500
Celkem		446 500	880		78 352	78 352



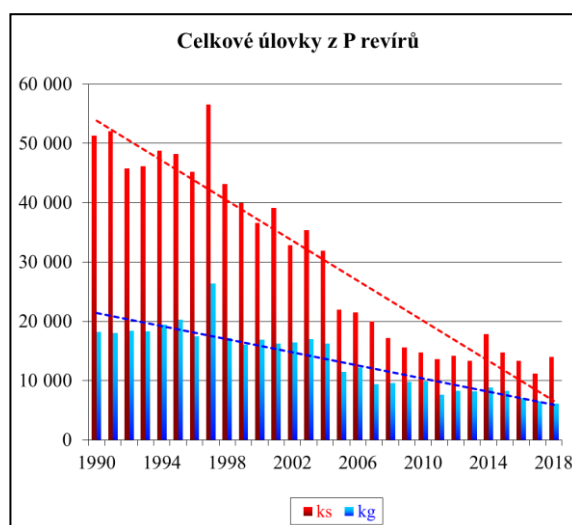
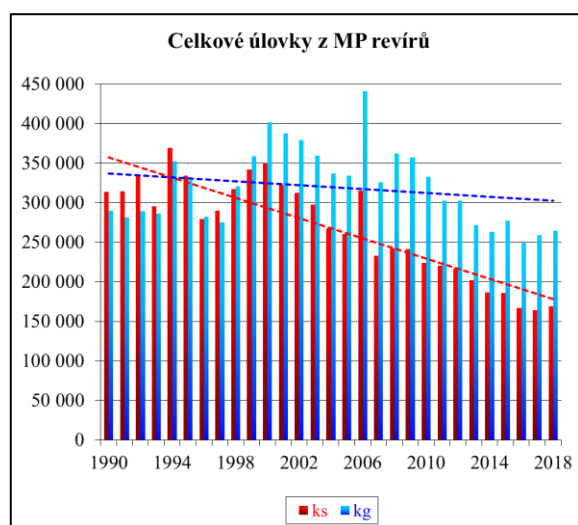
Zarybňování a úlovky MP a P rybářských revírů v roce 2018

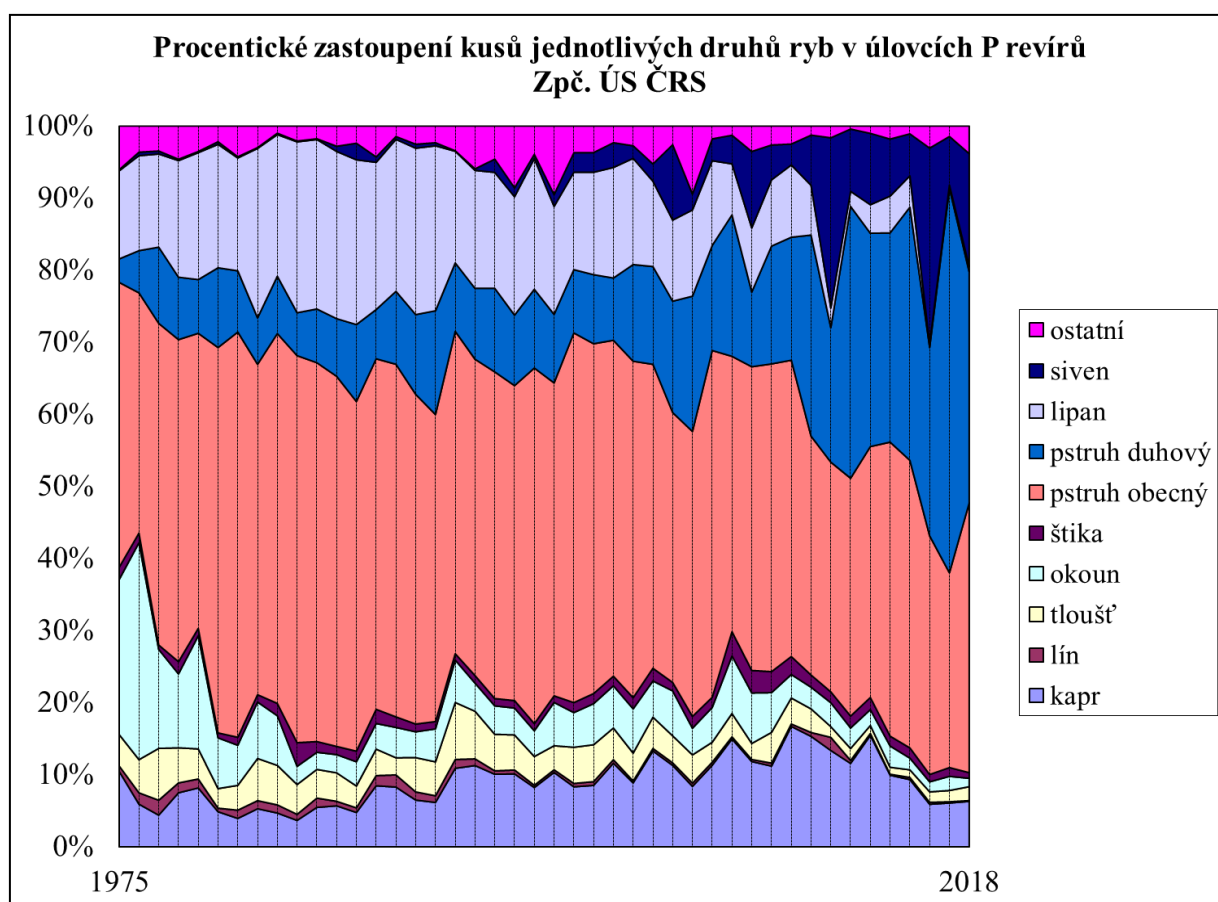
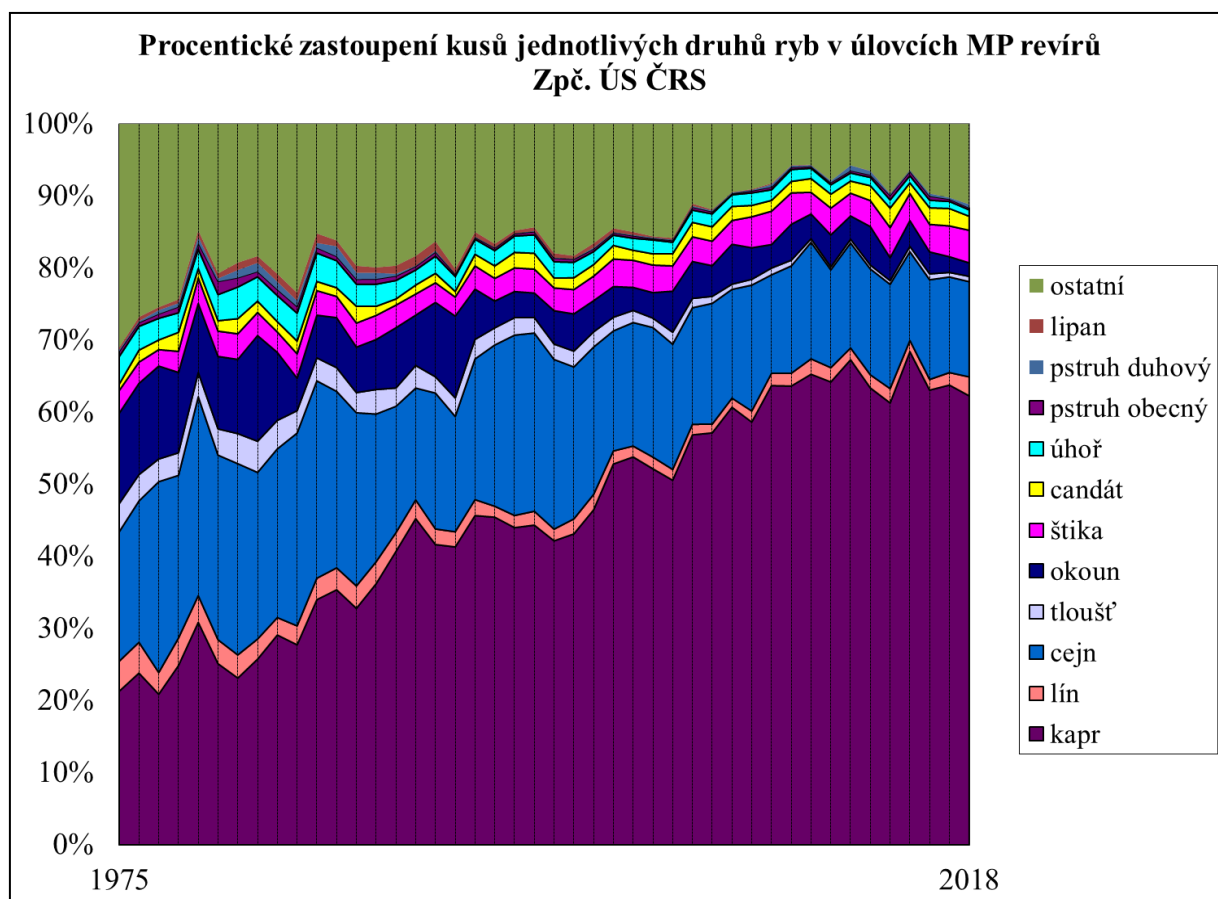
Druh ryby	Zaryb. plán ks	Skutečně vysaz.		Plnění %	Ø ks/kg	Výlovek		Ø ks/kg	Návratnost %
		ks	kg			ks	kg		
Kapr	315 005	273 710	296 269	86,89	1,08	106 162	212 722	2,00	38,79
Lín	75 115	49 330	10 729	65,67	0,22	4 456	2 343	0,53	9,03
Cejn	4 000	5 350	794	133,75	0,15	22 768	11 521	0,51	425,57
Jelec tloušť	0	73 600	0			1 508	1 032	0,68	2,05
Oloun	300	9 034	548	3 011,33	0,06	3 322	980	0,29	36,77
Parma	0	0	0			122	230	1,88	
Ostroretka	0	126 500	0			54	41	0,77	0,04
Podoustev	0	0	0			216	99	0,46	
Štika	64 120	52 435	3 517	81,78	0,07	7 752	15 051	1,94	14,78
Candát	47 250	165 926	559	351,17	0,00	3 300	6 589	2,00	1,99
Sumec	1 700	14	119	0,82	8,50	576	5 190	9,01	
Úhoř	0	153 320	834		0,01	1 499	1 119	0,75	0,98
Pstruh ob.	127 000	116 155	2 551	91,46	0,02	5 713	1 728	0,30	4,92
Pstruh duh.	24 400	12 707	3 002	52,08	0,24	5 280	2 247	0,43	41,55
Lipán	48 730	88 159	0	180,91		135	68	0,51	0,15
Siven	6 500	988	65	15,20	0,07	2 239	660	0,29	226,62
Bolen	2 000	0	0			643	1 289	2,01	
Maréna	0	0	0			0	0		
Hlavatka	0	0	0			0	0		
Amur	3 450	1 979	1 917	57,36	0,97	1 370	4 413	3,22	69,23
Tolstolobik	150	823	570	548,67	0,69	52	681	13,10	6,32
Karas	0	0	0			1 755	1 005	0,57	
Mník	0	4 932	0			1	2	1,50	0,02
Jelec jesen	0	430 150	0			64	41	0,64	0,01
Jiné druhy	60 940	54 936	5 871	90,15	0,11	13 998	1 501	0,11	25,48



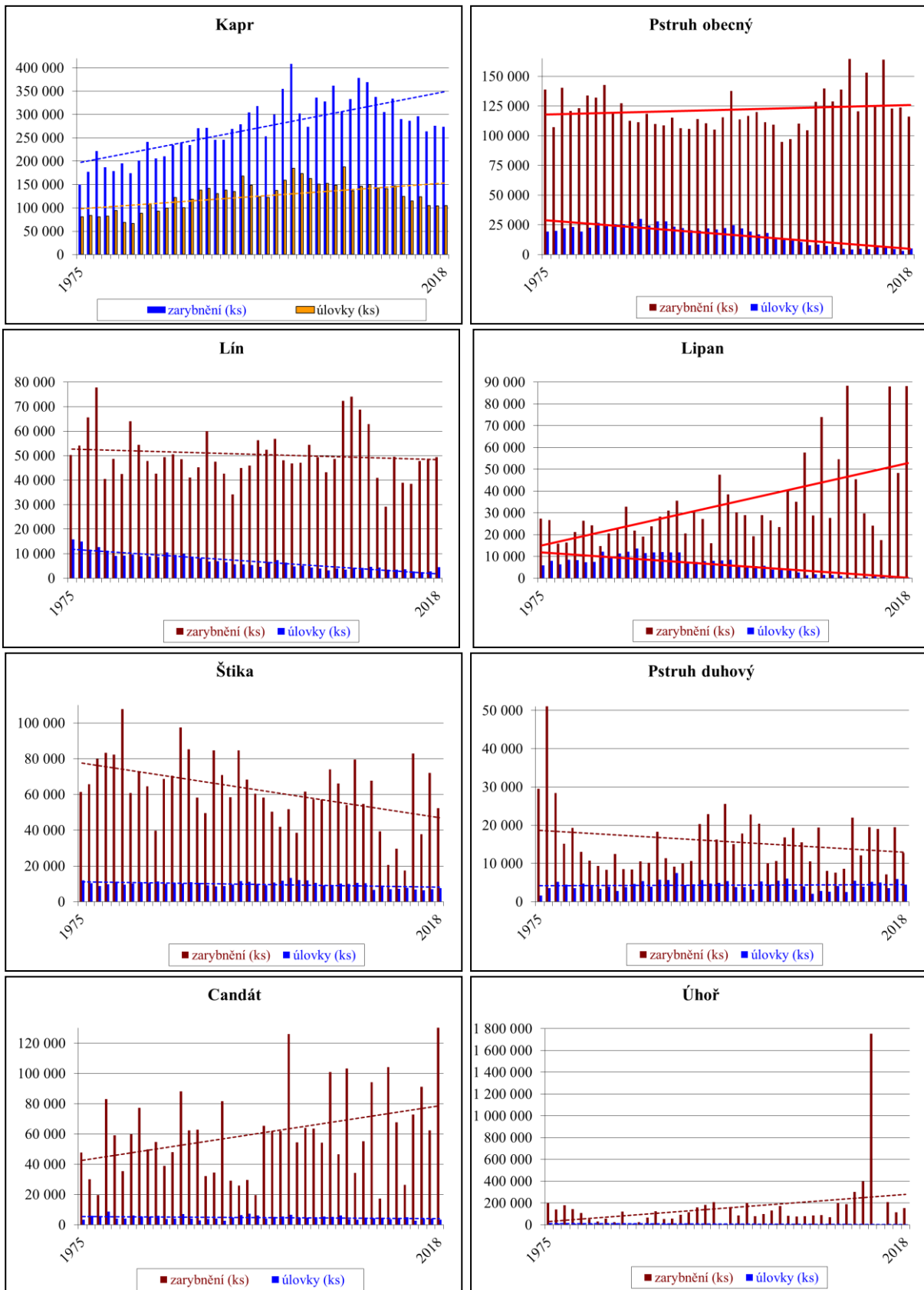
Úlovky z revírů od roku 1990

Rok	MP revíry				P revíry			
	Celkem		Kapr		Celkem		Pstruh ob.	Lipan
	ks	kg	ks	kg	ks	kg	ks	ks
1990	314 059	289 796	142 139	214 059	51 337	18 225	23 482	11 852
1991	314 306	281 510	131 101	204 325	52 065	17 991	22 178	11 915
1992	333 526	289 189	137 852	214 947	45 815	18 452	20 490	7 094
1993	295 367	286 091	134 921	214 965	46 109	18 279	20 237	7 548
1994	369 347	352 286	167 895	261 062	48 801	19 410	22 114	7 848
1995	334 149	328 485	148 159	237 659	48 176	20 264	21 051	7 912
1996	279 319	282 173	123 897	205 764	45 254	17 453	22 324	5 926
1997	289 819	275 224	122 233	200 716	56 587	26 390	24 568	8 476
1998	317 599	320 719	137 011	238 538	43 197	17 225	22 154	5 830
1999	342 028	359 069	158 967	270 885	39 998	16 083	19 410	5 681
2000	350 203	401 534	185 041	315 005	36 627	16 913	17 067	5 616
2001	321 939	387 444	173 256	305 467	39 120	16 273	18 262	5 763
2002	312 045	379 237	162 799	297 935	32 803	16 451	13 832	3 884
2003	297 708	359 157	150 593	280 398	35 397	16 980	13 255	3 982
2004	267 527	336 936	152 168	266 927	31 894	16 279	12 610	3 816
2005	260 618	334 325	148 961	265 539	21 973	11 455	10 570	2 582
2006	315 426	440 913	188 009	355 016	21 484	12 261	7 728	2 176
2007	232 869	325 841	136 598	258 399	19 990	9 403	8 422	1 776
2008	241 748	362 576	149 422	293 498	17 168	9 614	7 761	1 478
2009	241 402	357 208	150 353	290 671	15 627	9 781	6 313	504
2010	223 977	332 813	142 948	273 779	14 752	9 890	4 839	1 008
2011	220 045	302 237	141 313	240 321	13 592	7 582	4 331	371
2012	217 130	302 538	143 697	247 860	14 154	8 245	4 787	341
2013	201 679	271 553	124 545	213 355	13 364	8 225	4 606	524
2014	186 835	263 412	114 542	205 564	17 860	8 834	7 285	910
2015	185 565	277 158	123 932	229 149	14 766	8 318	6 812	622
2016	166 619	249 324	105 121	201 496	13 392	7 057	4 434	68
2017	163 932	258 917	104 566	209 135	11 164	6 526	3 017	49
2018	169 005	264 396	105 280	211 146	13 980	6 155	5 231	100



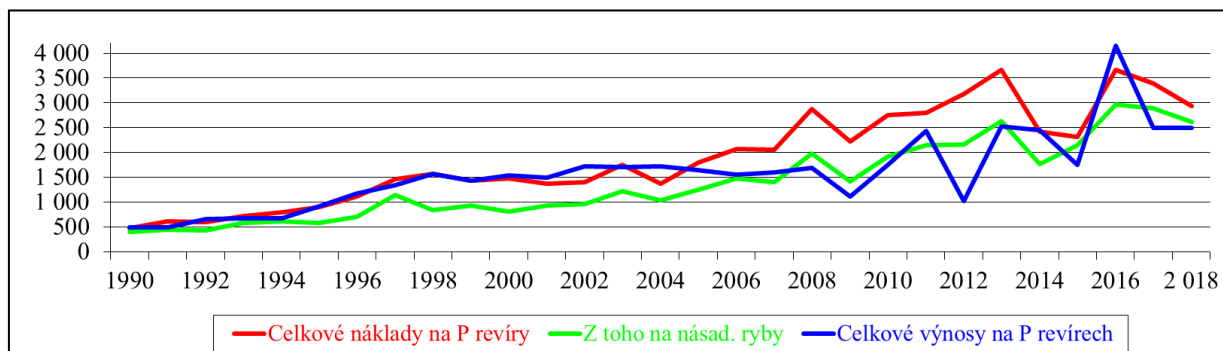
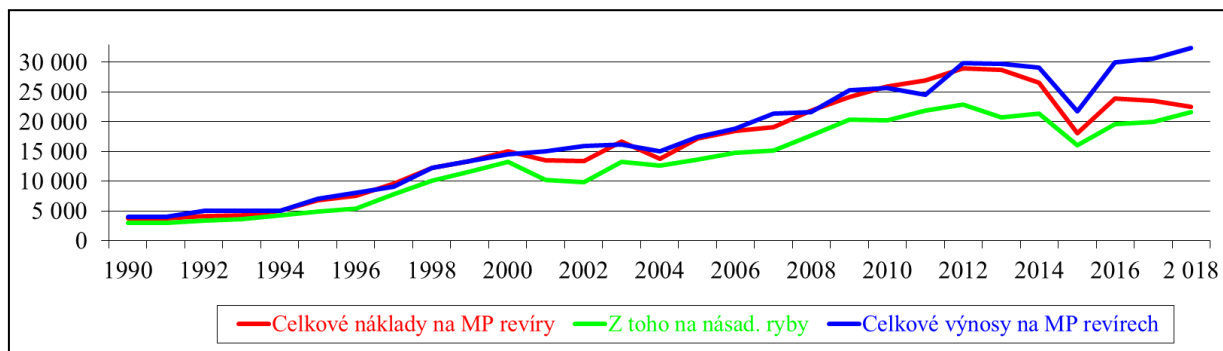


Grafy úlovků a zarybnění



Celkové náklady a výnosy CKH (v tisících Kč)

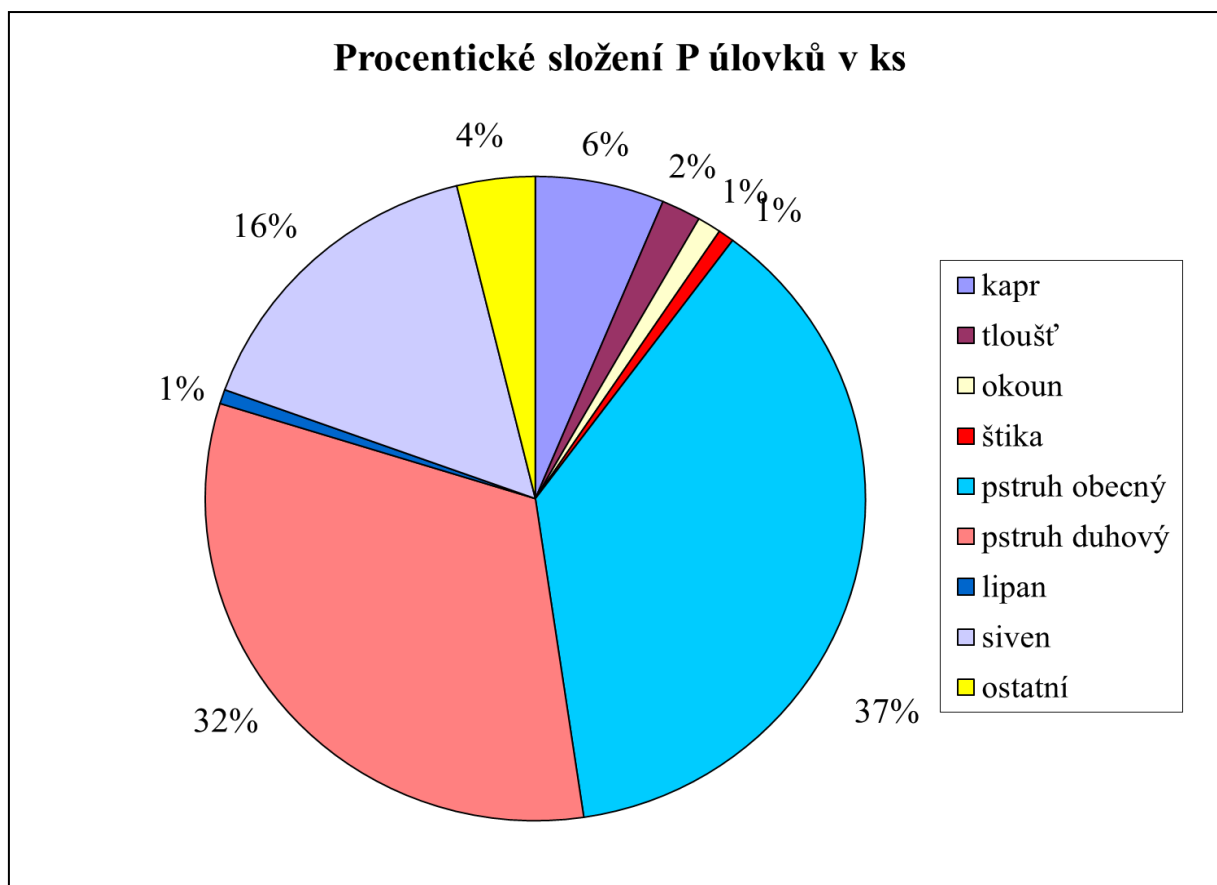
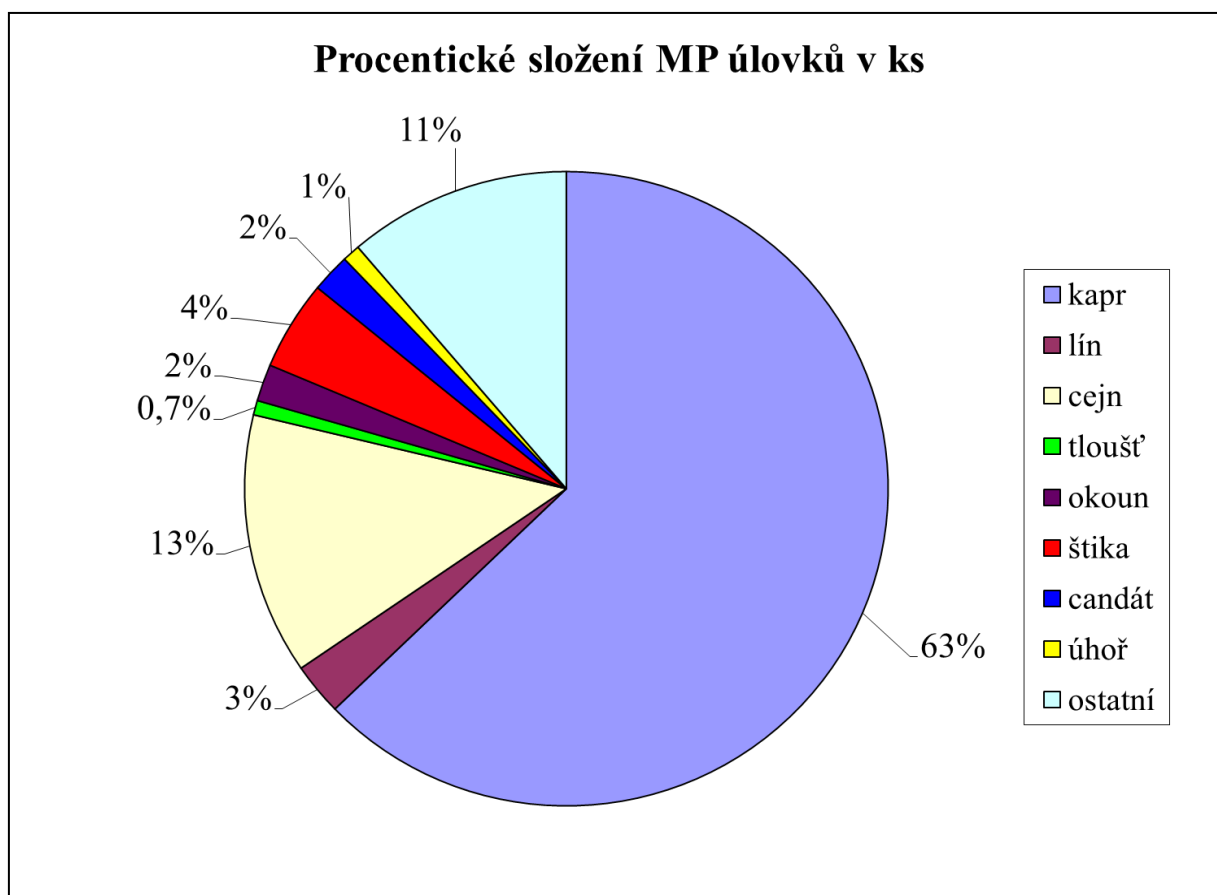
	Celkové náklady na MP revíry	Z toho na násad. ryby	Z toho v %	Celkové náklady na P revíry	Z toho na násad. ryby	Z toho v %	Celkové výnosy na MP revírech	Celkové výnosy na P revírech
2000	15 078	13 227	88	1 477	815	55	14 474	1 537
index	898	1 128		301	195		614	477
2001	13 476	10 233	76	1 377	939	68	14 989	1 487
index	802	872		280	225		636	462
2002	13 327	9 805	74	1 400	964	69	15 866	1 729
index	793	836		285	231		673	537
2003	16 624	13 304	80	1 752	1 222	70	16 113	1 703
index	990	1 134		357	292		684	529
2004	13 755	12 593	92	1 369	1 031	75	14 962	1 723
index	819	1 074		279	247		635	535
2005	17 131	13 592	79	1 794	1 253	70	17 482	1 646
index	1 020	1 159		365	300		742	511
2006	18 397	14 733	80	2 072	1 477	71	18 782	1 549
index	1 095	1 256		422	353		797	481
2007	19 050	15 156	80	2 063	1 402	68	21 384	1 593
index	1 134	1 292		420	335		907	495
2008	21 912	17 685	81	2 879	1 985	69	21 596	1 689
index	1 304	1 508		586	475		916	525
2009	24 166	20 402	84	2 219	1 419	64	25 248	1 117
index	1 438	1 739		452	339		1 071	347
2010	25 925	20 205	78	2 759	1 921	70	25 637	1 751
index	1 543	1 723		562	460		1 088	544
2011	26 886	21 905	81	2 802	2 154	77	24 531	2 437
index	1 600	1 867		571	515		1 041	757
2012	29 003	22 845	79	3 187	2 160	68	29 862	1 023
index	1 726	1 948		649	517		1 267	318
2013	28 710	20 772	72	3 664	2 632	72	29 764	2 530
index	1 709	1 771		746	630		1 263	786
2014	26 615	21 394	80	2 419	1 761	73	29 089	2 450
index	1 584	1 824		493	421		1 234	761
2015	18 042	16 014	89	2 311	2 145	93	21 747	1 750
index	1 074	1 365		471	513		923	543
2016	23 927	19 622	82	3 666	2 973	81	30 016	4 147
index	1 424	1 673		747	711		1 273	1 288
2017	23 529	19 950	85	3 386	2 885	85	30 573	2 502
index	1 401	1 701		690	690		1 297	777
2018	22 546	21 605	96	2 932	2 618	89	32 399	2 498
index	1 342	1 842		597	626		1 375	776



Povolenky pro nečleny (v Kč)

Rok	Hodnota povolenek			Provize	zisk		
	MP	P	Celkem		MP	P	Celkem
2 009	1 411 920	92 950	1 504 870	147 445	1 273 635	83 790	1 357 425
2 010	1 002 600	51 050	1 053 650	105 365	905 140	45 945	951 085
2 011	865 061	33 570	898 631	89 863	778 555	31 815	810 370
2 012	988 633	117 270	1 109 903	99 654	901 390	94 410	1 008 080
2 013	743 750	255 600	999 350	99 935	669 375	230 040	899 415
2 014	853 750	353 800	1 207 550	120 755	768 375	318 420	1 086 795
2 015	949 050	369 300	1 318 350	131 835	854 145	332 370	1 186 515
2 016	1 106 000	378 600	1 484 600	148 460	995 400	340 740	1 336 140
2 017	1 366 406	430 100	1 796 506	179 651	1 229 765	387 090	1 616 855
2 018	1 497 850	457 722	1 955 572	195 557	1 348 065	411 950	1 760 015





Zpracovali:
Martin Bílý, Petr Dimitrov, Ing. Hynek Dort, Jaroslav Vogl

Vydal:
ČESKÝ RYBÁŘSKÝ SVAZ, z. s.
Západočeský územní svaz
Tovární 5
301 00 Plzeň
Tel.: 377 223 569
e-mail: us@crsplzen.cz
<http://www.crsplzen.cz>