

ČESKÝ RYBÁŘSKÝ SVAZ, z. s.

Západočeský územní svaz



**ROZBOR
HOSPODAŘENÍ
2017**

OBSAH

I.	ÚVOD	1
II.	ČLENSKÁ ZÁKLADNA	2
III.	VODNÍ PLOCHY	4
IV.	HOSPODAŘENÍ NA CHOVNÝCH RYBNÍCÍCH A POTOCÍCH	
	1. HOSPODÁŘSKÉ VÝSLEDKY	4
	▪ HOSPODÁŘSKÉ VÝSLEDKY NA CHOVNÝCH RYBNÍCÍCH	4
	▪ HOSPODÁŘSKÉ VÝSLEDKY JEDNOTLIVÝCH MO	5
	2. PRODUKCE JEDNOTLIVÝCH DRUHŮ RYB	6
	3. PRODUKCE LÍHNÍ MO ČRS	11
	4. PŘEHLED O PRODEJI RYB	12
V.	HOSPODAŘENÍ NA RYBÁŘSKÝCH REVÍRECH	13
VI.	ZÁVĚR	18
VII.	TABULKOVÁ ČÁST	19
	▪ VYDANÉ POVOLENKY ZA POSLEDNÍCH 9 LET V ROČNÍ HODNOTĚ	19
	▪ PŘEHLED VYDANÝCH POVOLENEK	19
	▪ HOSPODÁŘSKÉ VÝSLEDKY NA CHOVNÝCH RYBNÍCÍCH A POTOCÍCH	20
	▪ PŘÍPLATKY ZA VÝROBU NEDOSTATKOVÝCH DRUHŮ RYB	20
	▪ ZARYBNOVÁNÍ A ÚLOVKY MP A P RYBÁŘSKÝCH REVÍRŮ	21
	▪ ÚLOVKY Z REVÍRŮ	22
	▪ SUKCESE MP A P ÚLOVKŮ	23
	▪ GRAFY ÚLOVKŮ A ZARYBNĚNÍ	24
	▪ CELKOVÉ NÁKLADY A VÝNOSY CKH	25
	▪ POVOLENKY PRO NEČLENY	26
	▪ GRAFY PROCENTICKÉHO SLOŽENÍ ÚLOVKŮ	27

Poznámka: tento materiál je interního charakteru a není určen pro použití mimo rámec Českého rybářského svazu, z. s. Údaje z rozboru mohou být využity pro jiné účely pouze se souhlasem ČRS, z. s., Zpč. ÚS.

I. ÚVOD

Všem funkcionářům místních organizací a územního svazu předkládáme materiál poskytující informace o hospodářských výsledcích roku 2017 dosažených na rybochovných zařízeních a rybářských revírech ČRS, z. s., Zpč. ÚS, dále o počtu členů, prodeji povolenek a o základních údajích, které se k hospodaření na revírech vztahují.

Hospodářský výsledek na chovných rybnících, nesplnil očekávání. Celkový výlověk 468 tun všech druhů ryb, představuje produkci 596 kg/ha vodní plochy a jedná se o třetí nejhorší výsledek za posledních deset let. Přetrvávajícím vlivem na hospodářský výsledek jsou predátoři v čele s kormoránem a vydrou. Na jaře 2018 je opět nedostatek K_2 způsobený počtem komorovaného množství K_1 z roku 2017 a již zmíněným predačním tlakem kormorána a vydry. Hospodáři zaznamenávají značné ztráty v chovu zejména mladších ročníků kaprů. Důsledkem může být nedostatek násady kapra do revírů z produkce místních organizací.

Ve pstruhovém hospodaření nastal definitivní odklon od tradičního chovu pstruha obecného v chovných potocích. Vedle značného tlaku zmíněných predátorů se projevují klimatické změny, kdy vodní toky v letních měsících vysychají a je zcela znemožněn chov pstruha. Dalším faktorem je výskyt bobra na prakticky všech chovných potocích na území CHKO Šumava a Český Les. Požadavky na zajištění váčkového plůdku pstruha jsou na úrovni 750 tisíc kusů, což je oproti minulosti poloviční hodnota. Díky umělému chovu generačních ryb v sádkách MO Nýrsko a Tachov, bylo požadované množství váčkového plůdku zajištěno s výjimkou 120 tisíc kusů, které bylo nutné zajistit mimo náš územní svaz. Celá řada MO upustila od chovu dvouleté násady pstruha obecného v chovných potocích, kdy důvodem je již zmíněný predační tlak, minimum srážek a náklady tím značně převyšují příjmy. U lipana lze pouze konstatovat, že došlo k vymizení původních populací a dovoz roček z jiných částí republiky situaci neřeší, ale zatím není jiná možnost. Nezbývá, než založit faremní chovy lipana jako u pstruha obecného, což je sice reálné, ale podstatně obtížnější a zejména ekonomicky náročnější. Některé MO chovají pstruha obecného do lovné velikosti v uzavřených objektech, kde jsou ryby chráněné před predátory, ale tím se dostáváme na úroveň duháků a sivenů, protože původního potočáka v zajetí chovat nelze.

Pátým rokem disponujeme povolením odchylného postupu za účelem regulace počtu zimujících kormoránů. Nadále je vypláceno zástřelné myslivcům, kteří se snaží o lov kormoránů, avšak výsledek nesplňuje očekávání, střílí se pouze desítky jedinců v oblasti obou krajů. Co se týká náhrad za škody způsobené tímto ptákem, je situace prakticky neřešitelná, legislativa nám příliš nepomáhá a výsledky soudních sporů jsou velice nejisté, spíše negativní. V případě, že stávající situace bude i nadále pokračovat, budou důsledky predačního tlaku rybožravých predátorů fatální prakticky pro všechny druhy ryb a nic nepomůže naše snaha o neustálé doplňování reofilních druhů za pomoci dotace MZe, která tvoří příliš malou náplast na velkou ránu.

Vzniklá situace nemá v současné době jiné řešení, než vysazovat do revírů ryby v lovné velikosti a v době, kdy vyloučíme následnou likvidaci kormorány. Nikdy se nám ale nepodaří uniknout před vydrou říční a dalšími predátory z říše savců. Vliv predátorů na rybářské revíry je nepředstavitelný a stále podceňovaný. Omezováním rybářů oprávněných k lovu ryb, což je v poslední době v ČRS moderní pojetí, situaci jen těžko napravíme. Vyplenit například Berounku lovem na udici nelze, ale několik desítek kormoránů to za dvanáct let dokázalo.

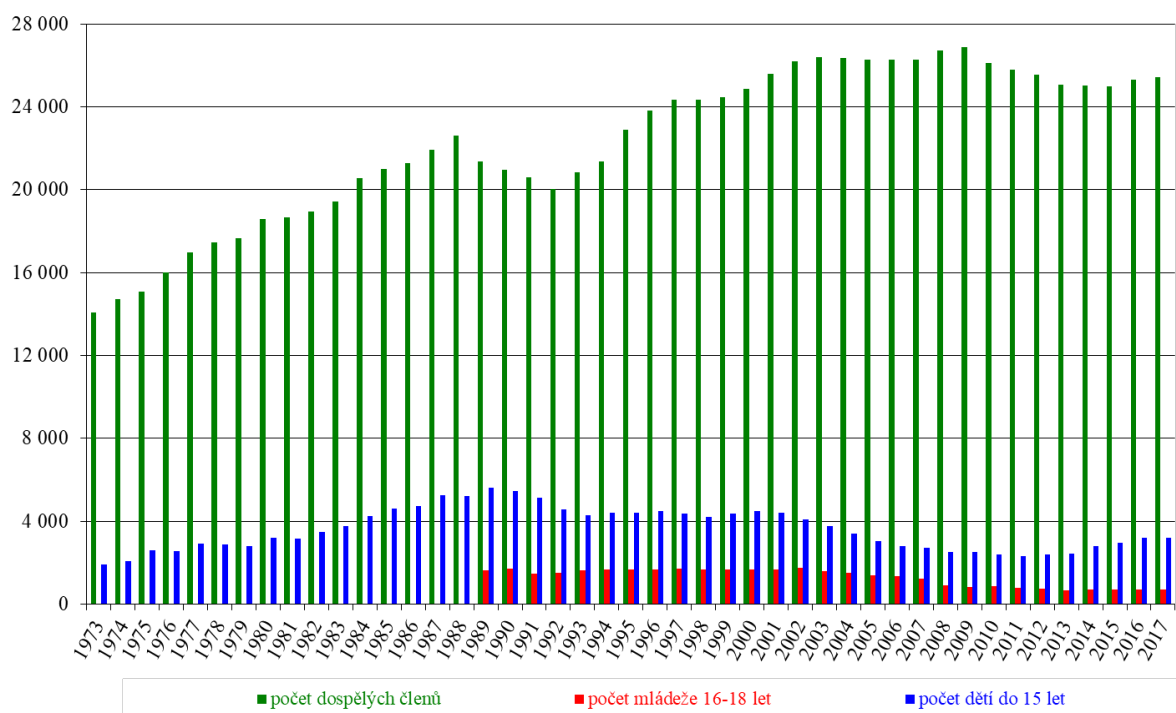
II. ČLENSKÁ ZÁKLADNA

O vývoji členské základny podává přehled připojená tabulka a graf. Počet dospělých členů se v roce 2017 oproti předcházejícím rokům mírně navýšil a u dětí byl zaznamenán stejný počet. Mládež v kategorii 15-18 let mírně ubyla. Zájem z řad dětí je spojený s akcí „první povolenka dítěte zdarma“, která byla zahájena v roce 2014 a stále pokračuje. U členů zaznamenáváme stále klesající zájem o dění ve svazu, což se projevuje zejména v nízké účasti na členských schůzích, která se pohybuje na úrovni 10%. Územní svaz tvoří stále 55 MO ČRS.

Rok	2004	2005	2006	2007	2008	2009	2010
dospělých členů	26 355	26 285	26 271	26 278	26 737	26 903	26 138
oproti předch.r.	-49	-70	-14	+7	+459	+166	-765
mládeže 16-18 let	1 520	1 379	1 322	1 207	881	836	837
oproti předch.r.	-70	-141	-57	-115	-326	-45	+1
mládeže do 15 let	3 414	3 049	2 798	2 696	2 495	2 497	2 401
oproti předch.r.	-357	-365	-251	-102	-201	+2	-96

Rok	2011	2012	2013	2014	2015	2016	2017
dospělých členů	25 818	25 570	25 090	25 046	25 003	25 316	25 423
oproti předch.r.	-320	-248	-480	-44	-43	+313	+107
mládeže 16-18 let	782	743	670	702	676	697	686
oproti předch.r.	-55	-39	-73	+32	-26	+21	-11
mládeže do 15 let	2 320	2 385	2 430	2 781	2 963	3 204	3 204
oproti předch.r.	-81	+65	+45	+351	+182	+241	0

Členská základna - vývoj



Vývoj členské základny

MO ČRS	Počet dospělých členů											poř.	MO CRS	2017
	2008	2009	2010	2011	2012	2013	2014	2015	2016	2017				
Aš	287	268	266	268	272	278	286	307	328	333	1	Plzeň 1	5664	
Bělá	120	120	122	123	130	142	148	151	168	188	2	Cheb	1373	
Blovice	299	325	300	291	311	275	270	270	283	275	3	Karlovy Vary	1336	
Božičany	784	800	811	887	941	912	914	934	954	937	4	Božičany	954	
Dobřany	395	376	366	375	379	344	344	342	326	334	5	Sokolov	935	
Domažlice	206	203	203	212	241	242	245	256	256	259	6	Plzeň 3	787	
Holoubkov	113	99	90	100	99	102	106	103	97	105	7	Klatovy	734	
Holýšov	183	178	174	172	163	172	188	209	233	241	8	Rokycany	642	
Horažďovice	221	209	211	217	205	219	230	229	224	239	9	Ostrov	625	
Horšovský Týn	198	185	179	176	165	156	151	147	141	137	10	Tachov	565	
Cheb	1592	1538	1553	1497	1435	1413	1390	1391	1373	1391	11	Kyšperk	543	
Chrást	141	144	159	179	201	198	222	225	241	246	12	Sušice 1	494	
Karlovy Vary	1479	1463	1379	1365	1361	1332	1338	1311	1336	1337	13	Křimice	482	
Kdyně	264	271	261	267	254	250	246	245	248	229	14	Stod	473	
Klatovy	603	598	611	614	626	603	678	696	734	754	15	Stříbro	457	
Kralovice	144	142	139	141	143	146	147	151	163	155	16	Loket	436	
Kraslice	317	312	291	290	295	298	288	298	306	309	17	Stáhlavy	428	
Křimice	657	599	574	544	525	499	500	473	482	473	18	Město Touškov	419	
Kyšperk	476	499	488	439	462	469	500	530	543	586	19	Třemošná	417	
Líně	332	312	297	280	263	263	256	249	247	221	20	Plzeň 2	415	
Loket	396	394	371	360	376	374	376	409	436	464	21	Mariánské Lázně	362	
Manětín	67	64	71	74	78	82	77	68	72	72	22	Aš	328	
Mariánské Lázně	375	380	370	371	386	372	369	362	362	380	23	Dobřany	326	
Město Touškov	539	540	500	471	445	426	394	410	419	406	24	Kraslice	306	
Nejdek	164	157	148	126	131	130	114	94	83	75	25	Nýrsko	306	
Nepomuk	278	263	254	260	264	255	254	266	273	267	26	Blovice	283	
Nýrsko	274	290	283	273	290	330	302	303	306	308	27	Nepomuk	273	
Ostrov	731	729	689	671	656	654	637	628	625	636	28	Domažlice	256	
Planá	236	216	216	219	212	211	219	217	212	214	29	Plasy	255	
Plánice	156	163	172	176	177	179	176	167	170	175	30	Poběžovice	254	
Plasy	232	234	248	242	252	266	266	263	255	266	31	Přeštice	254	
Plzeň 1	6492	6917	6555	6332	6155	5814	5745	5645	5664	5562	32	Kdyně	248	
Plzeň 2	261	355	360	379	382	393	402	402	415	422	33	Líně	247	
Plzeň 3	882	915	844	802	758	749	757	747	787	773	34	Chrást	241	
Poběžovice	276	252	259	258	228	236	239	233	254	264	35	Staňkov	240	
Přeštice	228	214	223	213	212	220	225	240	254	272	36	Holýšov	233	
Radnice	185	185	191	198	202	210	213	211	213	211	37	Horažďovice	224	
Rokycany	734	692	695	669	677	669	674	657	642	621	38	Stěnovice	216	
Sokolov	1296	1228	1165	1160	1075	1080	1021	979	935	883	39	Radnice	213	
Srbice	146	153	147	128	112	120	128	115	114	114	40	Planá	212	
Staňkov	200	195	181	194	202	201	211	224	240	269	41	Strašice	196	
Stod	379	405	411	456	475	478	458	473	473	492	42	Toužim	186	
Strašice	247	239	229	222	206	203	195	189	196	188	43	Plánice	170	
Stříbro	469	447	441	458	484	486	497	477	457	453	44	Bělá	168	
Sušice 1	368	347	346	349	361	370	399	449	494	502	45	Kralovice	163	
Sušice 2	111	102	98	104	99	92	96	92	84	88	46	Horšovský Týn	141	
Stáhlavy	461	456	453	461	450	451	432	424	428	428	47	Srbice	114	
Stěnovice	267	255	247	233	221	217	214	207	216	217	48	Žlutice	103	
Tachov	461	428	469	487	514	533	540	562	565	607	49	Zdírce	102	
Teplá	134	134	129	119	123	113	103	94	97	98	50	Holoubkov	97	
Toužim	195	198	187	191	189	184	183	189	186	184	51	Teplá	97	
Třemošná	409	407	406	422	422	397	412	412	417	466	52	Sušice 2	84	
Zbiroh	112	114	108	105	94	91	86	83	84	87	53	Zbiroh	84	
Zdírce	104	103	104	101	96	95	95	96	102	104	54	Nejdek	83	
Žlutice	88	91	94	97	95	96	90	99	103	106	55	Manětín	72	
Celkem	26764	26903	26138	25818	25570	25090	25046	25003	25316	25423	Celkem	25423		

III. VODNÍ PLOCHY

Místní organizace dlouhodobě hospodaří na více jak 400 chovných rybnících o výměře 530 hektarů a lovené ploše 480 hektarů. Oproti loňskému roku došlo k mírnému navýšení chovných ploch, což se také projevilo na mírném zvýšení výlovku.

K výraznějším změnám nedošlo u výměry rybářských revírů. K výkonu rybářského práva sloužilo 3073 ha mimopstruhových revírů, včetně 700 ha ÚN Jesenice a 140 ha revírů Klatovského rybářství. U pstruhových revírů činila výměra téměř 471 ha včetně revírů Českého a Klatovského rybářství.

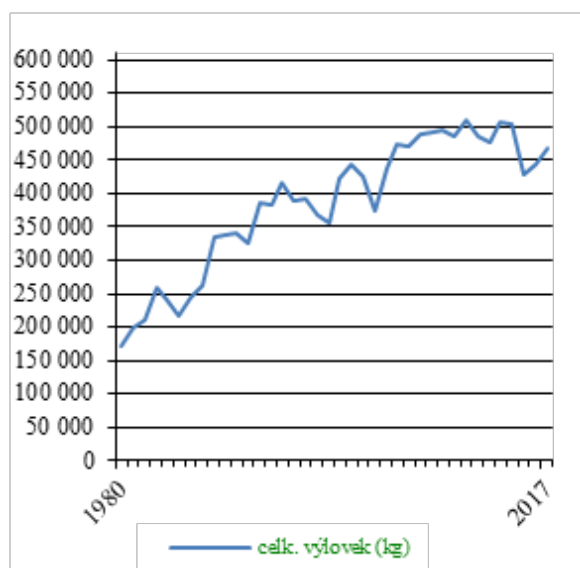
IV. HOSPODAŘENÍ NA CHOVNÝCH RYBNÍCÍCH A POTOČÍCH

1. HOSPODÁŘSKÉ VÝSLEDKY

Bylo vyloveno 468 tun všech druhů ryb. Tabulka na následující straně pak vyjadřuje, jak se na tomto výsledku podílí jednotlivé MO. Pokles za poslední tři roky nemusí ještě znamenat nic alarmujícího, nicméně je nutné hledat příčiny a pokusit se přijmout účinná opatření. Není jistě náhoda, že klesající celkový přírůstek zaznamenáváme od r. 2010, kdy dochází ke značnému nárůstu výskytu zimujících kormoránů a milovníkům vydry říční se podařila úspěšná repatriace prostřednictvím vypuštění nepůvodních zvířat do volné přírody. Škody páchané těmito zvířaty jsou značné a těžko vymahatelné. Po dvou letech zde máme nedotknutelného predátora a nezbývá než věřit, že nebude trvat další dvě století, než naleznou příslušné orgány ochrany přírody zdravý selský rozum a budou skutečně preferovat přirozenou rovnováhu v přírodě a nebudou preferovat pouze vrcholové predátory.

Hospodářské výsledky na chovných rybnících

Rok	celk výlovek (kg)	index 78	celk přírůstek
2000	444 300	340	316 500
2001	425 100	325	292 100
2002	375 300	287	241 800
2003	436 326	333	313 222
2004	472 552	361	325 992
2005	471 632	360	322 437
2006	489 718	374	335 874
2007	491 591	376	351 399
2008	495 454	379	327 209
2009	485 702	371	334 887
2010	508 475	389	327 587
2011	485 097	371	309 013
2012	476 574	364	320 757
2013	507 632	388	295 705
2014	503 487	385	316 420
2015	426 957	326	259 336
2016	443 354	339	266 701
2017	468 006	358	285 885

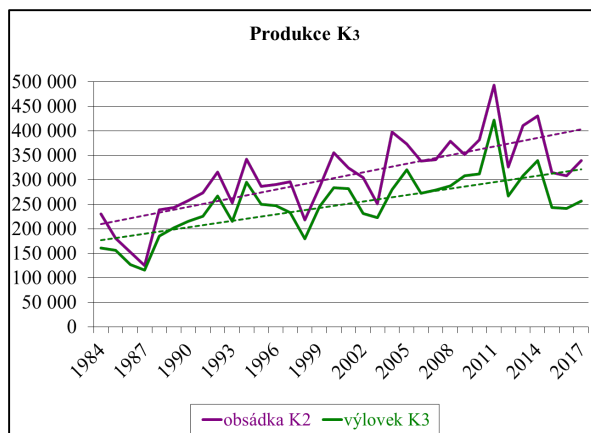
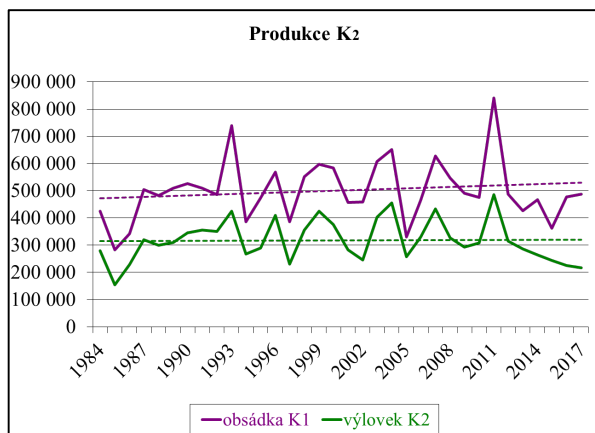
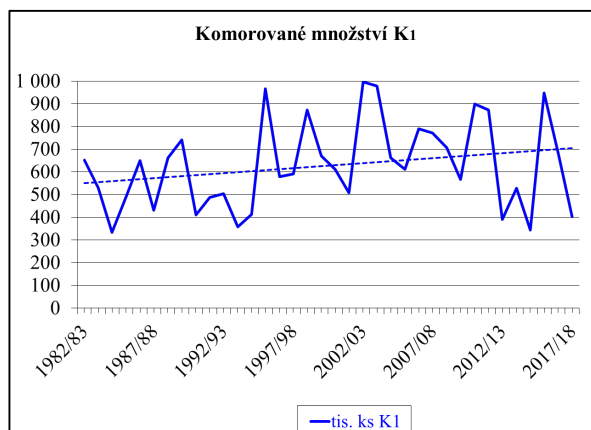
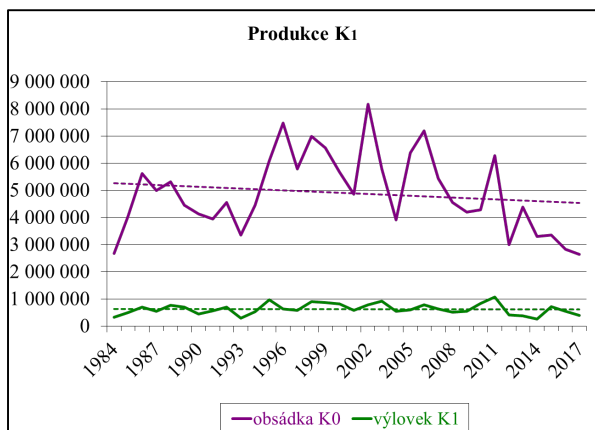


Hospodářské výsledky jednotlivých místních organizací v r. 2017

místní organizace	plocha celkem (ha)	plocha slovená (ha)	celkový výlověk (kg)	celkový přírůstek (kg)	hektarový přírůstek(kg)
Aš	7,25	7,18	7 209	3 157	440
Bělá	10,19	6,82	4 023	2 174	319
Blovice	4,20	3,70	3 346	1 322	357
Božčany	12,09	11,18	18 893	9 067	811
Dobřany	6,22	4,52	7 221	6 331	1 401
Domažlice	5,05	5,05	8 863	5 108	1 011
Holoubkov	1,51	1,51	2 600	- 92	- 243
Holýšov	2,50	2,50	5 532	2 309	924
Horázd'ovice	13,30	13,30	15 925	6 018	452
Horšovský Týn	8,73	8,43	6 385	4 497	533
Cheb	38,02	34,29	29 922	17 877	521
Chrást	1,51	1,51	1 853	303	201
Karlovy Vary	25,80	25,80	11 081	8 643	335
Kdyně	6,68	5,94	7 554	4 428	746
Klatovy	22,50	22,50	18 704	11 028	490
Kralovice	16,05	16,05	8 149	2 562	160
Křimice	4,40	3,50	7 549	5 084	1 453
Kynšperk	6,25	5,87	9 829	6 144	1 047
Líně	4,50	4,50	9 915	375	83
Lolet	5,73	5,73	3 518	2 497	436
Manětín	8,45	8,45	4 625	2 490	295
Mariánské Lázně	19,84	15,30	12 482	9 656	631
Nepomuk	6,20	6,20	3 325	1 917	309
Nýrsko	13,00	13,00	5 569	3 169	244
Planá	3,97	3,15	2 622	2 026	643
Plánice	12,30	11,80	8 682	6 598	559
Plasy	4,85	4,15	4 517	3 223	777
Plzeň 1	0,55	0,55	241	223	406
Poběžovice	13,93	13,93	9 998	8 521	612
Přeštice	14,35	11,40	11 754	8 466	743
Radnice	4,95	4,65	8 489	5 729	1 232
Rolycany	9,60	9,60	12 234	6 674	695
Sokolov	17,40	17,40	5 004	3 699	213
Srbice	1,80	1,80	1 425	310	172
Srtaňkov	7,10	6,75	13 540	9 192	1 362
Stod	18,60	15,15	30 750	19 610	1 294
Stříbro	28,91	28,92	39 286	26 121	903
Sušice 1	1,80	1,80	1 520	870	483
Stáhlavy	0,00	16,94	21 730	13 414	792
Stěnovice	6,77	5,53	10 165	6 038	1 092
Tachov	19,77	18,37	13 848	11 075	603
Teplá	5,58	5,58	2 656	1 061	190
Třemošná	7,50	7,50	12 085	8 230	1 097
Toužim	12,70	11,20	7 870	5 700	509
Zbiroh	1,40	1,40	1 608	1 100	785
Zdírce	12,23	10,23	13 660	9 105	890
Zlutice	5,18	2,80	1 477	247	88
Ostrov	43,33	35,95	18 775	12 591	350
Město Touškov	0,00	0,00	0	0	-
Kraslice	0,00	0,00	0	0	-
Sušice 2	0,00	0,00	0	0	-
Strašice	0,00	0,00	0	0	-
Nejdek	0,00	0,00	0	0	-
Plzeň 2	0,00	0,00	0	0	-
Plzeň 3 eCity	0,00	0,00	0	0	-
Cellkem	504,53	479,37	468 006	285 885	596

2. PRODUKCE JEDNOTLIVÝCH DRUHŮ RYB

KAPR – na výlovku z chovných rybníků se největší měrou podílel kapr. Na následujících grafech je patrný vývoj produkce kapra v jednotlivých věkových kategoriích. Je zřejmé, že dochází k poklesu produkce u K1 a situace začíná být vážná také u K2. Produkce K3 vykazuje zatím mírný vzestup, ale vše bude odvislé od produkce K2. Na základě dlouhodobých zkušeností bude zřejmě nutné přistoupit k preferenčním příplatkům i u K2, kde v minulosti s dostatečnou produkcí problém nebyl.



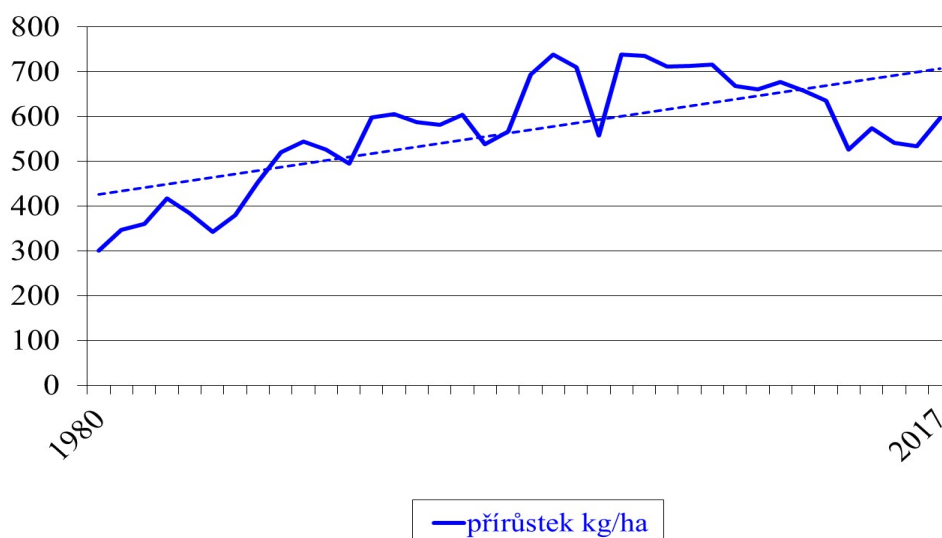
Prodej K1 na jaře 2017	
MO ČRS	kg
Karlovy Vary	403
Přeštice	1134
Stod	361
Štáhlavy	240
Štěnovice	308
Tachov	325
Celkem	2 771
Předchozí roky	
r. 2016	2 036
r. 2015	280
r. 2014	1 654
r. 2013	1 859
r. 2012	6 114
r. 2011	2 943
r. 2010	3 697
r. 2009	5 670
r. 2008	4 343
r. 2007	4 564
r. 2006	2 269
r. 2005	2 868
r. 2004	5 464

Líheň v Předenicích zajišťuje potřebné množství K₀. Chov K₁ je záležitost citlivá a současně zásadní. Bude proto i nadále podporován preferenčními příplatky. Je žádoucí, aby se chovu K₁ věnovalo co nejvíce organizací a to zejména proto, abychom eliminovaly případné výpadky produkce, které mohou nastat jak vlivem klimatu v určité oblasti, tak zejména predační tlak kormoránů a vyder. Zanedbatelná není ani přítomnost bobra evropského, který je sice býložravec, ale svojí aktivitou i v zimním období ruší zimující obsádku a ta následně uhynie vysílením. Naši pozornost bychom měli také soustředit na produkci K₂.

Komorované množství K1	
Rok	tis. ks K1
2001/02	507
2002/03	996
2003/04	979
2004/05	661
2005/06	612
2006/07	790
2007/08	772
2008/09	706
2009/10	567
2010/11	900
2011/12	872
2012/13	390
2013/14	528
2014/15	344
2015/16	947
2016/17	680
2017/18	403

Hektarový přírůstek	
Rok	kg/ha
2001	710
2002	558
2003	739
2004	736
2008	668
2009	661
2007	716
2008	668
2009	661
2010	677
2011	658
2012	636
2013	526
2014	574
2015	541
2016	533
2017	596

Hektarový přírůstek

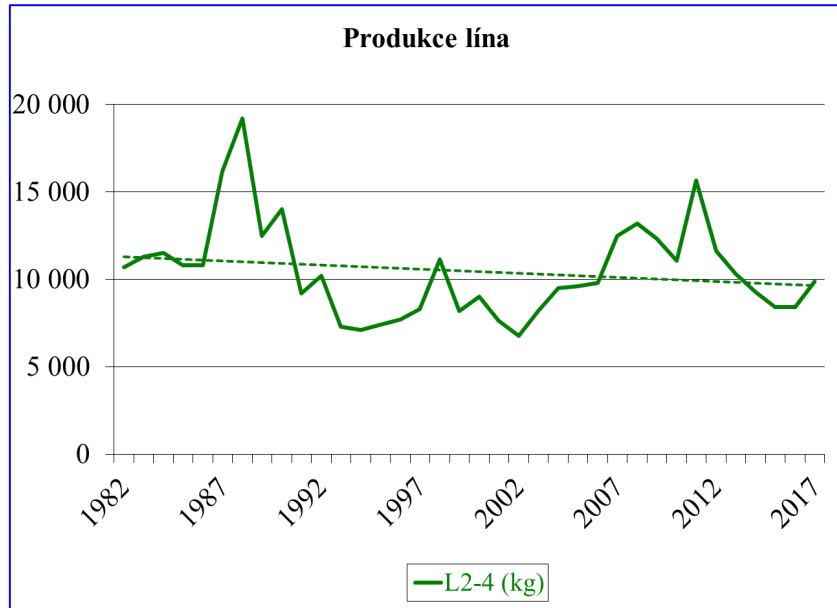


Prodej násady kapra mezi MO v roce 2017		
Dodavatel	kg	Odběratel
Aš	50	mimo ČRS
Plasy	17	mimo ČRS
Plzeň I	230	mimo ČRS
Staňkov	1330	MO ČRS
Stod	622	MO ČRS
Celkem	2249	

Pro porovnání	
Rok	Prodej
2009	3,5 tuny
2010	2,2 tuny
2011	7,26 tuny
2012	2,54 tuny
2013	4,22 tuny
2014	1,47 tuny
2015	2,8 tuny
2016	0,55 tuny
2017	2,25 tuny

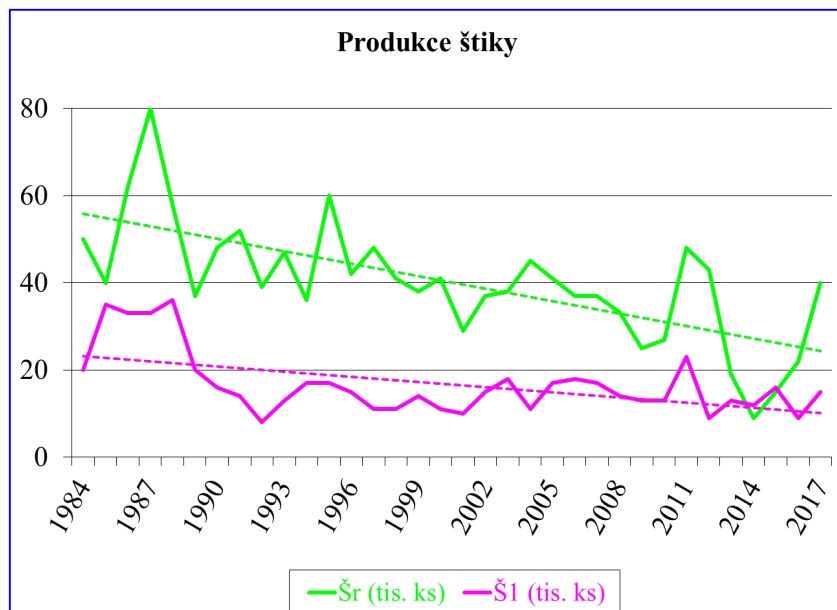
LÍN – produkce lína zůstává opět pod dlouhodobým průměrem i přes nepatrné zlepšení. Byla navýšena cena násad a s ohledem na pomalejší růst lína lze předpokládat, že dojde ke zlepšení situace. Ve volných vodách má lín své nezastupitelné místo, mezi rybáři je oblíben a určitě si zaslouží naši pozornost a podporu.

Rok	L2-4 (kg)
2000	9 006
2001	7 611
2002	6 782
2003	8 208
2004	9 492
2005	9 615
2006	9 806
2007	12 471
2008	13 180
2009	12 320
2010	11 083
2011	15 670
2012	11 630
2013	10 316
2014	9 259
2015	8 422
2016	8 405
2017	9 881



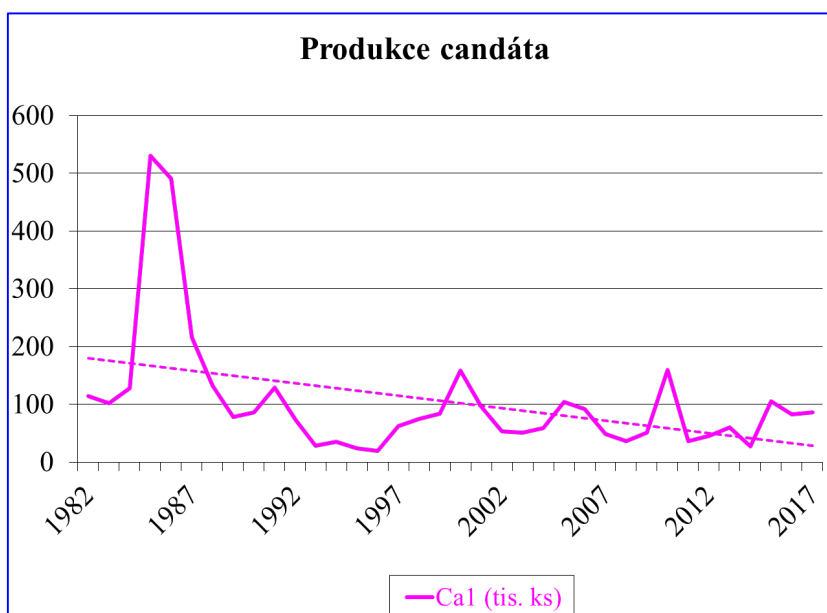
ŠTIKA – stále platí, že u štiky máme velké rezervy v chovu navzdory zaznamenanému nárůstu produkce. Každý rok vysadíme přibližně 1 mil. ks váčkového plůdku, ale výsledný odchov z tohoto množství není možné považovat za úspěch. V dalších letech očekáváme růst produkce s ohledem na zvýšení ceny za násadové ryby. Plůdek štiky byl opět zajištěn ve svazové líhni MO Pardubice.

Rok	Šr (tis. ks)	ŠI (tis. ks)
2000	41	11
2001	29	10
2002	37	15
2003	38	18
2004	45	11
2005	41	17
2006	37	18
2007	37	17
2008	33	14
2009	25	13
2010	27	13
2011	48	23
2012	43	9
2013	19	12
2014	9	12
2015	15	16
2016	22	9
2017	40	15



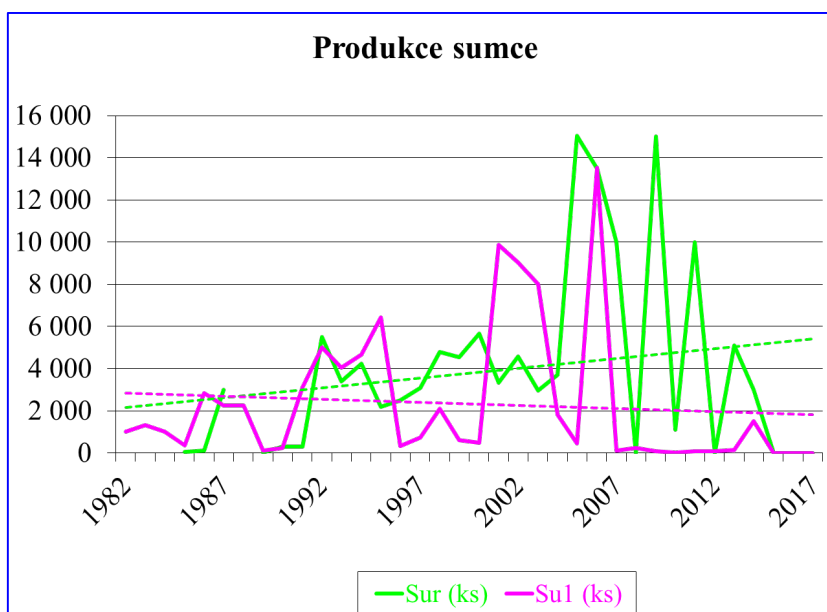
CANDÁT – výlověk candáta ročka v množství 62,5 tis. ks pokryl s nepatrným přebytkem předepsané zarybnění revírů. Následující graf je důkazem, že chov této ryby je ponecháván víceméně náhodě, a to i přesto, že je velice atraktivní rybou v revírech.

Rok	Ca1 (tis. ks)
2000	159
2001	96
2002	53
2003	51
2004	59
2005	104
2006	92
2007	49
2008	37
2009	51
2010	160
2011	37
2012	45
2013	60
2014	27
2015	106
2016	83
2017	86

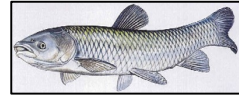


SUMEC – MO Štěnovice ukončila chov sumců. Několik posledních let bylo klimaticky příznivých pro přirozený výtěr sumců v revírech. Zaznamenáváme názory některých rybářů, že sumec je v revírech přemnožený a podsouvá se mu odpovědnost za úbytek ostatních kaprovitých ryb, což je názor se kterým nelze souhlasit.

Rok	Sur (ks)	Su1 (ks)
2000	5650	488
2001	3350	9875
2002	4570	9026
2003	2970	8000
2004	3700	1832
2005	15030	464
2006	13490	13530
2007	10000	128
2008	0	250
2009	15000	71
2010	1095	27
2011	10000	90
2012	0	94
2013	5100	146
2014	3000	1500
2015	0	0
2016	0	0
2017	0	3



AMUR – tato ryba, není oblíbená ochránci přírody, zvláště ve volných vodách. Tento fakt je nutné respektovat a vysazovat amura pouze do uzavřených vodních ploch a následně odlovit. Produkci amura v místních organizacích by měli příslušní hospodáři řádně vyhodnotit, protože amur se nechová vlídně k našim kaprovitým rybám, řešením je monokultura, jinak dochází ke ztrátám na přírůstku ostatních kaprovitých ryb.



PSTRUH OBECNÝ – využití chovných kapacit potoků a CHRO nám stále více komplikují predátoři, zejména vydra říční, norek americký a expandující mýval severní. Nezanedbatelný je vliv nedostatku srážek a tím následné vysychání potoků. Náhradou jsou ryby odkrmené na granulích, což je v této situaci zřejmě jediná možná cesta, jak udržet ve pstruhových revírech pstruha obecného alespoň jako druh. Zvýšená ochrana pstruha obecného v revírech je proto ze shora uvedených důvodů nesmysl.



PSTRUH DUHOVÝ – zájem o plůdek z líhni prakticky není. Některé MO ČRS se však začaly věnovat odchovu násady či tržní ryby a pozvolna tak zajišťují dodávky většího pstruha, který se vysazuje do revírů místo původních ročeků.



LIPAN – zde nezbývá než konstatovat, že došlo ke katastrofě, kdy původní populace lipanů prakticky vymizely. Dovoz násad řeší situaci pouze tím, že plníme zarybňovací povinnost. Přežití vysazovaných ročeků z umělých chovů je diskutabilní.



SIVEN – chovem sivena se okrajově zabývají líhně v Milencích, Tachově a také v Kynšperku, kde chovají několik kusů generačních ryb společně se pstruhem obecným. Následná produkce pak slouží k zarybňování tamních a sousedních revírů.



MNÍK – chovem ročka se zabývá pouze několik organizací, do dalších si váčkový plůdek zatím cestu nenašel. Náročnost chovu zřejmě ostatní chovatele odrazuje. V současnosti se stává mník silně ohroženým druhem díky norkům, kteří se v posledních několika letech silně přemnožili. Mník je jejich oblíbenou kořistí.



PODOUSTEV – je typickým zástupcem původních říčních druhů, chovatelsky nenáročných, zde se však nedaří zajistit váčkový plůdek, který tvoří základ chovu. Příčina je opět v predaci zejména kormoránů, kteří jsou dnes již vážnou hrozbou pro všechny ostatní reofilní druhy ryb.



3. PRODUKCE LÍHNÍ MO ČRS

Líheň MO	Produkce (ks)						
	Pok	Pdk	Lik	Sik	K0	Mn0	Š0
Aš	75 000					1 200 000	60 000
Kynšperk	110 000	150 000		30 000			
Mar. Lázně	60 000						
Nýrsko	400 000		10 000				
Planá	80 000						
Plasy	70 000						85 000
Sušice 1	40 000			10 000			
Štěnovice	115 000				16 670 000		
Tachov	275 000	60 000		20 000			
Celkem	1 225 000	210 000	10 000	60 000	16 670 000	1 200 000	145 000



4. PŘEHLED O PRODEJI RYB

Prodej podle jednotlivých MO ČRS

MO ČRS	druh ryby	ls	lg nebo cm	odběratel
Aš	Pok	60 500		MO Kraslice, mimo ČRS
	Mno	700 000		MO ČRS, mimo ČRS
	Šo	40 000		MO ČRS
	K2	100	50	mimo ČRS
	Mn1	3 000	9 cm	ČRS ÚS
Domažlice	K4	150	325	mimo ČRS
Karlovy Vary	Ca1	12 700	10 cm	ČRS ÚS, mimo ČRS
Mariánské Lázně	Š3	30	10	ČRS ÚS
	L3	2 040	486	ČRS ÚS
	K3	3 600	3 600	ČRS ÚS
	Oř2	1 800	180	ČRS ÚS
	Br3	10 000	520	ČRS ÚS
Nýrsko	Po1	11 500	10 cm	ČRS ÚS
	Po1	3 000	15 cm	ČRS ÚS
	T11	350	10 cm	ČRS ÚS
	K2	3 780	3 780	ČRS ÚS
	Ca1	10 000	12 cm	ČRS ÚS
	Ca2	264	66	ČRS ÚS
	Br2	140	1 400	ČRS ÚS
	Pok	183 000		MO ČRS
Plzeň 1	Šr	2 600	7,5 cm	ČRS ÚS, mimo ČRS
	K2	535	220	mimo ČRS
Klatovy	Po2	1 610	15 cm	ČRS ÚS
	Li1	850	13 cm	ČRS ÚS
	Šr	1 000	6 cm	ČRS ÚS
	K3	5 598	9 501	ČRS ÚS
Planá	Br1		115	ČRS ÚS
	L4	190	125	ČRS ÚS
	Š1		28	ČRS ÚS
Plánice	K3	970	2 130	ČRS ÚS
Plasy	Pok	25 000		MO ČRS
	Jj1	9 420	10,5 cm	ČRS ÚS
	Mn1	360	12 cm	ČRS ÚS
	Ca2	152	38	ČRS ÚS
	K2	40	17	mimo ČRS
	Šr	3 100	8 cm	ČRS ÚS
	Ca1	25 000	7 cm	ČRS ÚS
Poběžovice	Šo	60 000		MO ČRS
	K3	2 000	1 650	ČRS ÚS
Přeštice	L2	1 050	260	ČRS ÚS, mimo ČRS
	K1	76 100	1 149	MO ČRS
Stáňkov	K2	4 500	1 330	MO ČRS
Stod	K1	15 000	361	ČRS ÚS
	K2	3 650	622	MO ČRS
	K3	2 810	2 900	ČRS ÚS
	Ab2	150	62	MO ČRS
	Br	3 000	550	ČRS ÚS
Sušice 1	Li1	2 850	12 cm	ČRS ÚS
Třemošná	K3	6 381	6 230	ČRS ÚS
Zdírec	K3	2 730	4 545	ČRS ÚS
Ostrov	Os1	14 000	10 cm	ČRS ÚS
	L3	1 000	140	ČRS ÚS
	K3	2 800	2 800	ČRS ÚS
	K4		387	mimo ČRS
	Ab5		60	mimo ČRS
	L4		30	mimo ČRS
Štěnovice	Pok	115 000		MO ČRS
	Ko	16 000 000		MO ČRS, mimo ČRS
	K3	500	600	ČRS ÚS
	K1	11 080	308	MO ČRS
Tachov	Poj	210 000		MO ČRS
	Pok	210 000		MO ČRS
	Po1	10 000	15 cm	ČRS ÚS
	Pd2	6 446	1 792	ČRS ÚS
	Pd1/4	5 000	3 cm	MO ČRS
	Po2	3 130	627	MO ČRS, mimo ČRS
	Mn1	3 000	10 cm	ČRS ÚS
	Jj1	20 000	8 cm	ČRS ÚS
	Si2	992	248	ČRS ÚS
	K1	4 000	325	MO ČRS
Toužim	Br	6 000	600	ČRS ÚS
Radnice	Oř2	100	10	ČRS ÚS
	Šr	850	7	ČRS ÚS
Rolycany	Ab3	147	120	ČRS ÚS

V. HOSPODAŘENÍ NA RYBÁŘSKÝCH REVÍRECH

Hospodaření v rybářských revírech nebylo vždy v souladu se zarybňovacími plány. Nepodařilo se vysadit plánované množství štik a línů. Na druhé straně byla vysazena celá řada ryb, které nejsou předmětem zarybňovacích povinností díky dotacím krajského úřadu Karlovarského kraje a MZe. Jedná se především o ostroretku stěhovavou, podoustev říční, mníka jednovousého, jelce jesena, jelce tlouště a okouna říčního. Zarybňovací plány byly překročeny u dalších druhů ryb, jako např. u candáta, pstruha obecného a bílé ryby.

Celkové úlovky na mimopstruhových revírech jsou uvedeny v tabulkové části tohoto materiálu a o úlovcích jednotlivých druhů ryb se zmiňuje následující kapitola.

Na pstruhových revírech nepříznivý vývoj úlovků stále pokračuje. Úlovky na nich vykazují u hlavních druhů ryb, tj. pstruha obecného a lipana podhorního v celkových hodnotách dlouhodobě sestupnou tendenci a u lipana nastal definitivní konec. O příčinách tohoto stavu již byla publikována řada článků a jsou k nim vedeny diskuse u široké rybářské veřejnosti. Nápravné opatření se nemůže opírat o teorie zpřísněné ochrany a domněnky, že si příroda pomůže sama. Lipani jsou společně se pstruhem obecným ohrožováni nikoli pytláctvím a nedodržováním RŘ, ale predátory, zejména vydrou říční, norkem americkým a kormoránem velkým. Na ochranu pstruha obecného a lipana máme dostatek prostoru v CHRO. Revíry musí sloužit rybářům k lovu ryb a povinností uživatele revíru je zajistit dostatečný počet násadových ryb.

Nedílnou součástí hospodaření na rybářských revírech je jejich ostraha prostřednictvím rybářské stráže. Výsledky a celková úroveň dobrovolné rybářské stráže však nebyly na takové úrovni, aby je bylo možné akceptovat. Zřízení profesionální RS, která v říjnu r. 2009 zahájila svoji činnost, přináší pozitivní výsledky. Ostraha rybářských revírů prostřednictvím placených RS je velice účinná, ale také nákladná záležitost. Počet pytláků z řad nenechavých občanů však není zásadní škůdce v rybářských revírech, největší škody jsou působené v zimních měsících kormorány.

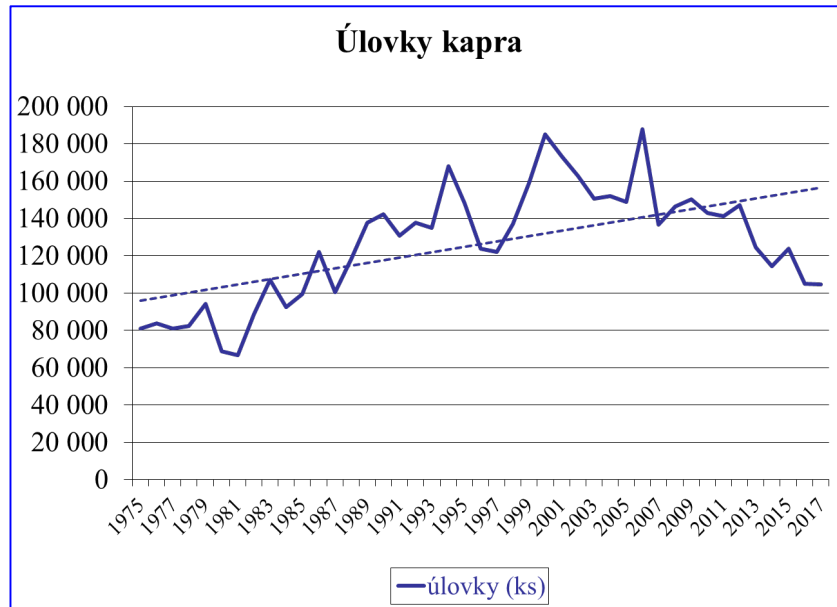
U rybářských revírů přetrvávají případy, kdy značný nepořádek, který po sobě neukázněně lovíci zanechávají, poutá pozornost i nerybářské veřejnosti. Tento nešvar je řešen zadržením povolenky s odkazem na rybářský řád, článek VI. bližších podmínek výkonu rybářského práva.

Doplňující údaje poskytují tabulky a grafy v poslední části rozboru.



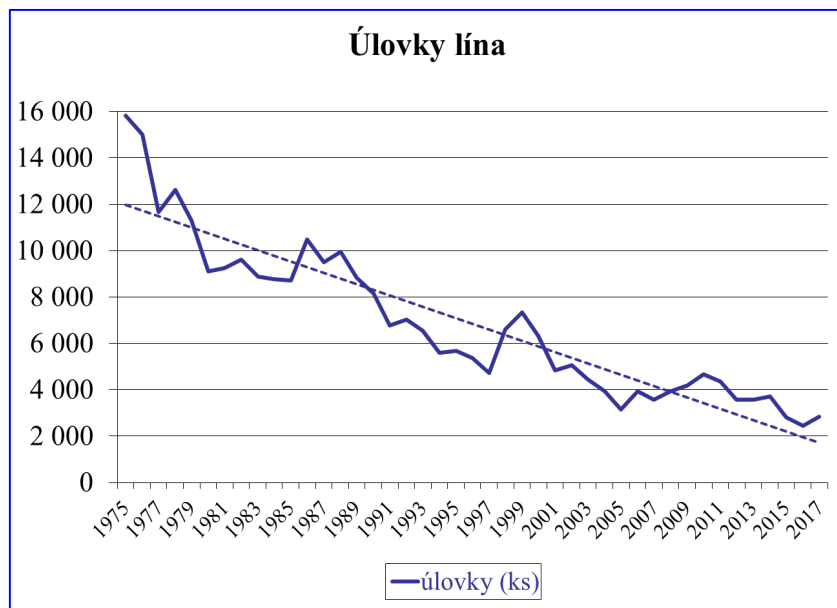
KAPR – který je bezesporu rybou tradiční, byl odloven v počtu 104 566 kusů. Procentuální návratnost oproti počtu vysazených ryb není číslo, které bychom mohli považovat za úspěch, a to především díky obrovským nákladům, které nás násada kapra stojí. Průměrná váha úlovku kapra byla 2 kg. V letošním roce jsme i přes splnění zarybňovacího plánu zaznamenali další pokles úlovků, které se pohybovaly na úrovni 80. let. Jednou z příčin takového výsledku může být zvýšená míra kapra na 40 cm a bude nutná podrobnější analýza příčin. Ochranná opatření vůči oprávněným k lovu mohou být rovněž příčinou nízké návratnosti, což by bylo možné tolerovat.

Rok	MP úlovky kapra v ks
2000	185 041
2001	173 256
2002	162 799
2003	150 593
2004	152 168
2005	148 961
2006	188 009
2007	136 598
2008	146 510
2009	150 353
2010	142 948
2011	141 313
2012	147 261
2013	124 545
2014	114 542
2015	123 932
2016	105 121
2017	104 566



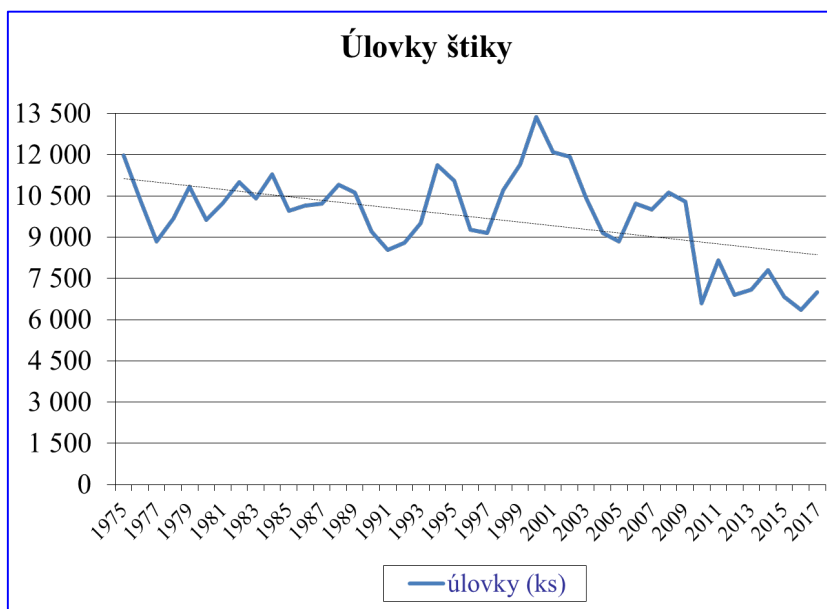
LÍN – přijatá opatření na podporu produkce lína a snaha o obnovu dřívějších úspěchů se zatím nijak příznivě neprojevila. Jedná se zatím o krátký časový úsek, kdy v loňském roce zaznamenáváme mírný nárůst úlovků a bude nutné situaci dále monitorovat a po delším časovém období vyhodnotit.

Rok	MP úlovky lína v ks
2000	6 333
2001	4 847
2002	5 049
2003	4 438
2004	3 923
2005	3 162
2006	3 926
2007	3 561
2008	3 927
2009	4 180
2010	4 674
2011	4 369
2012	3 577
2013	3 574
2014	3 713
2015	2 812
2016	2 458
2017	2 841



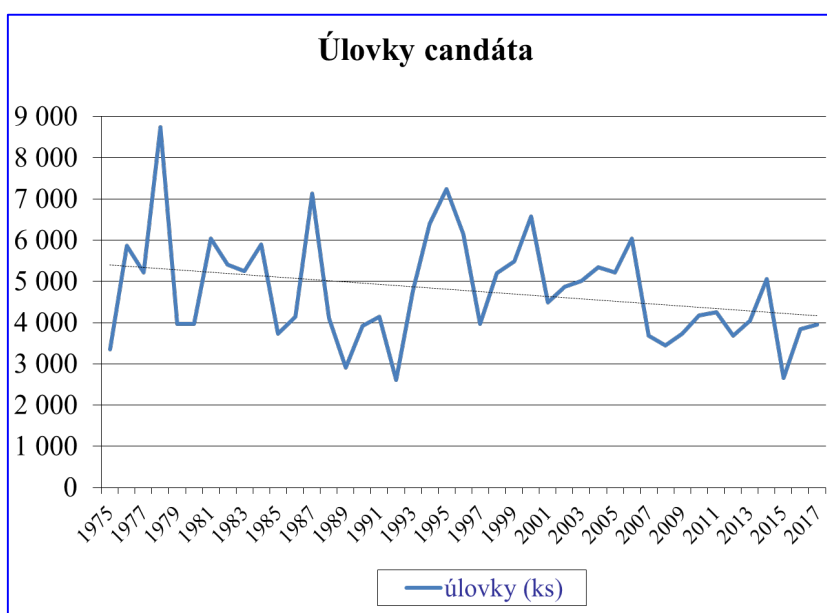
ŠTIKA – jak je patrné na následujícím grafu, úlovky štiky vykazují sestupnou tendenci. Jako u všech dravých ryb záleží na počtu vhodných stanovišť, dostatku vhodné potravy a na stavu a množství vody v řekách a nádržích. U štiky lze konstatovat, že pokles úlovků souvisí s nárůstem zimujících kormoránů, kteří nejen vyžirají přirozenou potravu štik, ale likvidují i mladší ročníky těchto vodních dravců.

Rok	MP úlovky štiky v ks
2000	13 370
2001	12 098
2002	11 931
2003	10 446
2004	9 159
2005	8 847
2006	10 210
2007	9 998
2008	10 634
2009	10 303
2010	6 595
2011	8 147
2012	6 904
2013	7 089
2014	7 794
2015	6 830
2016	6 367
2017	7 000



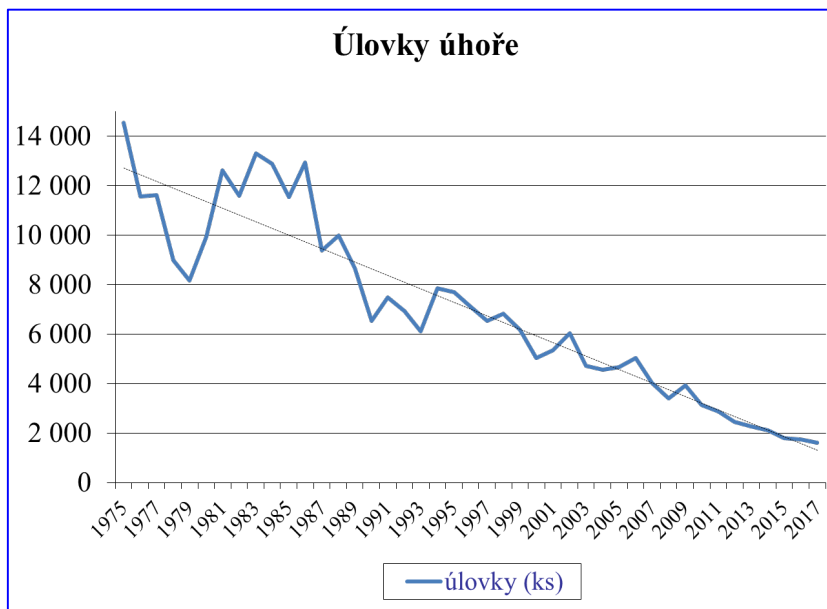
CANDÁT – candát se na řadě revírů přirozeně rozmnožuje a je doplňován násadou ročka. Úlovky jsou rozkolísané a přímou souvislost s velikostí nebo počtem vysazovaných ryb nenajdeme. Oproti loňskému roku jsme zaznamenali mírné zvýšení úlovků na revírech, nicméně zde bude situace s predačním tlakem obdobná, jako u štiky.

Rok	MP úlovky candáta v ks
2000	6 583
2001	4 490
2002	4 863
2003	5 013
2004	5 350
2005	5 210
2006	6 039
2007	3 678
2008	3 440
2009	3 728
2010	4 171
2011	4 248
2012	3 689
2013	4 055
2014	5 066
2015	2 649
2016	3 843
2017	3 956



ÚHOŘ – úlovky úhořů jsou na kritické úrovni. Byla přijata některá ochranná opatření a zavedena doba hájení. Vlivů, které decimují stavy úhoře říčního ve volných vodách, stále přibývá, mezi nejvážnější patří likvidace táhnoucích úhořů v turbínách MVE. Ani predačnímu tlaku se úhoř nedokáže vyhnout. Vysazujeme odkrmenou násadu úhoře díky dotacím z EU, a ne v malém množství, přesto se očekávaný výsledek nedostává.

Rok	MP úlovky úhoře v ks
2000	5 030
2001	5 357
2002	6 025
2003	4 729
2004	4 559
2005	4 662
2006	5 045
2007	4 039
2008	3 408
2009	3 928
2010	3 125
2011	2 871
2012	2 458
2013	2 272
2014	2 116
2015	1 792
2016	1 749
2017	1 608



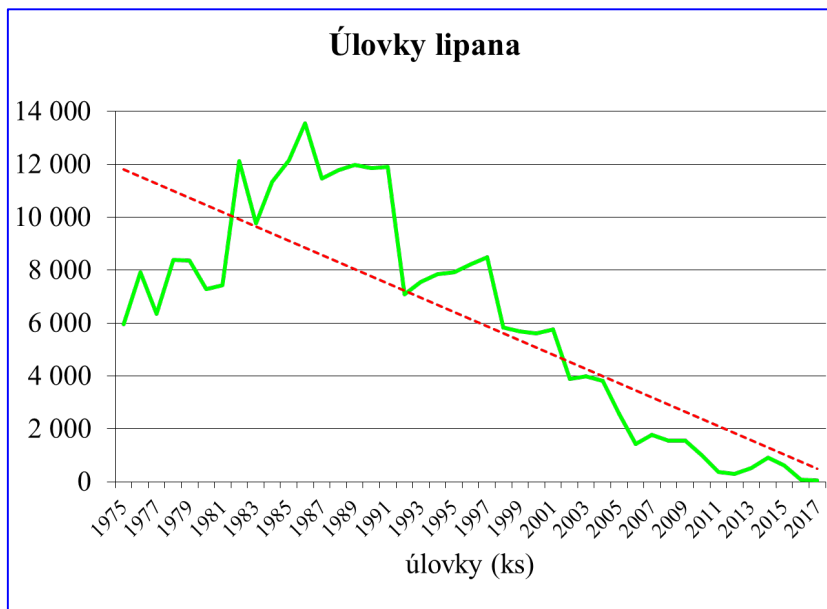
PSTRUH OBECNÝ – úlovky pstruha obecného se dostaly na hodnotu s nejasnou perspektivou dalšího vývoje. Nezbývá, než zajistit dostatečný počet násadových ryb v lovné velikosti a minimalizovat tím ztráty působené vydrou, norkem a kormoránem. Bude se jednat o jedince v revírech nežádoucí, odchované v zajetí na granulovaném krmivu. Každá ochrana nad rámec zákona a vyhlášky se tím stává bezpředmětná a téměř nežádoucí.

Rok	P úlovky Po v ks
2000	17 067
2001	18 262
2002	13 832
2003	13 255
2004	12 610
2005	10 570
2006	7 728
2007	8 422
2008	7 241
2009	6 313
2010	4 839
2011	4 331
2012	4 762
2013	4 606
2014	7 285
2015	5 716
2016	4 434
2017	3 017



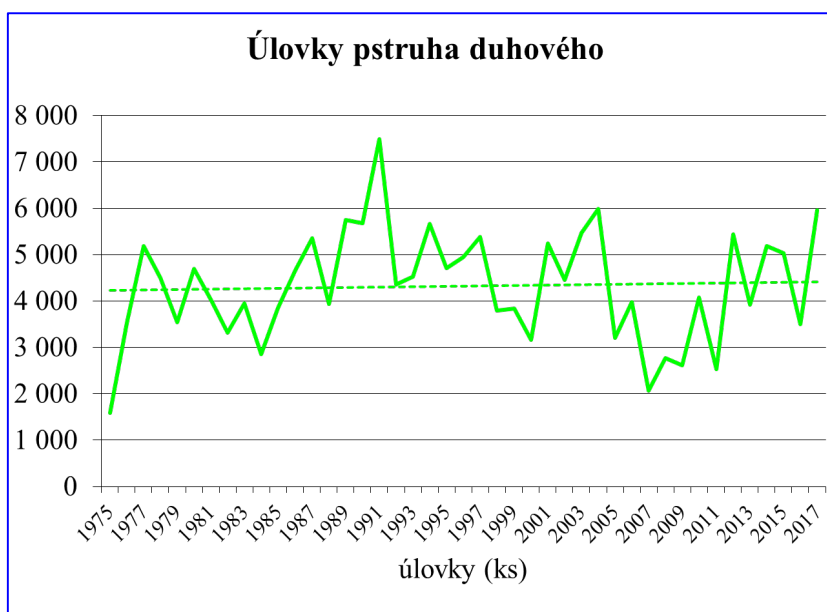
LIPAN – úlovky lipana podhorního jsou důsledkem vlivu predace nejen kormoránů. Podle očekávání se na úlovcích projevilo zvýšení nejmenší lovné míry v roce 2016. Původní lipani prakticky zmizeli a tím přirozené rozmnožování zaniklo. Vysazování ryb z jiných lokalit se jeví jako diskutabilní a uměle odchované ryby se zřejmě nedokážou adaptovat na přirozené prostředí. Navíc jsou zranitelnější a méně odolní vůči predátorům. Pohled na ulovených 49 lipanů na území dvou krajů je více jak tristní.

Rok	P úlovky lipana v ks
2000	5 616
2001	5 763
2002	3 884
2003	3 982
2004	3 816
2005	2 582
2006	1 432
2007	1 776
2008	1 558
2009	1 539
2010	1 008
2011	371
2012	302
2013	524
2014	910
2015	622
2016	68
2017	49



PSTRUH DUHOVÝ – úlovky pstruha duhového jsou přímo úměrné počtu vysazovaných ryb do revírů. Můžeme pouze konstatovat, že zde máme rybu budoucnosti našich pstruhových revírů.

Rok	P úlovky Pd v ks
2000	3 166
2001	5 246
2002	4 452
2003	5 469
2004	5 985
2005	3 202
2006	3 971
2007	2 072
2008	2 772
2009	2 620
2010	4 075
2011	2 537
2012	5 442
2013	3 916
2014	5 186
2015	5 033
2016	3 500
2017	5 955



VI. ZÁVĚR

Spolupráce mezi územním svazem a MO fungovala na dobré úrovni v případě, kdy byl o takovou spolupráci ze strany MO zájem. Vzájemné kontakty zajišťovaly aktivity hospodářů, vedoucích mládeže, hospodářské závěrky a podle potřeby i jednání dalších funkcionářů, kteří se zúčastňují zejména členských schůzí. Členské schůze navštěvuje stále menší počet členů.

Územní svaz zajišťoval nákup násadových ryb na základě požadavků jednotlivých MO prostřednictvím MTZ, metodické a informační činnosti v oblasti účetnictví a majetkových vztahů. Byla poskytována také právní pomoc. Značná je též podpora finanční, která se zaměřuje především na pomoc při nákupu chovných rybníků a vybavení jednotlivých MO technikou na zajištění chovu ryb.

Prostřednictvím dotačních titulů se daří zajistit finanční podpory na činnost mládeže, a na krytí nákladů zvýšeného zarybnění revírů původními i atraktivními druhy ryb. Zde byla nejvýznamnější dotace K 2017 od MZe ve výši téměř 1,4 mil. Kč. Bylo realizováno zarybnění úhořem říčním na základě smlouvy s Pstruhařstvem Kaplice, které dodává úhoře prostřednictvím dotačního titulu EU. Bylo vysazeno 34 kg monté a 615 kg rozkrmeného úhoře. Snaha o obnovení stavu úhořů trvá již řadu let, ale očekávaný pozitivní výsledek nemůžeme konstatovat.

MVE jsou vedle rybožravých predátorů nejvýznamnějšími škůdci na vodních tocích. Hlavní příčiny spatřujeme v nedodržování základních pravidel, mezi které patří zajištění minimálních zůstatkových průtoků a dodržování manipulačních řádů.

Stále se ještě setkáváme s případy, kdy některé MO nejsou registrovány u příslušných hygienických správ a nemají vypracovány pohotovostní plány pro případ vzniku nebezpečné nákazy hospodářských zvířat. VÚS i v těchto oblastech poskytuje odbornou pomoc.

Petrův zdar!



VII. TABULKOVÁ ČÁST

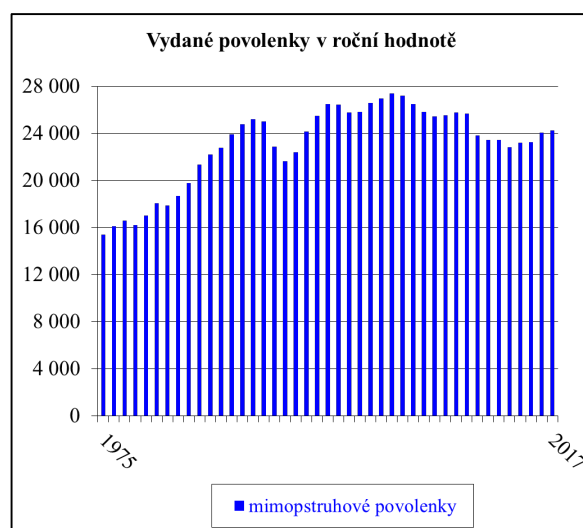
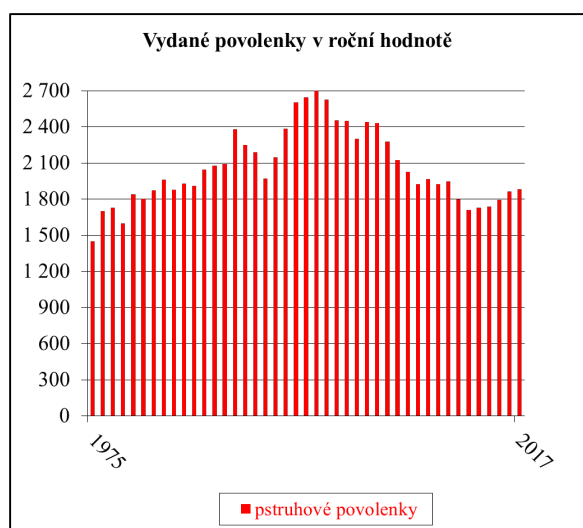
Vydané povolenky za posledních 10 let v roční hodnotě a úlovky na 1 povolenku

Rok	2007		2008		2009		2010		2011		2012		2013		2014		2015		2016		2017	
	P	MP	P	MP	P	MP	P	MP	P	MP	P	MP	P	MP	P	MP	P	MP	P	MP	P	MP
Počet povolenek v roční hodnotě	1 924	25 599	1 965	25 802	1 925	25 702	1 948	23 812	1 797	23 469	1 711	23 434	1 729	22 829	1 738	23 217	1 792	23 275	1 865	24 091	1 883	24 254
Úlovekna 1 povolenku v kg	4,89	12,73	4,61	13,39	5,08	13,89	5,07	13,97	4,21	12,87	4,81	12,89	4,79	11,91	5,00	11,20	5,04	12,10	4,26	10,24	3,47	10,68

Přehled vydaných povolenek v roce 2017

2 017	Mimopstruhové	Pstruhové		
roční	16 519	- 59	1 269	- 7
roční mládež, ZTP	1 046	(- 1)	86	(+ 1)
mládež do 15 let	1 996	(+ 80)	234	(+ 32)
měsíční	34	(- 6)	12	(- 10)
týdenní	233	(0)	120	(- 16)
celosvazová roční	3 364	(+ 218)	206	(+ 6)
celosvazová mládež, ZTP	165	(+ 29)	9	(+ 4)
celosvazová mládež do 15 let	257	(+ 2)	11	(- 2)
republiková	22	(+ 5)	4	(0)
zdarma roční	39	(+ 2)	15	(0)
zdarma mládež, ZTP	3	(0)	1	(+ 1)
zdarma děti do 15 let	673	(- 113)	19	(- 14)
zdarma týdenní	0	(- 1)	0	(0)
zdarma celosvazová roční	110	(- 2)	7	(+ 3)
zdarma celosvazová mládež, ZTP	1	(+ 1)	1	(+ 1)
zdarma celosvazová děti do 15 let	31	(+ 3)	0	(0)

Čísla v závorkách značí přírůstek či úbytek oproti roku 2016



Hospodářské výsledky na chovných rybnících a potocích

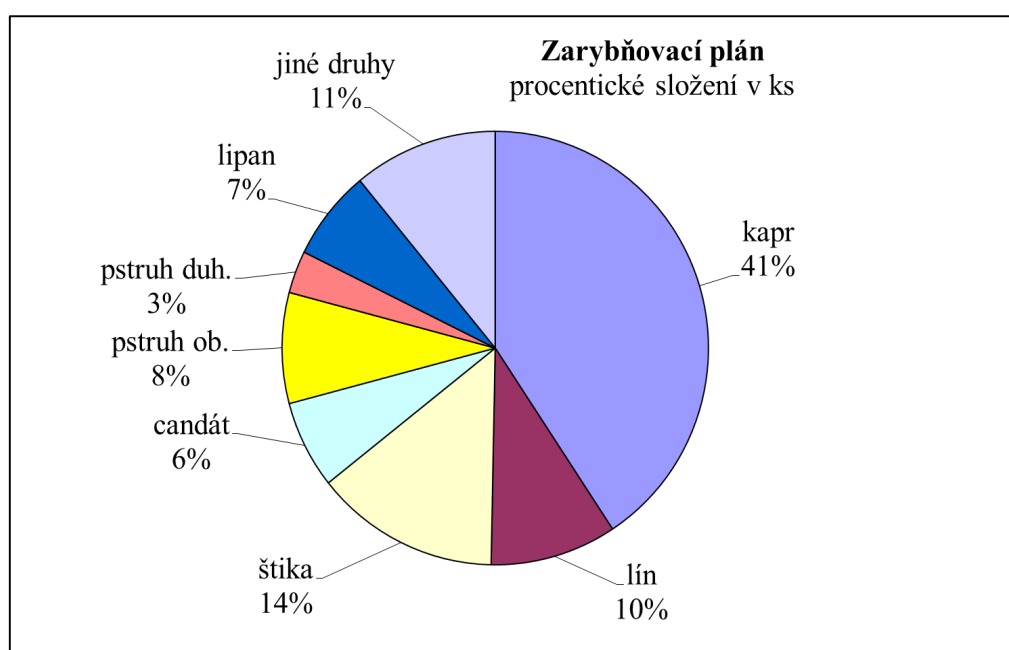
Druh	Plán ks	Skutečnost 2017		Skutečnost 2016		Skutečnost 2015		Skutečnost 2014		Skutečnost 2013	
		ks	kg	ks	kg	ks	kg	ks	kg	ks	kg
K1	480 000	392 490	5 617	541 340	8 886	719 840	13 284	258 790	6 831	378 650	8 644
K2	315 000	216 129	78 970	224 746	71 154	243 491	66 031	263 455	89 667	286 142	101 335
K3	215 000	256 190	317 285	241 455	318 094	255 382	298 250	338 998	377 335	308 429	321 279
L2-3	72 000	66 446	9 881	80 749	8 405	67 439	8 422	50 287	7 820	86 025	10 316
Sul	5 100	3	20	0	0	0	0	1 562	45	1 071	33
Šr	60 000	40 261		21 860		14 936	0	9 015	90	19 082	
Š1-2	19 000	15 398	4 347	9 215	2 547	34 677	2 844	11 706	2 351	13 106	3 123
Ca1-2	75 000	85 735	1 667	83 408	1 067	105 786	1 647	26 709	1 079	60 548	1 570
Po1-2	124 000	87 746	3 486	71 289	2 767	85 497	1 838	83 976	2 321	85 716	2 543
Pd1-2	30 000	20 068	3 862	13 455	4 495	12 332	2 579	15 943	3 888	14 500	1 975
Li1	40 000	61 875		10 370	103	14 200	142	7 740	70	9 600	
Si1-2	45 000	6 136		2 981	886	9 969	1 613	6 194	1 854	2 106	679

Příplatky za výrobu nedostatkových druhů ryb v roce 2017

MO	druh ryby	množství (ks)	kg nebo cm	příplatek		MO celkem
				za jednotku	celkem	
Aš	K3		980	5,- Kč/kg	4 900	4 900
Bělá	K3		400	5,- Kč/kg	2 000	2 000
Blovice	K3		1 176	5,- Kč/kg	5 880	5 880
Dobřany	K3		1 029	5,- Kč/kg	5 145	5 145
Horažďovice	K3		1 300	5,- Kč/kg	6 500	6 500
Cheb	K3		2 143	5,- Kč/kg	10 715	10 715
Karlovy Vary	K1		403	20,- Kč/kg	8 060	8 060
Kdyně	K3		391	5,- Kč/kg	1 953	1 953
Klatovy	Li1	850		1,50,- Kč/ks	1 275	15 145
	K3		2 774	5,- Kč/kg	13 870	
Kralovice	K3		3 259	5,- Kč/kg	16 295	16 295
Mariánské Lázně	K3		650	5,- Kč/kg	3 250	3 250
Nýrsko	Pok	183 000		50,- Kč/1000	9 150	64 650
	Li1	37 000		1,50,- Kč/ks	55 500	
Ostrov	K3		1 942	5,- Kč/kg	9 710	9 710
Plánice	K3		510	5,- Kč/kg	2 550	2 550
Plasy	Pok	25 000		50,- Kč/1000	1 250	1 250
Plzeň 1	K3		5	5,- Kč/kg	26	26
Poběžovice	K3		140	5,- Kč/kg	700	700
Přeštice	K1		1 134	20,- Kč/kg	22 680	22 680
Sokolov	K3		240	5,- Kč/kg	1 202	1 202
Srbice	K3		420	5,- Kč/kg	2 100	2 100
Staňkov	K3		2 509	5,- Kč/kg	12 545	12 545
Stod	K3		361	5,- Kč/kg	7 220	7 220
Sušice 1	Li1	2 850		1,50,- Kč/ks	4 275	4 275
Štáhlavy	K1		240	20,- Kč/kg	4 800	4 800
Štěnovice	K1		308	20,- Kč/kg	6 160	11 910
	Pok	115 000		50,- Kč/1000	5 750	
Tachov	Pok	210 000		50,- Kč/1000	10 500	17 000
	K1		325	20,- Kč/kg	6 500	
Třemošná	K3		3 200	5,- Kč/kg	16 000	16 000
Ždírec	K3		600	5,- Kč/kg	3 000	3 000
Celkem		573 700	26 439		261 461	261 461

Zarybňování a úlovky MP a P rybářských revírů v roce 2017

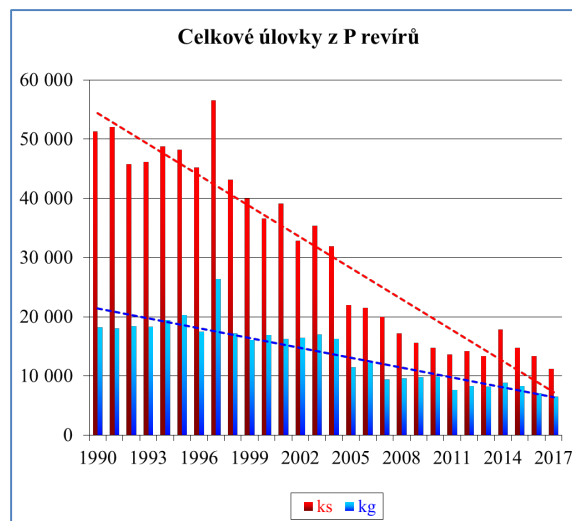
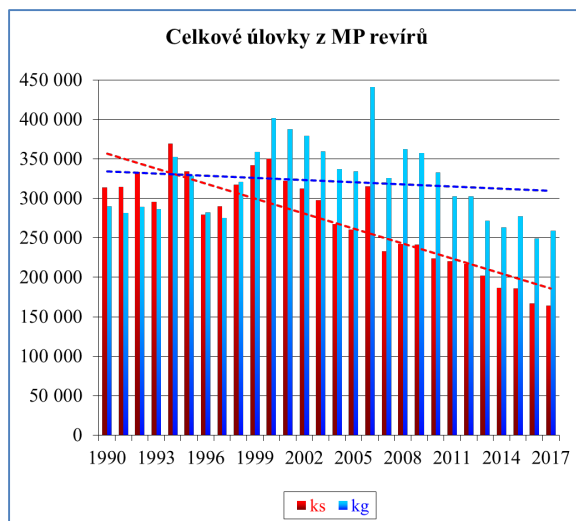
Druh ryby	Zaryb. plán ks	Skutečně vysaz.		Plnění %	Ø ks/kg	Výlověk		Ø ks/kg	Návratnost %
		ks	kg			ks	kg		
Kapr	314 280	279 320	325 556	88,88	1,17	105 245	210 553	2,00	37,68
Lín	73 950	48 453	10 736	65,52	0,22	2 861	1 547	0,54	5,90
Cejn	4 000	14 360	1 980	359,00	0,14	21 760	10 635	0,49	151,53
Jelec tloušť	0	54 470	59		0,00	1 212	854	0,70	2,23
Okoun	300	20 306	972	6 768,67	0,05	3 794	1 160	0,31	18,68
Parma	0	0	0			100	215	2,15	
Ostřetka	0	68 250	0			29	23	0,79	0,04
Podoustev	0	7 200	0			117	56	0,48	1,63
Štika	108 090	72 076	4 834	66,68	0,07	7 136	14 252	2,00	9,90
Candát	50 660	62 479	1 405	123,33	0,02	3 963	7 429	1,87	6,34
Sumec	2 200	34	51	1,55	1,50	545	4 543	8,34	
Úhoř	0	114 300	649		0,01	1 609	1 241	0,77	1,41
Pstruh ob.	63 710	124 415	2 216	195,28	0,02	3 543	1 109	0,31	2,85
Pstruh duh.	24 400	22 208	7 063	91,02	0,32	6 322	3 609	0,57	28,47
Lipan	52 130	69 735	513	133,77	0,01	54	27	0,50	0,08
Siven	6 000	8 688	1 543	144,80	0,18	1 102	390	0,35	12,68
Bolen	2 000	2 000	0	100,00		902	1 844	2,04	45,10
Maréna	0	0	0			3	5	1,80	
Hlavatka	0	0	0			0	0		
Amur	3 500	2 585	2 925	73,86	1,13	906	2 942	3,25	35,05
Tolstolobik	150	70	300	46,67	4,29	55	792	14,40	78,57
Karas	0	0	0			1 653	883	0,53	
Mník	0	12 860	57		0,00	2	3	1,50	0,02
Jelec jesen	0	347 920	170		0,00	55	40	0,73	0,02
Jiné druhy	66 340	121 582	10 939	183,27	0,09	12 128	1 289	0,11	9,98

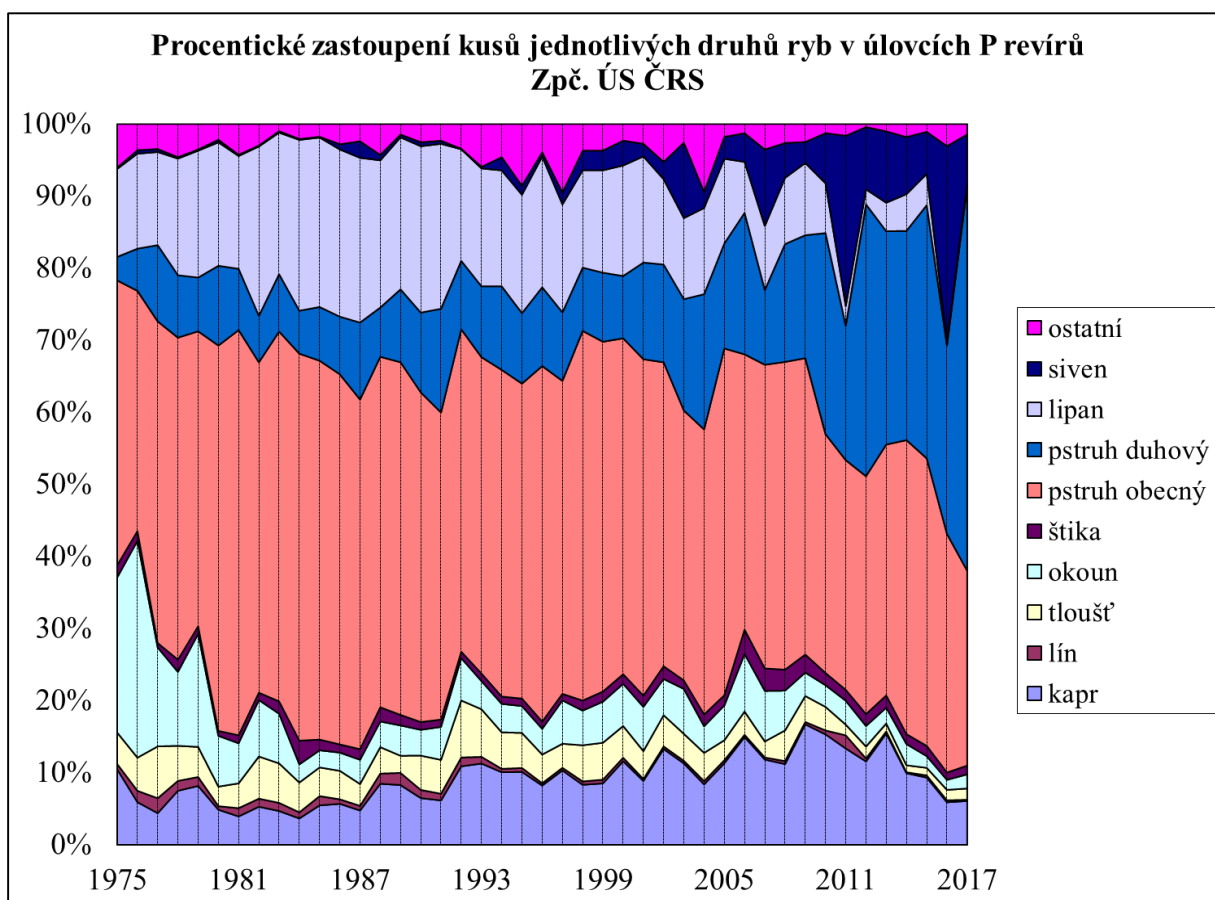
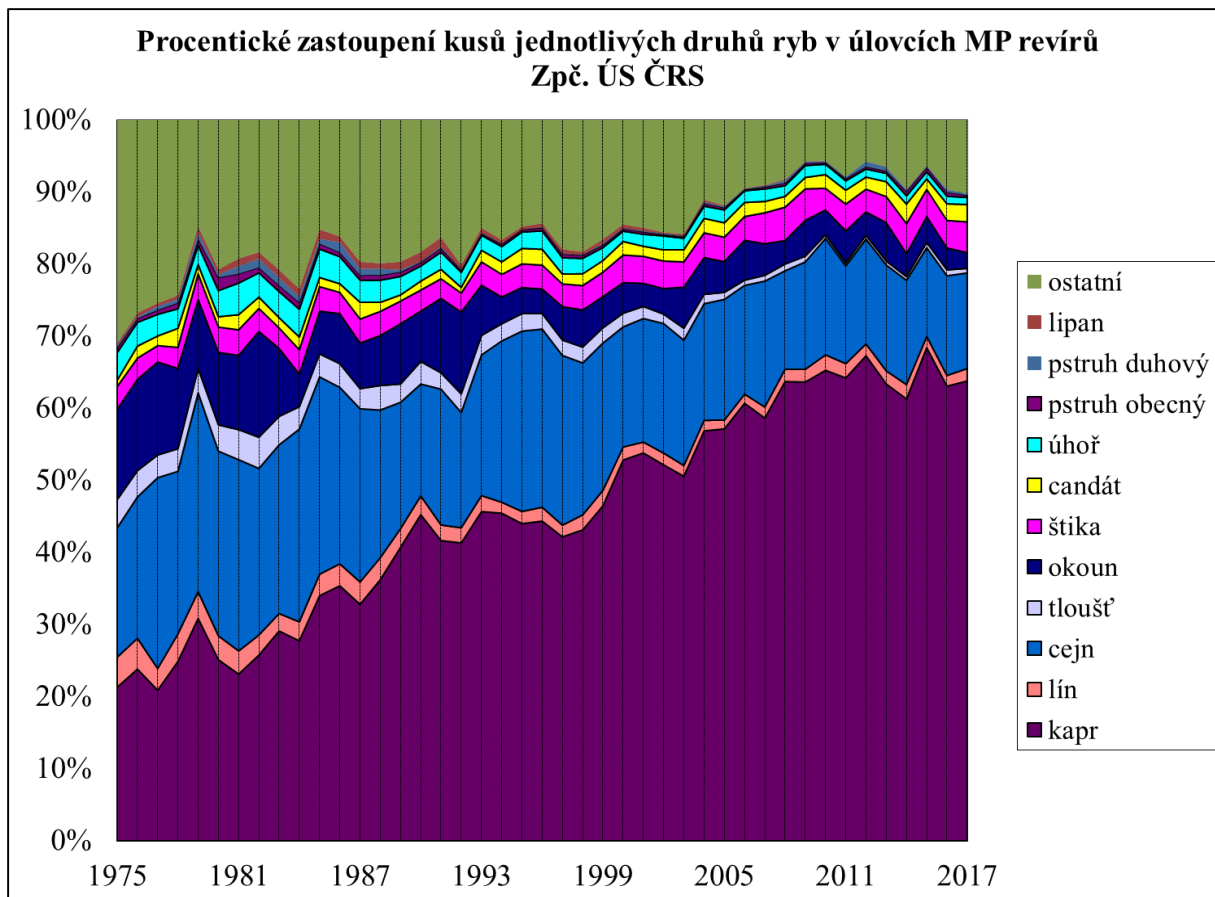


Úlovky z revírů od roku 1990

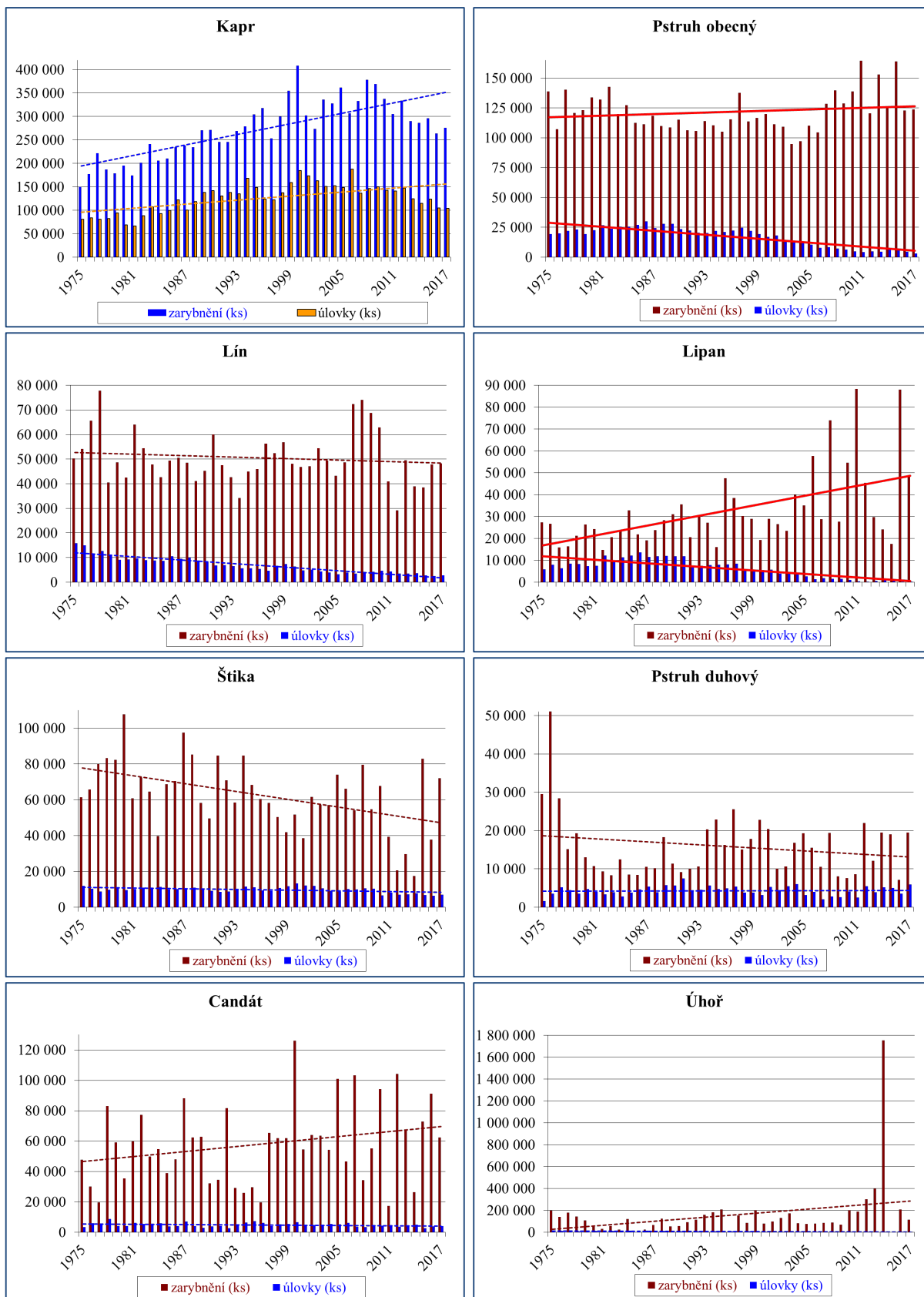
Rok	MP revíry				P revíry			
	Celkem		Kapr		Celkem		Pstruh ob.	Lipán
	ls	lg	ls	lg	ls	lg	ls	ls
1990	314 059	289 796	142 139	214 059	51 337	18 225	23 482	11 852
1991	314 306	281 510	131 101	204 325	52 065	17 991	22 178	11 915
1992	333 526	289 189	137 852	214 947	45 815	18 452	20 490	7 094
1993	295 367	286 091	134 921	214 965	46 109	18 279	20 237	7 548
1994	369 347	352 286	167 895	261 062	48 801	19 410	22 114	7 848
1995	334 149	328 485	148 159	237 659	48 176	20 264	21 051	7 912
1996	279 319	282 173	123 897	205 764	45 254	17 453	22 324	5 926
1997	289 819	275 224	122 233	200 716	56 587	26 390	24 568	8 476
1998	317 599	320 719	137 011	238 538	43 197	17 225	22 154	5 830
1999	342 028	359 069	158 967	270 885	39 998	16 083	19 410	5 681
2000	350 203	401 534	185 041	315 005	36 627	16 913	17 067	5 616
2001	321 939	387 444	173 256	305 467	39 120	16 273	18 262	5 763
2002	312 045	379 237	162 799	297 935	32 803	16 451	13 832	3 884
2003	297 708	359 157	150 593	280 398	35 397	16 980	13 255	3 982
2004	267 527	336 936	152 168	266 927	31 894	16 279	12 610	3 816
2005	260 618	334 325	148 961	265 539	21 973	11 455	10 570	2 582
2006	315 426	440 913	188 009	355 016	21 484	12 261	7 728	2 176
2007	232 869	325 841	136 598	258 399	19 990	9 403	8 422	1 776
2008	241 748	362 576	149 422	293 498	17 168	9 614	7 761	1 478
2009	241 402	357 208	150 353	290 671	15 627	9 781	6 313	504
2010	223 977	332 813	142 948	273 779	14 752	9 890	4 839	1 008
2011	220 045	302 237	141 313	240 321	13 592	7 582	4 331	371
2012	217 130	302 538	143 697	247 860	14 154	8 245	4 787	341
2013	201 679	271 553	124 545	213 355	13 364	8 225	4 606	524
2014	186 835	263 412	114 542	205 564	17 860	8 834	7 285	910
2015	185 565	277 158	123 932	229 149	14 766	8 318	6 812	622
2016	166 619	249 324	105 121	201 496	13 392	7 057	4 434	68
2017	163 932	258 917	104 566	209 135	11 164	6 526	3 017	49

Pozn.: úlovky kapra pouze z MP revírů, pstruha obecného a lipana pouze z P revírů.





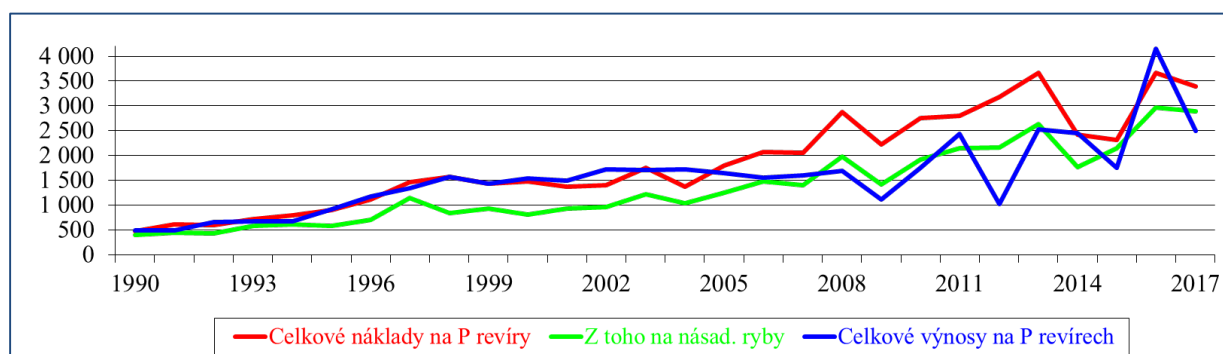
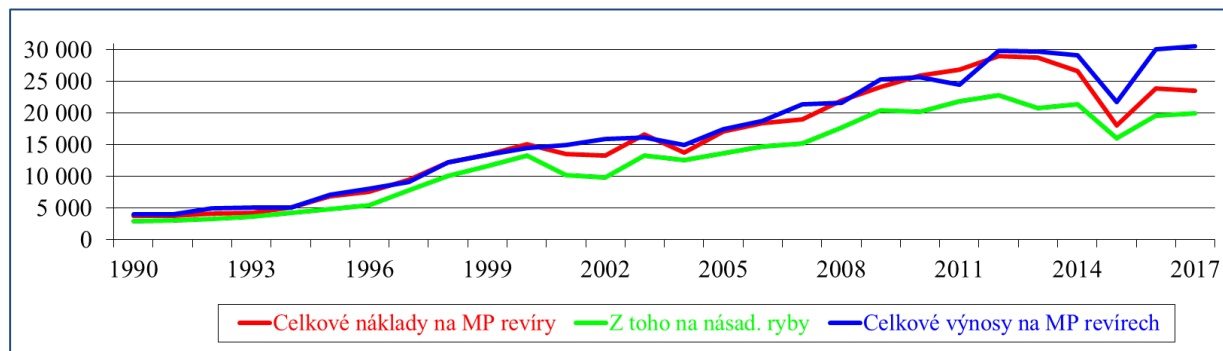
Grafy úlovků a zarybnění



Celkové náklady a výnosy CKH (v tisících Kč)

	Celkové náklady na MP revíry	Z toho na násad. ryby	Z toho v %	Celkové náklady na P revíry	Z toho na násad. ryby	Z toho v %	Celkové výnosy na MP revírech	Celkové výnosy na P revírech
1980	1 680	1 173	70	491	418	85	2 357	322
index	100	100		100	100		100	100
2000	15 078	13 227	88	1 477	815	55	14 474	1 537
index	898	1 128		301	195		614	477
2001	13 476	10 233	76	1 377	939	68	14 989	1 487
index	802	872		280	225		636	462
2002	13 327	9 805	74	1 400	964	69	15 866	1 729
index	793	836		285	231		673	537
2003	16 624	13 304	80	1 752	1 222	70	16 113	1 703
index	990	1 134		357	292		684	529
2004	13 755	12 593	92	1 369	1 031	75	14 962	1 723
index	819	1 074		279	247		635	535
2005	17 131	13 592	79	1 794	1 253	70	17 482	1 646
index	1 020	1 159		365	300		742	511
2006	18 397	14 733	80	2 072	1 477	71	18 782	1 549
index	1 095	1 256		422	353		797	481
2007	19 050	15 156	80	2 063	1 402	68	21 384	1 593
index	1 134	1 292		420	335		907	495
2008	21 912	17 685	81	2 879	1 985	69	21 596	1 689
index	1 304	1 508		586	475		916	525
2009	24 166	20 402	84	2 219	1 419	64	25 248	1 117
index	1 438	1 739		452	339		1 071	347
2010	25 925	20 205	78	2 759	1 921	70	25 637	1 751
index	1 543	1 723		562	460		1 088	544
2011	26 886	21 905	81	2 802	2 154	77	24 531	2 437
index	1 600	1 867		571	515		1 041	757
2012	29 003	22 845	79	3 187	2 160	68	29 862	1 023
index	1 726	1 948		649	517		1 267	318
2013	28 710	20 772	72	3 664	2 632	72	29 764	2 530
index	1 709	1 771		746	630		1 263	786
2014	26 615	21 394	80	2 419	1 761	73	29 089	2 450
index	1 584	1 824		493	421		1 234	761
2015	18 042	16 014	89	2 311	2 145	93	21 747	1 750
index	1 074	1 365		471	513		923	543
2016	23 927	19 622	82	3 666	2 973	81	30 016	4 147
index	1 424	1 673		747	711		1 273	1 288
2017	23 529	19 950	85	3 386	2 885	85	30 573	2 502
index	1 401	1 701		690	690		1 297	777

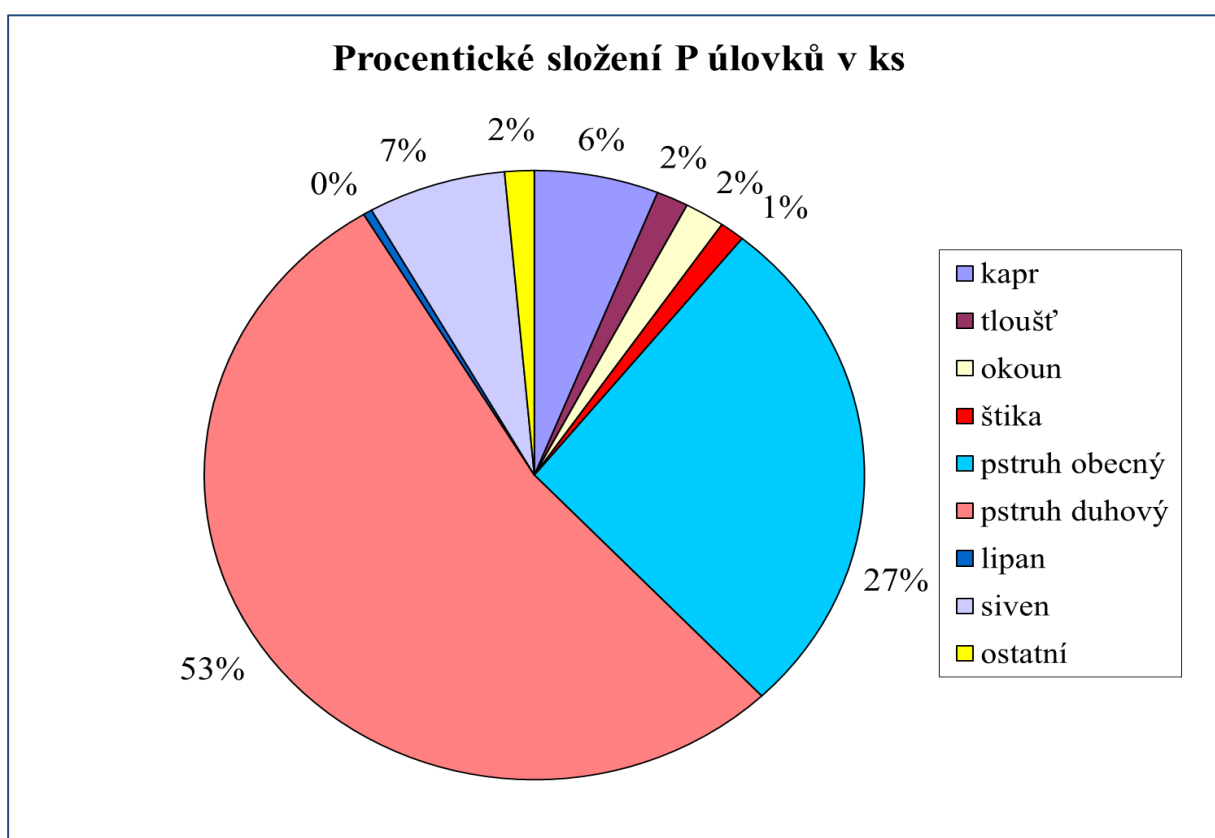
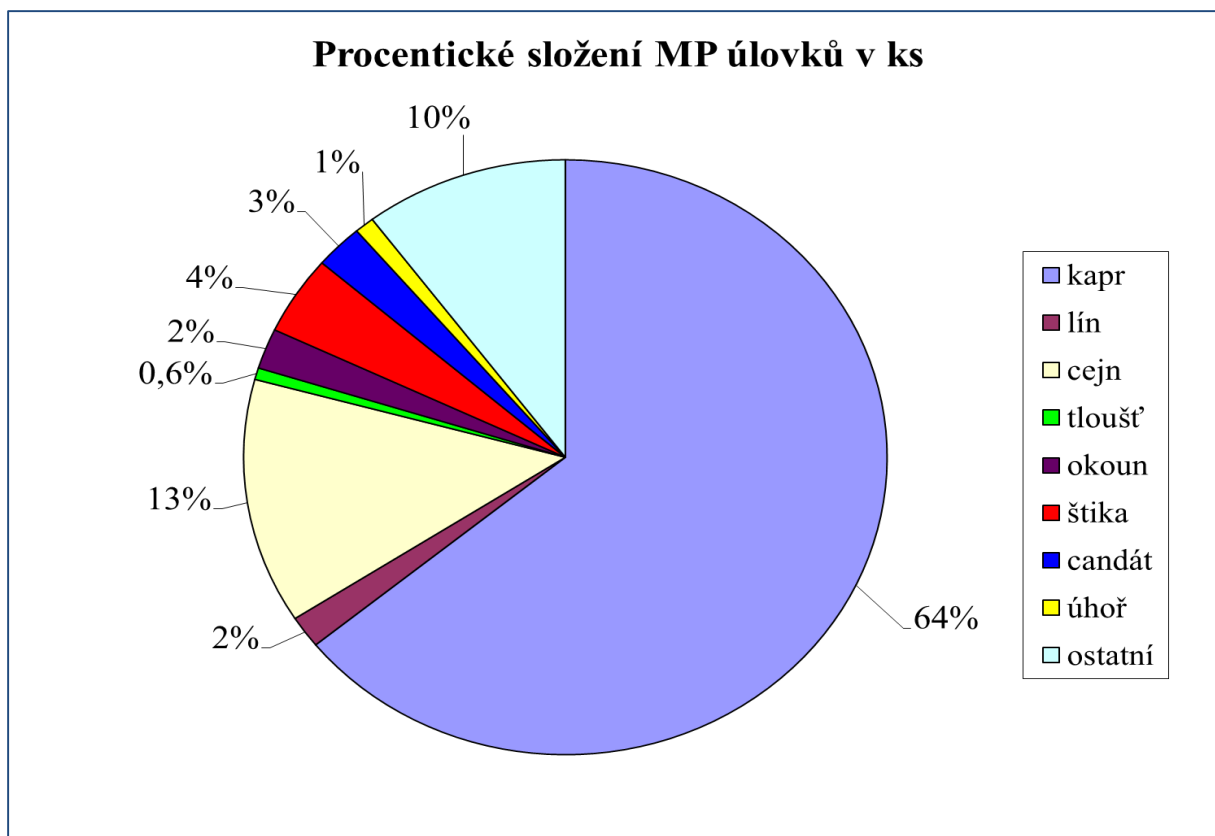
Pozn.: od roku 1991 je uvedena hodnota násad včetně ÚN Jesenice.



Povolenky pro nečleny (v Kč)

Rok	Hodnota povolenek			Provize	zisk		
	MP	P	Celkem		MP	P	Celkem
2009	1 411 920	92 950	1 504 870	147 445	1 273 635	83 790	1 357 425
2010	1 002 600	51 050	1 053 650	105 365	905 140	45 945	951 085
2011	865 061	33 570	898 631	89 863	778 555	31 815	810 370
2012	988 633	117 270	1 109 903	99 654	901 390	94 410	1 008 080
2013	743 750	255 600	999 350	99 935	669 375	230 040	899 415
2014	853 750	353 800	1 207 550	120 755	768 375	318 420	1 086 795
2015	949 050	369 300	1 318 350	131 835	854 145	332 370	1 186 515
2016	1 106 000	378 600	1 484 600	148 460	995 400	340 740	1 336 140
2017	1 366 406	430 100	1 796 506	179 651	1 229 765	387 090	1 616 855





Zpracovali:
Martin Bílý, Petr Dimitrov, Ing. Hynek Dort, Jaroslav Vogl

Vydal:
ČESKÝ RYBÁŘSKÝ SVAZ, z. s.
Západočeský územní svaz
Tovární 5
301 00 Plzeň
Tel.: 377 223 569
e-mail: us@crsplzen.cz
<http://www.crsplzen.cz>